

# 國立高雄大學第 130 次主管會報會議議程

時 間：106 年 11 月 24 日（星期五）上午 9：00

地 點：國立高雄大學行政大樓 5F 中型會議室

主 席：王學亮校長

出席人員：莊寶鵬學術副校長、連興隆行政副校長、吳宗芳教務長兼教發中心主任、蘇桓彥學務長、甯蜀光總務長兼環安衛中心主任、曾榮豐代主任秘書、圖資館陳建源館長、林文揚研發長、丁一賢國際長、推教中心陳一民主任、體育室孫美蓮主任、人事室郭春錦主任、主計室王秀芬代主任、人文社會科學院陳志文院長、法學院廖義銘院長、管理學院耿紹勛院長、理學院孫士傑院長、工學院王宗櫚院長、通識中心童士恒主任

## 壹、確認上次第 129 次主管會報會議紀錄執行情形（pp.5~13）

## 貳、主席報告

## 參、討論事項

### 提案一（pp.15~20）

提案單位：教學發展中心

案 由：有關修正「國立高雄大學教學發展中心設置辦法」第二、五、六條條文乙案（如提案一附件 pp.17~20），提請討論。

說 明：

- 一、因應教育部將於 107 年起全面取消邁向頂尖大學計畫、教學卓越計畫等競爭型計畫，改以高等教育深耕計畫協助各校提升教學品質，故擬以「全校型教學創新計畫」取代「教學卓越計畫」。
- 二、配合高等教育改革、教學品質提升與教學創新之推動，進行教學發展中心任務與組織調整。
- 三、檢附本辦法第二、五、六條條文修正草案對照表（如提案一附件 pp.18~20）。

擬 辦：本案通過後，續提行政會議討論。

決 議：

**提案二 (pp.21~25)****提案單位：教學發展中心**

案由：有關修正「國立高雄大學教學卓越推動委員會設置辦法」第二、三條條文乙案（如提案二附件 pp.23~25），提請討論。

說明：

- 一、因應增設國際事務處、教學發展中心與教務處教學資源中心整併，擬新增國際長及教學發展中心主任為當然委員；又，各項教學品質提升計畫執行涉及軟硬體教學環境改善，擬新增總務長為當然委員，協助評估教學環境改進之辦理方案。
- 二、教育部將於 107 年起全面取消邁向頂尖大學計畫、教學卓越計畫等競爭型計畫，改以高等教育深耕計畫協助各校提升教學品質，故擬以「全校型教學品質提升計畫」取代「教學卓越計畫」。
- 三、檢附本辦法第二、三條條文修正草案對照表（如提案二附件 pp.24~25）。

擬辦：本案通過後，續提行政會議討論。

決議：

**提案三 (pp.27~31)****提案單位：學務處**

案由：有關修正「國立高雄大學研究生助學金實施辦法」第三、四、七條條文乙案（如提案三附件 pp.29~31），提請討論。

說明：

- 一、依 106 年 1 月 3 日 105 學年度第一學期及 6 月 1 日 105 學年度第二學期學生就學補助管理委員會會議紀錄辦理。
- 二、為增加系所工讀金彈性，依現行業務執行狀況，調整發放月數調整發放月數，每學期上課週數 18 週，即 4.5 個月為依據調整修正。
- 三、檢附本辦法第三、四、七條條文修正草案對照表（如提案三附件 pp.30~31）。

擬辦：本案通過後，續提行政會議討論。

決議：

**提案四 (pp.33~43)****提案單位：學務處**

案由：有關修正「國立高雄大學緊急醫療狀況處理辦法」第三、四、五條條文及附件乙案（如提案四附件 pp.35~43），提請討論。

說明：

- 一、旨揭辦法因附表所列人員及其來源部份已不可考，故提請刪除附表一及附表二；並修正辦法內相關規定，以符合緊急醫療處理狀況。
- 二、本辦法業經 106 年 06 月 07 日第 31 次學務會議修正通過。
- 三、檢附本辦法第三、四、五條條文修正草案對照表及附表（如提案四附件 pp.36~43）。

擬 辦：本案通過後，續提行政會議討論。

決 議：

#### **提案五 (pp.45~59)**

**提案單位：人事室**

案 由：有關「國立高雄大學教師申訴評議委員會組織及評議要點」修正案（如提案五附件 pp.47~59），提請討論。

說 明：

- 一、教師申訴評議委員會組織及評議準則業經教育部 105 年 10 月 14 日臺教法（三）字第 1050135854B 號令修正發布施行，為使本校規定更為周延，配合上開規定修正「國立高雄大學教師申訴評議委員會組織及評議要點」全文。
- 二、檢附本要點條文修正草案對照表（如提案五附件 pp.48~59）。

擬 辦：本案通過後，續提行政會議討論。

決 議：

#### **提案六 (pp.~)**

**提案單位：投資管理小組**

案 由：擬具「國立高雄大學 107 年度財務規劃報告書（草案）」乙案（如提案六附件 pp.~），提請討論。

說 明：

- 一、本案業經 106 年 11 月 17 日投資管理小組第三次會議討論通過。
- 二、依據國立大學校院校務基金設置條例及國立大學校院校務基金管理及監督辦法規定辦理（相關規定法源依據如提案六附件 1，p.64）。
- 三、上開監督辦法第 25 條規定，經以本校 102 至 109 年校務中長程發展計畫為基礎，擬訂旨揭財務規劃報告書（如提案六附件 2，pp.65~97），投資規劃部分由投資管理小組執行長黃旭輝教授主持撰寫。

擬 辦：

- 一、本案通過後，續提行政會議討論。

二、 依教育部104年10月6日臺教高（通）字第1040131656號函規定，107年度財務規劃報告書需於106年12月31日前報教育部備查，備查後1個月內，公告登載於學校網頁建置之校務基金公開專區。

決 議：

#### 肆、 各單位工作報告

請參閱 各單位工作報告 附件（資料公告於本校校務行政系統(<http://adm.nuk.edu.tw/Home/login.asp> -會議資料管理專區)，惠請各單位主管若有重要事項，以簡短口頭報告方式加以說明。

#### 伍、 臨時動議

#### 陸、 散會

# 確認上次會議紀錄



## 第 129 次主管會報決議及指示辦理事項執行情形彙整表

(完整會議紀錄如 pp.9~13)

一、討論案				
案號	提案單位/案由	決議	執行情形	列管追蹤
一	提案單位：人文社會科學院 案由： 擬訂定「國立高雄大學人文社會科學院感謝捐贈人士辦法(草案)」乙案。	本案參考他院作法，續提行政會議討論。	依決議辦理，本案業經 106 年 11 月 3 日第 161 次行政會議討論通過，並於 106 年 11 月 14 日發布施行。	
二、其他決議或指示辦理事項				
項次	決議或指示事項	承辦單位	承辦單位執行情形	追蹤情形
一	請思考提升畢業生流向調查填答率之方式，並進行統計分析說明。	學務處	本年度針對畢業流向調查進行方式進行以下調整： 一、於 6 月針對各系所進行系統說明會教育訓練。 二、自 10 月起改以每週五統計各系所畢業生流向調查完成率陳核，且於 10 月 11 日由佘志民組長寫信通知畢業生流向調查結果未達預計目標或尚未開始進行之系所主任。 三、以往各系所補助金額以需追蹤畢業生人數計算，本次重新研擬並調整補助金額的計算方式為以下 2 項的總和： （一）完成的份數*每一份的金額（會因累積份數而每一份的金額有所不同）。 （二）完成自己預定完成率（不含拒答）的績效獎金。 四、106 年填答率較 105 年為高。	
二	請規劃圖資館空調分階段汰舊換新工程。	總務處	圖資空調改善案自 105 年起陸續辦理獨立空間汰換為分離式冷氣作業，至 106 年已完成電腦教室、書局、2 樓行政區及 1 樓自修室與 3 樓視聽欣賞區。107 年編列汰換 2~5 樓 <u>水冷式</u> 冰水主機預算，預計 108 年辦理其餘 <u>氣冷式</u> 主機（多媒體、遠距教室，1-2 樓大廳等）汰換，以及各類冰水馬達及冷卻水塔馬達	

			汰換。	
三	請研議跳電問題之因應對策。	總務處	分析 106 年全校各大樓曾發生跳電情形（不含已事前通知停電），9 次中有 5 次為台電端供電問題，4 次為本校設備故障燒毀；而 9 次中因動物入侵造成有 2 次（本校在校內為蛇、台電在校外為鳥），故在校內屬設備毀壞有 3 件。本校每年均依寒、暑假高壓保養結果進行進行設備汰換與檢修，對於不確定性設備故障，依專業技師建議可於各大樓變電室加設空調維持恆溫恆濕環境（機房大部分位於地下室，設備散熱差、溫度高），本處已列入以後預算爭取編列，並針對可能發生故障損壞設備購置或整修備品，以利在跳電時得以用最短時間完成搶修，減輕損失、降低對師生影響。	
四	有關工作報告之「計畫金額」統計圖表，請彙整全校性資料。	研發處	依指示辦理。	
五	請研議東南亞及大陸地區國際生之多元招生策略。	國際處	除參與各國教育展外，將前往東南亞國家高中學校拜訪及宣傳，並商談合作協議。另外，也積極到姐妹校拜訪，宣傳本校碩士學程。	

# 國立高雄大學第 129 次主管會報會議紀錄

時 間：106 年 10 月 27 日（星期五）上午 9：00

地 點：國立高雄大學行政大樓 5F 中型會議室

主 席：王學亮校長

出席人員：莊寶鵬學術副校長、連興隆行政副校長、吳宗芳教務長兼教發中心主任（蔡秀娟秘書代）、蘇桓彥學務長、甯蜀光總務長兼環安衛中心主任、吳行浩主任秘書（曾榮豐簡任秘書代）、圖資館陳建源館長、林文揚研發長、丁一賢國際長（何玉蟬組長代）、推教中心陳一民主任、體育室孫美蓮主任（王明月組長代）、人事室郭春錦主任、主計室王秀芬代主任、人文社會科學院陳志文院長、法學院廖義銘院長、理學院孫士傑院長（楊佳寧副院長代）、工學院王宗櫛院長、通識中心童士恒主任

請假人員：管理學院耿紹勛院長

記 錄：陸虹瑾校聘專員

## 壹、確認上次第 128 次主管會報會議紀錄執行情形 – 確認

## 貳、主席報告

- 一、 本校將配合國家綠能發展政策設置校舍屋頂太陽能光電板，預期除可實踐綠色校園精神、挹注學校財政收入，亦可帶來與合作廠商之產學合作機會。感謝總務處在此計畫上投入相當多心力，也希望大家支持本建置計畫。
- 二、 11 月 3 日本校將於行政會議後接著召開校務諮詢委員會議，期待藉此機會聽取校務諮詢委員對本校校務發展的具體建言，並促進校務諮詢委員與本校行政、學術主管之深度交流，請各位主管務必參與。
- 三、 11/9~10 本校將接受高等教育評鑑中心之第二週期校務評鑑實地訪評，請各單位全力配合副校長室之規劃，進行相關準備工作。
- 四、 針對未來少子化學生數預估減少，及本校 100-105 年財務狀況趨勢分析，提出本校財務因應對策：1.全面人事凍結，並逐年刪減；2.爭取高效益計畫，並分攤人事成本；3.推動專班、特色計畫，增闢財源。

## 參、討論事項

### 提案一

提案單位：人文社會科學院

案由：擬訂定「國立高雄大學人文社會科學院感謝捐贈人士辦法（草案）」乙案，提請討論。

說明：

- 一、本案業已提本校第 127 次主管會報討論，經決議：本案緩議，有關附件感謝捐贈人士留念方式基準表所提，捐款或勸募資助購置本院教學大樓、空間、設施者，擁有該建物之命名權部分，請研擬修正後重提會討論。依該決議辦理，經本院 106 學年度第一學期第 1 次院務會議修正通過，重提主管會報討論。
- 二、本院為感謝熱心捐款興學，嘉惠本院之人士（或機關公司行號），依據「國立高雄大學感謝捐贈人士辦法」訂定本辦法草案。
- 三、檢附本辦法草案條文說明表（如會議紀錄提案一附件pp.1~2）。

擬辦：本案通過後，續提行政會議討論。

決議：本案參考他院作法（如會議紀錄提案一附件pp.1~2），續提行政會議討論。

執行情形：依決議辦理，本案業經 106 年 11 月 3 日第 161 次行政會議討論通過，並於 106 年 11 月 14 日發布施行。

## 肆、各單位工作報告

請參閱 各單位工作報告 附件（資料公告於本校校務行政系統<http://adm.nuk.edu.tw/Home/login.asp> -會議資料管理專區）。

## 伍、其他決議或指示辦理事項

單位工作補充報告說明	決議或指示事項	執行情形
<b>學術副校長室</b>		
請詳工作補充報告附件 p.1 補充報告： 一、有關教師及兼任教師超鐘點部分，將召集相關單位進一步討論因應計畫。 二、提供三項大學參考指標，藉以提升高大各項發展之參考依據： （一）有關近日 USnews 公布 2018 年世界大學排	無	無

單位工作補充報告說明	決議或指示事項	執行情形
<p>名，該指標具代表性，是本校未來努力提升排名的參考方向。</p> <p>(二) 有關 URAP 全台灣學術績效的排名，高大排名 34 名，未來將盡力往前提升。</p> <p>(三) 國內遠見雜誌之大學名聲排名，本校位居 31 至 40 名，未來 2 年盡力朝往 30 名內努力。</p> <p>三、有關 11 月 9 日至 10 日全校辦理校務評鑑，晤談名單（含正備取）已發送各單位，請協助宣導。除特殊情況之教職同仁，本校將管制休假及公出差事宜。</p>		
<b>行政副校長室</b>		
請詳工作補充報告附件 p.3	無	無
<b>秘書室</b>		
請詳工作補充報告附件 p.6	無	無
<b>教務處</b>		
請詳工作補充報告附件 p.9	無	無
<b>教學發展中心</b>		
請詳工作補充報告附件 p.11	無	無
<b>學務處</b>		
請詳工作補充報告附件 p.13	請思考提升畢業生流向調查填答率之方式，並進行統計分析說明。	<p>本年度針對畢業流向調查進行方式進行以下調整：</p> <p>一、於 6 月針對各系所進行系統說明會教育訓練。</p> <p>二、自 10 月起改以每週五統計各系所畢業生流向調查完成率陳核，且於 10 月 11 日由佘志民組長寫信通知畢業生流向調查結果未達預計目標或尚未開始進行之系所主任。</p> <p>三、以往各系所補助金額以需追蹤畢業生人數計算，本次重新研擬並調整補助金額的計算方式為以下 2 項的總和：</p> <p>(一) 完成的份數*每一份的金額(會因累積份數而每一</p>

單位工作補充報告說明	決議或指示事項	執行情形
		份的金額有所不同)。 (二)完成自己預定完成率(不含拒答)的績效獎金。 四、106年填答率較105年為高。
<b>總務處</b>		
請詳工作補充報告附件 p.16	一、請規劃圖資館空調分階段汰舊換新工程。 二、請研議跳電問題之因應對策。	一、圖資空調改善案自105年起陸續辦理獨立空間汰換為分離式冷氣作業，至106年已完成電腦教室、書局、2樓行政區及1樓自修室與3樓視聽欣賞區。107年編列汰換2~5樓 <u>水冷式</u> 冰水主機預算，預計108年辦理其餘 <u>氣冷式</u> 主機(多媒體、遠距教室，1-2樓大廳等)汰換，以及各類冰水馬達及冷卻水塔馬達汰換。 二、分析106年全校各大樓曾發生跳電情形(不含已事前通知停電)，9次中有5次為台電端供電問題，4次為本校設備故障燒毀；而9次中因動物入侵造成有2次(本校在校內為蛇、台電在校外為鳥)，故在校內屬設備毀壞有3件。本校每年均依寒、暑假高壓保養結果進行進行設備汰換與檢修，對於不確定性設備故障，依專業技師建議可於各大樓變電室加設空調維持恆溫恆濕環境(機房大部分位於地下室，設備散熱差、溫度高)，本處已列入以後預算爭取編列，並針對可能發生故障損壞設備購置或整修備品，以利在跳電時得以用最短時間完成搶修，減輕損失、降低對師生影響。
<b>環安衛中心</b>		
請詳工作補充報告附件 p.20	無	無
<b>圖書資訊館</b>		
請詳工作補充報告附件 p.21	無	無
<b>研究發展處</b>		
請詳工作補充報告附件 p.23	有關工作報告之「計畫金額」	依指示辦理。

單位工作補充報告說明	決議或指示事項	執行情形
補充報告： 有關本校與中山大學兩校合作計畫申請已開始受理，已以便函通知全校教師。新進教師或第一次申請者，列為優先補助對象。	統計圖表，請彙整全校性資料。	
<b>國際事務處</b>		
請詳工作補充報告附件 p.27 補充報告： 因 106 年 10 月 25-27 日出訪行程臨立法院質詢期間，故王校長商請前校長黃英忠代赴山東本校姊妹校青島大學參加兩岸大學校長論壇並拜訪姊妹校山東科技大學。	請研議東南亞及大陸地區國際生之多元招生策略。	除參與各國教育展外，將前往東南亞國家高中學校拜訪及宣傳，並商談合作協議。另外，也積極到姐妹校拜訪，宣傳本校碩士學程。
<b>推廣教育中心</b>		
請詳工作補充報告附件 p.30	無	無
<b>體育室</b>		
請詳工作補充報告附件 p.32	無	無
<b>人事室</b>		
請詳工作補充報告附件 p.32	無	無
<b>主計室</b>		
請詳工作補充報告附件 p.33	無	無
<b>人文社會學院</b>		
請詳工作補充報告附件 p.33	無	無
<b>法學院</b>		
請詳工作補充報告附件 p.35	無	無
<b>管理學院</b>		
請詳工作補充報告附件 p.38	無	無
<b>理學院</b>		
請詳工作補充報告附件 p.40	無	無
<b>工學院</b>		
請詳工作補充報告附件 p.41	無	無
<b>通識教育中心</b>		
請詳工作補充報告附件 p.43	無	無

陸、散會（當日上午 10：20）



# 提 案 一 附 件



## 國立高雄大學第 130 次主管會報提案單

提案一

提案單位：教學發展中心

案由：有關修正「國立高雄大學教學發展中心設置辦法」第二、五、六條條文乙案，提請討論。

說明：

- 一、因應教育部將於 107 年起全面取消邁向頂尖大學計畫、教學卓越計畫等競爭型計畫，改以高等教育深耕計畫協助各校提升教學品質，故擬以「全校型教學創新計畫」取代「教學卓越計畫」。
- 二、配合高等教育改革、教學品質提升與教學創新之推動，進行教學發展中心任務與組織調整。
- 三、檢附本辦法第二、五、六條條文修正草案對照表（如附件 pp.18~20）。

擬辦：本案通過後，續提行政會議討論。

決議：

## 國立高雄大學教學發展中心設置辦法

### 第二、五、六條條文修正草案對照表

99 年 11 月 24 日第 110 次行政會議通過，99 年 12 月 24 日第 22 次校務會議通過  
 100 年 4 月 22 日第 114 次行政會議修正通過，100 年 6 月 24 日第 23 次校務會議修正通過  
 103 年 5 月 30 日第 139 次行政會議修正通過，103 年 6 月 13 日第 29 次校務會議修正通過  
 104 年 3 月 13 日第 111 次主管會報修正第 1、3、8 條，104 年 4 月 10 日第 144 次行政會議修正第 1、3、8 條，104 年 6 月 26 日第 31 次校務會議修正第 1、3、8 條，104 年 7 月 9 日發布  
 105 年 11 月 4 日第 155 次行政會議修正第 3 條，105 年 12 月 23 日第 34 次校務會議修正第 3 條，106 年 1 月 10 日發布  
 106 年 月 日第 次主管會報修正第 條

修正條文	現行條文	說明
	第一條 國立高雄大學（以下簡稱本校）為提昇教學品質、追求教學卓越，依據本校組織規程第八條第一項第十一款規定，設置教學發展中心（以下簡稱本中心）。	未修正。
第二條 本中心職掌如下： 一、研擬教學發展方針。 二、研發教學改進方案。 三、協調各教學單位、行政單位推動教學發展與改進方案。 四、統籌 <u>全校型教學創新計畫</u> 之規劃、推動、追蹤及管考。 五、其他有關教學改進事項之規劃、推動。	第二條 本中心職掌如下： 一、研擬教學發展方針。 二、研發教學改進方案。 三、協調各教學單位、行政單位推動教學發展與改進方案。 四、統籌 <u>教學卓越計畫</u> 之規劃、推動、追蹤及管考。 五、其他有關教學改進事項之規劃、推動。	教育部將於 107 年起全面取消邁向頂尖大學計畫、教學卓越計畫等競爭型計畫，改以高等教育深耕計畫協助各校提升教學品質，故擬以「全校型教學品質提升計畫」取代「教學卓越計畫」。
	第三條 本中心主任由校長遴聘本校教務長兼任之，綜理	未修正。

	<p>中心業務。副主任，由中心主任遴聘本校專任教師兼任之，承中心主任之命，推動中心各項業務。</p>	
	<p>第四條 本中心設教學發展諮詢委員會（以下簡稱本會），提供中心工作方針及執行前條所定職掌事項之諮詢。</p> <p>本會由下列人員組成：</p> <p>一、中心主任。</p> <p>二、教務長、學務長、研發長、圖書資訊館館長、通識教育中心主任、各學院院長。</p> <p>三、其他校長遴聘之人員。</p> <p>本會每學期開會一次，由中心主任召集之；必要時得召開臨時會議。</p>	未修正。
<p>第五條 本中心研擬（發）之教學發展重大方針、教學改進重大方案、<u>全校型教學創新計畫</u>及其他重大教學變革方案，應經本校教學卓越推動委員會通過後實施。</p>	<p>第五條 本中心研擬（發）之教學發展重大方針、教學改進重大方案、<u>教學卓越計畫</u>及其他重大教學變革方案，應經本校教學卓越推動委員會通過後實施。</p>	<p>教育部將於 107 年起全面取消邁向頂尖大學計畫、教學卓越計畫等競爭型計畫，改以高等教育深耕計畫協助各校提升教學品質，故擬以「全校型教學品質提升計畫」</p>

		取代「教學卓越計畫」。
<p>第六條 本中心分設二組，各置組長一人，由校長聘請專任教師兼任之，各組職掌如下：</p> <p><u>一、教學規劃組：綜理全校性教與學成效之策略研擬與推動等相關事宜，並提供教師發展諮詢服務。</u></p> <p><u>二、教學科技組：綜理全校性數位教學科技與教學創新之資源規劃、建置、管理與推廣等相關事宜，並提供課程發展諮詢服務。</u></p> <p>本中心置工作人員若干人，由校長視業務需要於總員額內調撥。</p>	<p>第六條 本中心分設二組，各置組長一人，由校長聘請專任教師兼任之，各組職掌如下：</p> <p>一、綜合業務組：綜理教師專業成長等相關事宜。</p> <p>二、教學資源組：綜理全校性教學相關資源的規劃、設置與管理、全校性數位資源、數位環境規劃與建置等相關事宜。</p> <p>本中心置工作人員若干人，由校長視業務需要於總員額內調撥。</p>	<p>因應高等教育改革，調整教學發展中心各組任務。</p>
	<p>第七條 本中心得視業務需要聘任研究人員，協助中心推動業務。</p>	未修正。
	<p>第八條 本辦法經行政會議及校務會議通過，陳請校長發布，修正時亦同。</p> <p>本辦法自發布日施行。</p>	未修正。

# 提 案 二 附 件



## 國立高雄大學第 130 次主管會報提案單

提案二

提案單位：教學發展中心

案由：有關修正「國立高雄大學教學卓越推動委員會設置辦法」第二、三條條文乙案，提請討論。

說明：

- 一、因應增設國際事務處、教學發展中心與教務處教學資源中心整併，擬新增國際長及教學發展中心主任為當然委員；又，各項教學品質提升計畫執行涉及軟硬體教學環境改善，擬新增總務長為當然委員，協助評估教學環境改進之辦理方案。
- 二、教育部將於 107 年起全面取消邁向頂尖大學計畫、教學卓越計畫等競爭型計畫，改以高等教育深耕計畫協助各校提升教學品質，故擬以「全校型教學品質提升計畫」取代「教學卓越計畫」。
- 三、檢附本辦法第二、三條條文修正草案對照表（如附件 pp.24~25）。

擬辦：本案通過後，續提行政會議討論。

決議：

## 國立高雄大學教學卓越推動委員會設置辦法

### 第二、三條條文修正草案對照表

95 年 9 月 29 日第 75 次行政會議通過  
 98 年 2 月 27 日第 97 次行政會議修正通過  
 100 年 4 月 22 日第 114 次行政會議修正通過  
 依 104 年 4 月 10 日第 144 次行政會議決議修正法規格式  
 106 年 月 日第 次主管會報修正第 條

修正條文	現行條文	說明
	第一條 國立高雄大學（以下簡稱本校）為提升教師教學品質與學生學習成效，營造優質教與學的環境，推動本校邁向卓越教學目標，特設置國立高雄大學教學卓越推動委員會（以下簡稱本委員會）。	未修正。
第二條 本委員會置委員若干人，以校長為主任委員，學術副校長、行政副校長、教務長、學務長、 <u>總務長</u> 、研發長、圖書資訊館館長、通識教育中心主任、 <u>國際長</u> 、 <u>教學發展中心主任</u> 、 <u>教學發展中心副主任</u> 、各學院院長、學生會代表及學生議會代表為當然委員。 各學院推派教師代表一名，學生代表一名。	第二條 本委員會置委員若干人，以校長為主任委員，學術副校長、行政副校長、教務長、學務長、研發長、圖書資訊館館長、通識教育中心主任、各學院院長、學生會代表及學生議會代表為當然委員。 各學院推派教師代表一名，學生代表一名。	因應組織改組，新增國際長及教學發展中心主任為當然委員；又，衡酌教學環境、軟硬體設施改善與教學品質提升有關，故新增總務長為當然委員。
第三條 本委員會之任務如下： 一、審議教學發展重大方針、教學改進重大方案、 <u>全校型教學創新計畫及</u>	第三條 本委員會之任務如下： 一、審議教學發展重大方針、教學改進重大方案、 <u>教學卓越計畫及經費</u> 、其	因應高等教育改革，自 107 年起將取消教學卓越計畫等競爭性計畫，改以

<p><u>其經費</u>、其他重大教學變革方案。</p> <p>二、管考、督導教學發展重大方針、教學改進重大方案、<u>全校型教學創新計畫及其經費</u>、其他重大教學變革方案之執行。</p>	<p>他重大教學變革方案。</p> <p>二、管考、督導教學發展重大方針、教學改進重大方案、<u>教學卓越計畫及經費</u>、其他重大教學變革方案之執行。</p>	<p>高等教育深耕計畫協助各校落實教學創新、提升教學品質與發展學校特色。</p>
	<p>第四條 本委員會每學年至少召開會議一次。必要時，主任委員或經二分之一以上委員連署，得召集臨時會議。開會時應有二分之一以上委員出席，及出席委員過半數同意，始得決議。</p>	<p>未修正。</p>
	<p>第五條 本委員會為執行各項任務，得設各種工作小組。</p>	<p>未修正。</p>
	<p>第六條 本委員會及所屬各工作小組得視實際需要邀請相關人員列席，或提供資料。</p>	<p>未修正。</p>
	<p>第七條 本委員會委員任期二年。當然委員依其職務進退。</p>	<p>未修正。</p>
	<p>第八條 本辦法經行政會議通過，陳請校長核定後發布，修正時亦同。</p> <p>本辦法自發布日施行。</p>	<p>未修正。</p>



# 提 案 三 附 件



## 國立高雄大學第 130 次主管會報提案單

提案三

提案單位：學務處

案 由：有關修正「國立高雄大學研究生助學金實施辦法」第三、四、七條條文乙案，提請討論。

說 明：

- 一、 依 106 年 1 月 3 日 105 學年度第一學期及 6 月 1 日 105 學年度第二學期學生就學補助管理委員會會議紀錄辦理。
- 二、 為增加系所工讀金彈性，依現行業務執行狀況，調整發放月數，每學期上課週數 18 週，即 4.5 個月為依據調整修正。
- 三、 檢附本辦法第三、四、七條條文修正草案對照表（如附件 pp.~）。

擬 辦：本案通過後，續提行政會議討論。

決 議：

## 國立高雄大學研究生助學金實施辦法 第三、四、七條條文修正草案對照表

98 年 1 月 12 日本校 98 年第 1 次就學補助管理委員會通過

98 年 1 月 16 日本校第 96 次行政會議通過

依 104 年 4 月 10 日第 144 次行政會議決議修正法規格式

104 年 11 月 19 日本校第 2 次學生就學補助管理委員會會議修正第 4 條，104 年 11 月 27 日第 118 次主管會報修正第 4 條，104 年 12 月 10 日第 150 次行政會議修正第 4 條

106 年 1 月 3 日 105 學年度第一學期學生就學補助管理委員會修正通過，106 年 6 月 1 日 105 學年度第二學期學生就學補助管理委員會修正通過，106 年 月 日第 次主管會報修正第 條

修 正 條 文	現 行 條 文	說 明
	第一條 為協助研究生順利完成學業，並積極協助各系（所）從事教學、研究等業務，特制定國立高雄大學研究生助學金實施辦法（以下簡稱本辦法）。	未修正。
	第二條 各系（所）之研究生助學金總額，依本校教務處統計碩博士生實際在學人數為準，但不包括碩士在職專班及各類高階經營管理碩士班在內。	未修正。
第三條 本辦法助學金分配方式如下：  碩士班：總金額依一、二年級人數為準，乘以每人每月 1,500 元， <u>每學期發放 4.5 個月。</u>  博士班：總金額依一至三年級人數為準，乘以每人每月 3,000 元， <u>每學期發放 4.5 個月。</u>  前項每學期之發放月份，第一學期係九月至隔年	第三條 本辦法助學金分配方式如下：  碩士班：總金額依一、二年級人數為準，乘以每人每月 1,500 元， <u>每學期發放 5 個月。</u>  博士班：總金額依一至三年級人數為準，乘以每人每月 3,000 元， <u>每學期發放 5 個月。</u>  前項每學期之發放月份，第一學期係九月至隔年	依現行業務執行狀況，每學期上課週數 18 週，即 4.5 個月為依據，調整修正之。

一月，第二學期係二月至六月。	一月，第二學期係二月至六月。	
<p>第四條 本辦法之發放對象，以未具全職工作者為原則，各系（所）應視教學及研究所需，依據教育部「專科以上學校獎助生權益保障指導原則」、勞動部「專科以上學校兼任助理勞動權益保障指導原則」及本校「<u>學生生活學習助學金管理辦法</u>」自訂相關要點，確認學生擔任之兼任助理為學習型或勞僱型，並填寫學生兼任助理關係型態確認單後始可發放。</p> <p>前項勞僱型兼任助理，其所產生勞工保險、健康保險及勞工退休金提撥等相關費用，由各系所原分配之研究生助學金內支用。</p>	<p>第四條 本辦法之發放對象，以未具全職工作者為原則，各系（所）應視教學及研究所需，依據教育部「專科以上學校獎助生權益保障指導原則」、勞動部「專科以上學校兼任助理勞動權益保障指導原則」及本校「<u>學生兼任助理學習與勞動權益保障處理辦法</u>」自訂相關要點，確認學生擔任之兼任助理為學習型或勞僱型，並填寫學生兼任助理關係型態確認單後始可發放。</p> <p>前項勞僱型兼任助理，其所產生勞工保險、健康保險及勞工退休金提撥等相關費用，由各系所原分配之研究生助學金內支用。</p>	本校「生活學習助學金管理辦法」已明訂使用對象，依該辦法說明辦理。刪除「學生兼任助理學習與勞動權益保障處理辦法」舊條文。
	<p>第五條 本辦法所需經費由本校學生公費及獎勵金項下支應。</p>	未修正。
	<p>第六條 本辦法經學生就學補助管理委員會議及行政會議通過，陳請校長核定後發布，修正時亦同。</p> <p>本辦法自發布日施行。</p>	未修正。
	<p>第七條 本辦法自九十七學年度第二學期（民國九十八年二月）起實施。</p>	刪除條文。



# 提 案 四 附 件



## 國立高雄大學第 130 次主管會報提案單

提案四

提案單位：學務處

案由：有關修正「國立高雄大學緊急醫療狀況處理辦法」第三、四、五條條文及附件乙案，提請討論。

說明：

- 一、旨揭辦法因附表所列人員及其來源部份已不可考，故提請刪除附表一及附表二；並修正辦法內相關規定，以符合緊急醫療處理狀況。
- 二、本辦法業經 106 年 06 月 07 日第 31 次學務會議修正通過。
- 三、檢附本辦法第三、四、五條條文修正草案對照表及附表（如附件 pp.36~43）。

擬辦：本案通過後，續提行政會議討論。

決議：

## 國立高雄大學緊急醫療狀況處理辦法

### 第三、四、五條條文修正草案對照表

91 年 4 月 23 日第 23 次行政會議通過

101 年 5 月 30 日第 22 次學生事務會議通過，101 年 6 月 15 日第 124 次行政會議通過

104 年 4 月 10 日第 144 次行政會議決議修正法規格式

106 年 月 日第 次主管會報修正第 條及刪除附表 1、2

修 正 條 文	現 行 條 文	說 明
	第一條 為能迅速急救及護送本校 需緊急送醫診治之教職員工 生，在最短時間內就醫診治， 以維護其安全與健康，特定本 辦法。	未修正。
	第二條 適用範圍與時機：凡本校 教職員工生在學校內發生緊 急傷病事故時均依本辦法處 理。	未修正。
第三條 處理原則： 一、本校護理人員上班時 間： （一）得知發生緊急 傷病事故時， 應即通報 <u>衛生 保健組專線 （ 07 ） 591-9067，校 內 分 機 8360~8362。</u> （二）由衛生保健組 護理人員赴現 場進行檢傷分 類、初步評估 及現場急救處 理，並決定送	第三條 處理原則： 一、本校護理人員上班時 間： （一）得知發生緊急 傷病事故時， 應即通報 <u>專線 （見附表一）。</u> （二）由衛生保健組 輪值護理人員 赴現場進行檢 傷分類、初步 評估及現場急 救處理，並決 定送醫方式。 <u>（三）傷病患屬 於Class I及II （附表二）</u>	一、因人員及來 源已不可 考，刪除附 表一及附 表。 二、因刪除附 表，修正處 理原則第一 項至第三 項。 三、修正附件處 理流程。

<p>醫方式。</p> <p>1.傷病患屬於 <u>須送醫治療者，應現場立即處理</u>並聯繫緊急醫療網 119 救護車，<u>視情況聯繫校安教官、導師、系所主任、校內相關單位及家長。</u></p> <p>2.傷病患屬於<u>傷病情形較輕，可至門診或次日就診治療者，可由同學陪同自行就醫。</u></p> <p>二、本校護理人員下班時間：<u>由警衛或值勤教官協助處理，依個案情形協助送醫或代叫救護車。</u></p> <p>三、如學生需緊急開刀或檢查，需聯絡家長（或監護人）前來；若家長或監護人因故不能到場，需請陪同老師或人員代簽</p>	<p><u>者，列為最優處理並聯繫緊急醫療網 119 救護車，或必要時由校方自行緊急護送；由本校護理人員護送，留守人員緊急聯繫校內相關單位、系所主任及導師並通知家長；系所導師應儘可能到現場協助處理。</u></p> <p>（四）傷病患屬於 Class III(附表二)者，由衛生保健組人員聯繫相關單位協助送醫；夜間及假日由值勤人員陪同送醫。</p> <p>（五）傷病患屬 Class IV（附表二）者，由其他人員陪同自行就醫。夜間由值勤人員或校警協助代叫計程車或救護車，</p>	
---	---	--

<p>時，視情形請該醫院 值班人員或社工單 位人員會同簽署，以 為見證。</p> <p><u>四、重大傷害時得報告校 長並由生輔組通報 教育部校安中心。</u></p>	<p><u>費用由傷病患 自付。</u></p> <p>二、本校護理人員下班時 間，<u>由值勤人員先行 處理，並聯繫相關人 員。</u></p> <p>三、<u>(一)</u>如學生需緊急 開刀或檢查，需聯絡 家長（或監護人）前 來；若家長或監護人 因故不能到場，需請 陪同老師或人員代 簽時，視情形請該醫 院值班人員或社工 單位人員會同簽 署，以為見證。</p> <p><u>(二)</u>重大傷害時得 報告校長<u>並通知警 察局或地區緊急救 護網指揮中心。</u></p>	
<p>第四條 護送就醫之交通工具<u>以救 護車為主。</u></p>	<p>第四條 護送就醫之交通工具： <u>依病情選擇送醫之交通工 具如下：</u></p> <p>一、救護車 <u>二、公務車</u> <u>三、教職員工生之車輛</u> <u>四、計程車</u></p>	<p>刪除非救護車護 送就醫之交通工 具。</p>
<p>第五條 <u>經學校評估須護送就醫之 補助及申請：</u></p> <p><u>一、由教職員工陪同協助 護送就醫者之人 員，得給予往返車資 之津貼補助。</u></p>	<p>第五條 護送就醫之補助：<u>護送就 醫之人員校方得酌予津貼補 助。</u></p>	<p>關於護送就醫之 補助增列說明。</p>

<p><u>二、護送就醫交通工具為計程車者，補助車資費用實報實銷；護送就醫交通工具為教職員工之車輛者，補助費用200元整。</u></p> <p><u>三、上述費用補助以緊急後送醫院為主。</u></p> <p><u>護送人員於執行緊急救護過程中，如產生相關法律問題，應由校方委任律師處理，費用由校方支付。</u></p>		
	<p>第六條 本辦法經行政會議通過，陳請校長核定後發布，修正時亦同。</p> <p>本辦法自發布日施行。</p>	<p>未修正。</p>

附表一 (刪除)

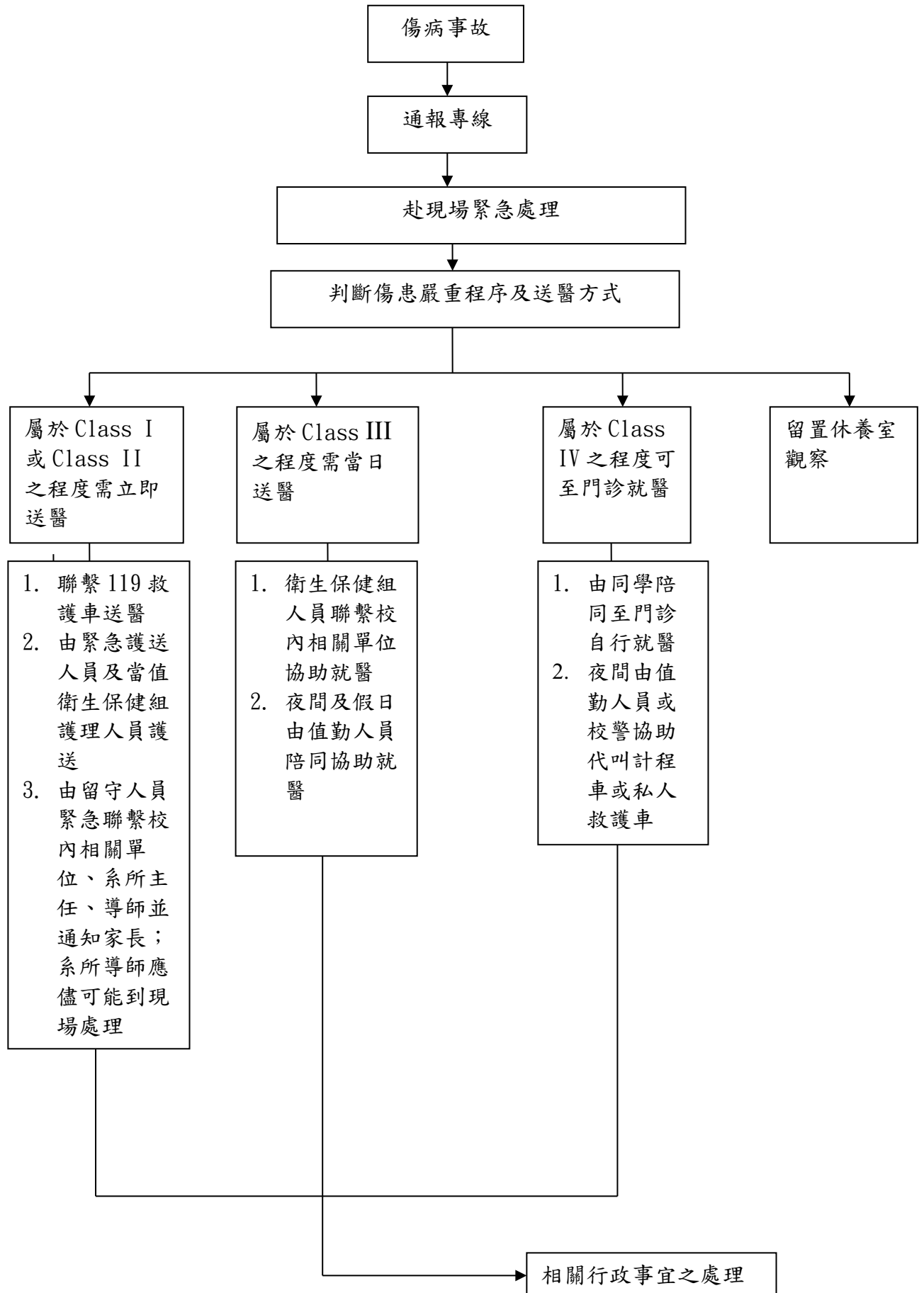
校內緊急事故通報專線

單位	負責人	專線	校內分機
警衛室		5919007	8692
衛生保健組	蘇淑芬	5919059	8361
宿舍	陳宜潔	5919249	8327
宿舍	曾芳美	5919596	8326

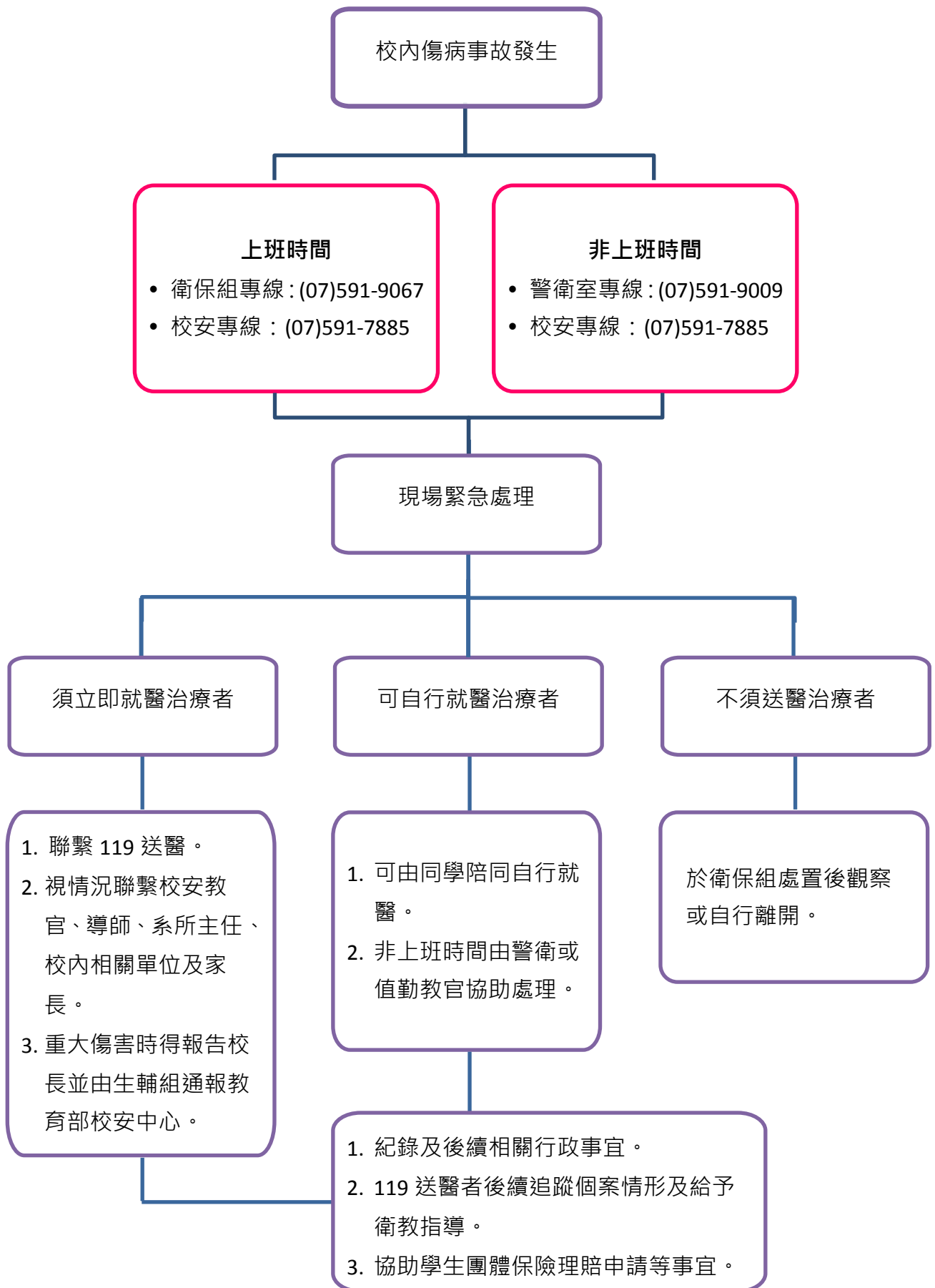
附表二（刪除）

送醫優先順序等級	疾病或病況
Class I	此類傷患應立即送醫 * 心跳、呼吸停止 * 懷疑是心臟引起的胸痛 * 呼吸窘迫 * 呼吸道完全梗塞 * 無法控制之大出血 * 心律不整引起血流動力學不穩者 * 高血壓危象 * 連續性癲癇狀態 * 重度燒傷 * 傷患對疼痛刺激無反應時 * 藥物過量並有意識改變者 * 生命徵象明顯改變者 * 嚴重創傷：如車禍、高處摔下、骨盆或長骨骨折、肢體受傷 合併神經血管受損、大面積開放性創傷、槍傷、 頸椎受傷 * 受性侵害者
Class II	此類傷患需在半小時至二小時內獲得治療 * 疑似藥物過量但意識清楚 * 持續性嚴重嘔吐或腹瀉 * 發燒39°C以上 * 穩定性氣喘 * 撕裂傷合併有肌腱損傷 * 行為異常，意識不清 * 不明原因之劇烈胸痛 * 高血糖昏迷 * 連續性抽搐 * 中等程度以上的腹痛 * 開放性骨折 * 眼部嚴重受傷 * 動物咬傷
Class III	此類傷患需在三至六小時內獲得治療 * 輕度腹痛 * 撕裂外傷 * 陰道出血 * 酒癮發作 * 扭傷或單純性骨折且沒有神經損傷 * 膿腫
Class IV	此類傷患病情輕微，無生命危險，可赴門診治療 * 傷風感冒、喉嚨痛 * 發燒39°C以下 * 長期慢性疾病而病情沒有急性變化

## 傷病處理流程 (刪除)



## 國立高雄大學緊急醫療狀況處理流程





# 提 案 五 附 件



## 國立高雄大學第 130 次主管會報提案單

提案五

提案單位：人事室

案由：有關「國立高雄大學教師申訴評議委員會組織及評議要點」修正案，提請討論。

說明：

一、教師申訴評議委員會組織及評議準則業經教育部 105 年 10 月 14 日臺教法（三）字第 1050135854B 號令修正發布施行，為使本校規定更為周延，配合上開規定修正「國立高雄大學教師申訴評議委員會組織及評議要點」全文。

二、檢附本要點條文修正草案對照表（如附件 pp.48~59）。

擬辦：本案通過後，續提行政會議討論。

決議：

## 國立高雄大學教師申訴評議委員會組織及評議要點 修正草案對照表

90 年 6 月 28 日本校第 3 次校務會議通過，教育部 90 年 8 月 17 日台（90）申字第 90117642 號書函核定

95 年 12 月 22 日本校第 14 次校務會議修正通過

98 年 6 月 26 日本校第 19 次校務會議修正通過

依 104 年 4 月 10 日第 144 次行政會議決議修正法規格式

106 年 月 日第 次主管會報修正第 點修正全文

修 正 條 文	現 行 條 文	說 明
第一章 總則	第一章 總則	
一、國立高雄大學（以下簡稱本校）為保障教師權益，促進校園和諧，依據教師法第二十九條、教育部教師申訴評議委員會組織及評議準則 <b>第八條</b> 暨本校組織規程第四十一條之規定，訂定本要點。	一、國立高雄大學（以下簡稱本校）為保障教師權益，促進校園和諧，依據教師法第二十九條、教育部教師申訴評議委員會組織及評議準則暨本校組織規程第四十一條之規定，訂定本要點。	為使授權法規周延增列授權法規依據之條號。
二、教師對本校有關其個人之措施，認為違法或不當，致損害其權益者，得提 <b>起</b> 申訴。 <b><u>教師因本校對其依法申請之案件，於法定期間內應作 為而不作為，認為損害其權益者，亦得提起申訴；法令未規定應作為之期間者，其期間自受理申請之日起為二個月。</u></b> 本校設教師申訴評議委員會（以下簡稱本會），辦理教師申訴案件之評議。	二、教師對本校有關其個人之措施，認為違法或不當，致損害其權益者，得提出申訴。 本校設教師申訴評議委員會（以下簡稱本會），辦理教師申訴案件之評議。	1.配合教師申訴評議委員會組織及評議準則第三條規定，增訂第二項有關課予義務類型之措施亦得提起申訴之規定。又為避免教師申訴範圍未臻明確，有關第二項「依法申請之案件」，係指依法律、法規命令提出申請之案件。 2.現行第二項移列為第三項。
第二章 組織	第二章 組織	
	三、本會置委員十五人，由下列	未修正。

	<p>人員組成之：</p> <p>(一) 教師代表十人：由各學院推選助理教授以上教師二人，其中任一性別不得少於三分之一。教師代表不得兼任本校行政職務或校級教師評審委員會委員。</p> <p>(二) 地區性教師組織代表一人：請高雄市教師會推薦教師擔任之。</p> <p>(三) 教育學者一人、法律學者一人、社會公正人士二人：由校長遴聘之。</p>	
	<p>四、本會委員為無給職，依前點規定產生後由校長聘任之。委員任期為二年，連選得連任，如因故出缺時，依前點規定推選繼任人選，繼任委員之任期至原任期屆滿之日止。</p>	未修正。
<p>五、本會置主席一人主持會議，由委員互選提請校長聘任之，任期一年，連選得連任。每一任期第一次會議由校長或其指定之人員召集之，但不得由校長擔任主席。主席選出後則由選出之主席召集之。主席因故不能主持會議時，由其指定委員一人代理之；<u>主席未指定時，由委員互推一人代理之。</u></p>	<p>五、本會置主席一人主持會議，由委員互選提請校長聘任之，任期一年，連選得連任。每一任期第一次會議由校長或其指定之人員召集之，但不得由校長擔任主席。主席選出後則由選出之主席召集之。主席因故不能主持會議時，由其指定委員一人代理之。</p>	<p>配合教師申訴評議委員會組織及評議準則第七條規定修正，主席因故不能主持會議時，亦可能發生不能指定代理主席之情形，爰修正第二項，明定主席未指定時，由委員互推一人代理之。</p>

	六、本會經委員二分之一以上之連署，主席（召集人）應於二十日內召集之。	未修正。
第三章 管轄	第三章 管轄	
七、教師申訴之程序分申訴及再申訴。教師對本校有關其個人之措施不服者，向本會提起申訴；如不服其 <u>評議</u> 決定者，向教育部教師申訴評議委員會（以下簡稱教育部申評會）提起再申訴。	七、教師申訴之程序分申訴及再申訴。教師對本校有關其個人之措施不服者，向本會提起申訴；如不服其決定者，向教育部教師申訴評議委員會（以下簡稱教育部申評會）提起再申訴。	配合教師申訴評議委員會組織及評議準則第九條規定，酌作文字修正。
八、本校不服申訴 <u>評議</u> 決定，得向教育部申評會提起申訴，並以再申訴論。	八、本校不服申訴決定，得向教育部申評會提起申訴，並以再申訴論。	配合教師申訴評議委員會組織及評議準則第十條規定，酌作文字修正。
第四章 申訴之提起	第四章 申訴之提起	
九、申訴之提起，應於 <u>收受或</u> 知悉措施之次日起三十日內以書面為之；再申訴應於 <u>申訴</u> 評議書送達之次日起三十日內以書面為之。 <u>前項期間，以受理之申評會收受申訴書之日期為準。</u> <u>申訴人誤向應受理之申評會以外之機關或學校提起申訴者，以該機關或學校收受之日，視為提起申訴之日。</u>	九、申訴之提起應於知悉措施之次日起三十日內以書面為之；再申訴應於評議書送達之次日起三十日內以書面為之。	配合教師申訴評議委員會組織及評議準則第十二條規定，酌作文字修正及新增第二項及第三項規定。
十、申訴應具申訴書，載明 <u>下</u> 列事項，由申訴人 <u>或代理人簽名或蓋章</u> ，並應檢附原措施文書、有關之文件及證據： （一）申訴人姓名、出生年月	十、申訴應具申訴書，載明左列事項，由申訴人署名，並應檢附原措施文書、有關之文件及證據： （一）申訴人姓名、出生年月	配合教師申訴評議委員會組織及評議準則第十五條規定，酌作文字修正及新增第一款後段規定。

<p>日、身分證明文件號碼、服務學校及職稱、住居所、電話。<u>本校提起再申訴時，其代表人之姓名、出生年月日、身分證明文件號碼、住居所、電話。</u></p> <p>(二) 有代理人者，其姓名、出生年月日、身分證明文件號碼、服務學校及職稱、住居所、電話。</p> <p>(三) 為原措施之學校或主管機關。</p> <p>(四) 申訴之事實及理由。</p> <p>(五) 希望獲得之補救。</p> <p>(六) 提起申訴之年月日。</p> <p>(七) 受理申訴之學校或機關。</p> <p>(八) 載明就本申訴事件有無提起訴願、訴訟。</p> <p>再申訴時，應<u>另</u>檢附原申訴書、原<u>申訴</u>評議決定書，<u>並敘明其送達原申訴評議書之時間及方式。</u></p>	<p>日、身分證明文件號碼、服務學校及職稱、住居所、電話。</p> <p>(二) 有代理人<u>或代表人</u>者，其姓名、出生年月日、身分證明文件號碼、服務學校及職稱、住居所、電話。</p> <p>(三) 為原措施之學校或主管機關。</p> <p>(四) 申訴之事實及理由。</p> <p>(五) 希望獲得之補救。</p> <p>(六) 提起申訴之年月日。</p> <p>(七) 受理申訴之學校或機關。</p> <p>(八) 載明就本申訴事件有無提起訴願、訴訟。</p> <p>再申訴時，<u>並</u>應檢附原申訴書及原評議決定書。</p>	
<p>十一、提起申訴不合<u>法定程式</u>，<u>其情形可補正</u>者，<u>應</u>通知申訴人<u>於二十日內</u>補正。</p>	<p>十一、提起申訴不合前點規定者，<u>本會得酌定相當期限</u>，通知申訴人補正。<u>逾期未補正者，本會得逕為評議。</u></p>	<p>配合教師申訴評議委員會組織及評議準則第十六條規定，酌作文字修正。</p>
<p>第五章 申訴評議</p>	<p>第五章 申訴評議</p>	
<p>十二、本會應自收到申訴書之次日起十日內，以書面檢附申訴書影本及相關書件，</p>	<p>十二、本會應自收到申訴書之次日起十日內，以書面檢附申訴書影本及相關書件，</p>	<p>配合教師申訴評議委員會組織及評議準則第十七條規定，酌作</p>

<p>送請原措施之單位提出說明。原措施之單位應自前述書面要求送達之次日起二十日內，擬具說明書連同關係文件回覆本會。但原措施之單位認申訴為有理由者，得自行撤銷或變更原措施，並函知本會。原措施之單位逾前述期限未提出說明者，<u>本會應與函催；其說明欠詳者，得再予限期說明，屆期仍未提出說明或說明欠詳者</u>，本會得逕為評議。</p> <p>前<u>項</u>本會處理申訴書之期間，於依前點規定補正者，自補正之次日起算；未為補正者，自補正期限屆滿之次日起算。</p>	<p>送請<u>為</u>原措施之單位提出說明。<u>為</u>原措施之單位應自前述書面要求送達之次日起二十日內，擬具說明書連同關係文件回覆本會。但<u>為</u>原措施之單位認申訴為有理由者，得自行撤銷或變更原措施，並函知本會。<u>為</u>原措施之單位逾前述期限未提出說明者，本會得逕為評議。</p> <p>前述本會處理申訴書之期間，於依前點規定補正者，自補正之次日起算；未為補正者，自補正期限屆滿之次日起算。</p>	<p>文字修正。</p>
<p>十三、申訴提起後，於決定書送達申訴人前，申訴人得撤回之。申訴經撤回者，本會應即終結<u>申訴案件之評議</u>，並通知申訴人及原措施之單位。</p> <p><u>申訴人撤回申訴後，不得就同一原因事實重行提起申訴。</u></p>	<p>十三、申訴提起後，於決定書送達申訴人前，申訴人得撤回之。申訴經撤回者，本會無須評決，應即終結，並通知申訴人及<u>為</u>原措施之單位。</p> <p><u>申訴人撤回申訴後，不得就同一原因事實重行提起申訴。</u></p>	<p>配合教師申訴評議委員會組織及評議準則第十八條規定，酌作文字修正，並將後段文字增列成第二項。</p>
<p>十四、申訴案件全部或一部之決定，以<u>訴願、訴訟或勞資爭議處理</u>之法律關係是否成立為據者，本會於<u>訴願、訴訟或勞資爭議處理</u></p>	<p>十四、<u>提起申訴之教師就申訴案件或相牽連之事件，同時或先後另行提起訴願、行政訴訟、民事或刑事訴訟者，應即以書面通知本</u></p>	<p>配合教師申訴評議委員會組織及評議準則第二十條規定，酌作文字修正。</p>

<p>終結前，<u>得停止申訴案件之評議，並</u>以書面通知申訴人，停止申訴案件之評議，俟停止原因消滅後繼續評議；<u>於</u>停止原因消滅後，<u>經申訴人、原措施之單位通知，或本會知悉時，應</u>繼續評議。</p>	<p><u>會。本會依其通知或依職權知有前述情形時，應以書面通知申訴人停止申訴案件之評議；俟停止原因消滅後經其書面請求繼續評議。</u></p> <p>申訴案件全部或一部之決定，以<u>其他訴願或訴訟之法律關係是否成立為據者</u>，本會<u>得在其他訴願或訴訟終結前</u>，以書面通知申訴人，<u>停止申訴案件之評議</u>，俟停止原因消滅後繼續評議。</p>	
<p>十五、本會依前點規定繼續評議時，應以書面通知申訴人。</p>	<p>十五、本會依前點規定繼續評議時，應以書面通知申訴人。</p>	<p>未修正。</p>
<p>十六、本會會議以不公開為原則。</p> <p>本會評議時，得經決議邀請申訴人、關係人、學者專家或有關單位指派之人員到場說明。</p> <p>申訴人得申請於本會評議時到場說明<u>而有正當理由者</u>，經本會決議後，得通知申訴人或由申訴人偕同<u>輔佐人</u>一人至<u>二人</u>到場陳述意見。</p> <p>申訴案件有實地瞭解之必要時，得經本會決議推派委員三人至五人為之。</p>	<p>十六、本會會議以不公開<u>舉行為</u>原則。</p> <p>本會評議時，得經決議邀請申訴人、關係人、學者專家或有關單位指派之人員到場說明。</p> <p>申訴人得申請於本會評議時到場說明；經本會決議後，得通知申訴人或由申訴人偕同一人到場陳述意見。</p> <p>申訴案件有實地瞭解之必要時，得經本會決議推派委員三人至五人為之。</p>	<p>配合教師申訴評議委員會組織及評議準則第二十一條規定，酌作文字修正。</p>
<p>十七、本會委員對於申訴案件有利害關係者，應自行迴</p>	<p>十七、本會委員對於申訴案件有利害關係者，應自行迴</p>	<p>配合教師申訴評議委員會組織及評議準則</p>

<p>避，不得參與評議；未自行迴避者，主席得經本會之決議請該委員迴避。</p> <p>有具體事實足認本會委員就申訴案件有偏頗之虞者，申訴人得向本會申請委員迴避，並應舉其原因事實。</p> <p>前<u>項</u>申請，由本會決議之。</p> <p><u>本會委員有第一項所定情形不自行迴避，而未經當事人申請迴避者，應由本會依職權命其迴避。</u></p> <p><u>本會委員於評議程序中，除經委員會議決外，不得與當事人、代表其利益之人或利害關係人為程序外之接觸。</u></p>	<p>避，不得參與評議；未自行迴避者，主席得經本會之決議請該委員迴避。</p> <p>有具體事實足認本會委員就申訴案件有偏頗之虞者，申訴人得向本會申請委員迴避，並應舉其原因事實。</p> <p>前述申請，由本會決議之。</p>	<p>第二十二條規定，酌作文字修正，並增列不得於程序外接觸之規定。</p>
<p>第六章 評議決定</p>	<p>第六章 評議決定</p>	
<p>十八、本會之<u>評議</u>決定，除依第十四點規定停止評議者外，自收受申訴書之次日起，應於三個月內為之；必要時，得予延長，並通知申訴人。延長以一次為限，最長不得逾二個月。</p> <p>前<u>項</u>期間，於依第十一點規定補正者，自補正之次日起算；未為補正者，自補正期限屆滿之次日起算；依第十四點規定停止評議者，自繼續評議之日起重行起算；<u>於評議決定期間補具理由者，自收受</u></p>	<p>十八、本會之決定，除依第十四點規定停止評議者外，自收受申訴書之次日起，應於三個月內為之；必要時，得予延長，並通知申訴人。延長以一次為限，最長不得逾二個月。</p> <p>前<u>述</u>期間，於依第十一點規定補正者，自補正之次日起算；未為補正者，自補正期限屆滿之次日起算；依第十四點規定停止評議者，自繼續評議之日起重行起算。</p>	<p>配合教師申訴評議委員會組織及評議準則第二十四條規定，酌作文字修正。</p>

<p><u>最後補具理由之次日起算。</u></p>		
<p>十九、申訴案件有<u>下</u>列情形之一者，應為不受理之決定：</p> <p><u>(一) 申訴書不合法定程式不能補正，或經通知限期補正而屆期未完成補正。</u></p> <p><u>(二) 提起申訴逾第九點</u>規定之期間。</p> <p><u>(三) 申訴人不適格。</u></p> <p><u>(四) 原措施已不存在或</u>申訴已無實益者。</p> <p><u>(五) 依第二點第二項提起之申訴，本校已為措施。</u></p> <p><u>(六) 對已決定或已撤回之申訴案件就同一原因事實重行提起申訴。</u></p> <p><u>(七) 其他非屬教師申訴救濟範圍</u>之事項。</p>	<p>十九、申訴案件有<u>左</u>列情形之一者，應<u>附理由</u>為不受理之決定：</p> <p><u>(一) 提起申訴逾第九條</u>規定之期間者。</p> <p><u>(二) 申訴人不適格者。</u></p> <p><u>(三) 非屬教師權益而應由法院審理之事項者。</u></p> <p><u>(四) 申訴已無實益者。</u></p> <p><u>(五) 對已決定或已撤回之申訴案件就同一原因事實重行提起申訴者。</u></p>	<p>配合教師申訴評議委員會組織及評議準則第二十五條規定，酌作文字修正。</p>
	<p>二十、本會必要時，得推派委員三人審查，委員於詳閱卷證、研析事實及應行適用之法規後，向本會提出審查意見。</p>	<p>未修正。</p>
<p>二十一、申訴案件無第十九點所列情形之一者，本會應審酌申訴案件之經過、申訴人所受損害及所希望獲得之補救、申訴雙</p>	<p>二十一、申訴案件無第十九點所列情形之一者，本會<u>評議時</u>，應審酌申訴案件之經過、申訴人所受損害及所希望獲得之補</p>	<p>配合教師申訴評議委員會組織及評議準則第二十八條規定，酌作文字修正。</p>

方之理由、對公益之影響及其他相關情事， <u>為評議決定</u> 。	救、申訴雙方之理由、對公益之影響及其他相關情事。	
二十二、申訴無理由者，本會應為駁回之 <u>評議</u> 決定。 <u>原措施所憑之理由雖屬不當，但依其他理由認原措施為正當者，應以申訴為無理由。</u>	二十二、申訴無理由者，本會應為駁回之決定。	配合教師申訴評議委員會組織及評議準則第二十九條規定，酌作文字修正。
二十三、申訴有理由者，本會應為有理由之決定，其有補救措施者，並應於決定主文中載明。 <u>前項評議決定撤銷原措施決定，發回原措施之單位另為措施，應指定相當期間命其為之。</u> <u>依第二點第二項提起之申訴，本會認為有理由者，應指定相當期間，命原措施之單位速為一定之措施。</u>	二十三、申訴有理由者，本會應為有理由之決定，其有補救措施者，並應於決定主文中載明。	配合教師申訴評議委員會組織及評議準則第三十條規定，增列第二項及第三項規定。
二十四、本會開會時委員應親自出席會議，不得指派或委託他人代理出席。經委員 <u>總數</u> 二分之一以上出席，始得開議，評議書之決定應經出席委員三分之二以上之同意行之，其他事項之決議以出席委員過半數之同意行之。 前 <u>項</u> 評議決定，委員中	二十四、本會開會時委員應親自出席會議，不得指派或委託他人代理出席。經委員二分之一以上出席，始得開議，評議書之決定應經出席委員三分之二以上之同意行之，其他事項之決議以出席委員過半數之同意行之。 前 <u>述</u> 評議決定，委員中	配合教師申訴評議委員會組織及評議準則第三十一條規定，酌作文字修正。

有應行迴避之情事者， 不計入出席委員人數。	有應行迴避之情事者， 不計入出席委員人數。	
	二十五、本會之評議決定，以無 記名表決方式為之，其 評議經過並應對外嚴守 秘密。	未修正。
	二十六、本會之評議案件，應製 作評議紀錄附卷，委員 於評議中所持與評議決 定不同之意見，經其請 求者，應列入紀錄。	未修正。
	二十七、評議書應載明左列事 項： （一）申訴人姓名、出 生年月日、身分 證明文件號碼、 住居所、電話。 （二）有代理人或代表 人者，其姓名、 出生年月日、身 分證明文件號 碼、住居所、電 話。 （三）為原措施之學校 或主管機關。 （四）主文。 （五）事實及理由。其 係不受理決定 者，得不記載事 實。 （六）申評會主席署 名。 （七）評議決定之年月	未修正。

	<p>日。</p> <p>評議書應附記如不服評議決定，得於評議書送達之次日起三十日內，向教育部提起再申訴。</p>	
	<p>二十八、評議書以本校名義為之，作成正本以申訴文書郵務送達證書送申訴人及為原措施之單位，並報教育部備查。</p> <p>申訴案件有代表人或代理人者，除受達之權限受有限制本點未修正者外，前述評議書之送達，向該代表人或代理人為之；代表人或代理人有二人以上者，送達得僅向其中一人為之。</p>	未修正。
	<p>二十九、評議決定有左列情事之一者即為確定：</p> <p>（一）申訴人、為原措施之單位於評議書送達之次日起三十日內未提起再申訴者。</p> <p>（二）再申訴評議書送達於再申訴人者。</p>	未修正。
	<p>三十、評議決定確定後，本校應監督為原措施之單位確實執行。</p>	未修正。
第七章 附則	第七章 附則	

	三十一、依本要點規定所為之申訴、再申訴說明及應具備之書件應以中文書寫；其書件係引述外文者，應譯成中文，並應附原外文資料。	未修正。
三十二、本要點經 <u>行政會議</u> 、校務會議通過，陳請 <u>校長</u> 核定後施行，修正時亦同。	三十二、本要點經校務會議通過， <u>並經核定後自公告日</u> 施行，修正時亦同。	依本校法規格式撰寫注意事項修正。



# 提 案 六 附 件



## 國立高雄大學第 130 次主管會報提案單

提案六

提案單位：投資管理小組

案由：擬具「國立高雄大學 107 年度財務規劃報告書（草案）」乙案，  
提請討論。

說明：

- 一、 本案業經106年11月17日投資管理小組第三次會議討論通過。
- 二、 依據國立大學校院校務基金設置條例及國立大學校院校務基金管理  
及監督辦法規定辦理（相關規定法源依據如附件1，p.64）。
- 三、 上開監督辦法第25條規定，經以本校102至109年校務中長程發展  
計畫為基礎，擬訂旨揭財務規劃報告書（如附件2，pp.65~97），投資  
規劃部分由投資管理小組執行長黃旭輝教授主持撰寫。

擬辦：

- 一、 本案通過後，續提行政會議討論。
- 二、 依教育部104年10月6日臺教高（通）字第1040131656號函規定，  
107年度財務規劃報告書需於106年12月31日前報教育部備查，備  
查後1個月內，公告登載於學校網頁建置之校務基金公開專區。

決議：

## 財務規劃報告書相關規定 法源依據彙整表

### 國立大學校院校務基金設置條例（104年2月4日發布修正）

第十一條 校務基金預算之編製，應以國立大學校院中長程發展計畫為基礎，審酌基金之財務及預估收支情形，在維持基金收支平衡或有賸餘之原則下，定明預估之教育績效目標，並納入年度財務規劃報告書，由國立大學校院公告之。

校務基金應配合年度財務規劃報告書執行，國立大學校院並應於次年度公告校務基金績效報告書。

前二項年度財務規劃報告書及校務基金績效報告書之格式內容、公告時間、方式及其他應遵行事項之辦法，由教育部定之。

### 國立大學校院校務基金管理及監督辦法（104年9月3日發布修正）

第二十五條 學校應以中長程發展計畫為基礎，擬訂年度財務規劃報告書，並應載明下列事項：

- 一、教育績效目標。
- 二、年度工作重點。
- 三、財務預測。
- 四、風險評估。
- 五、預期效益。
- 六、其他。

前項年度財務規劃報告書應提報管理委員會審議，經校務會議通過後，於前一年度十二月三十一日前報本部備查。

第一項第三款所稱財務預測，指學校預測未來三年資金來源、用途及可用資金變化情形。

第二十六條 學校應就年度財務規劃報告書之教育績效目標達成情形，作成校務基金績效報告書，並載明下列事項：

- 一、績效目標達成情形(包括投資效益)。
- 二、財務變化情形。
- 三、檢討及改進。
- 四、其他事項。

校務基金績效報告書應提報管理委員會審議，經校務會議通過後，於每年六月三十日前，將前一年度之校務基金績效報告書報本部備查。

第二十七條 學校年度財務規劃報告書及校務基金績效報告書，應於本部備查後一個月內公告，並登載於學校網頁建置之校務基金公開專區。



# 國立高雄大學

National University of Kaohsiung

## 107 年度財務規劃報告書 (草案)



民 國 1 0 6 年 1 1 月

## 目錄

壹、學校基本概況及教育績效目標 .....	1
一、學校基本概況 .....	1
二、教育績效目標 .....	2
貳、年度工作重點 .....	4
一、教與學面向 .....	4
二、研究與產學面向 .....	6
三、校園設施與環境面向 .....	7
四、國際化面向 .....	8
五、組織與行政面向 .....	9
參、財務預測 .....	13
一、財務收支概況 .....	13
二、可用資金變化情形 .....	14
肆、風險評估 .....	16
一、財務風險評估 .....	16
二、內外部環境SWOT分析 .....	19
伍、預期效益 .....	21
一、教與學面向 .....	21
二、研究與產學面向 .....	21
三、校園設施與環境面向 .....	21
四、國際化面向 .....	22
五、組織與行政面向 .....	22
陸、投資管理小組 107 年投資規劃 .....	23
柒、附件：國立高雄大學可用資金變化情形表 .....	28

## 表目錄

【表 1】102-105 學年度師生基本資料數統計(統計至 106.10) .....	1
【表 2】101 至 107 年預、決算營運收支情形表 .....	13
【表 3】101 至 107 年平衡表主要科目彙整表 .....	14
【表 4】其他重要財務資訊 .....	15
【表 5】102 至 109 年可用資金變化情形表 .....	15
【表 6】101 至 105 年度依「不發生短絀」方案計算後之餘絀明細表 .....	17
【表 7】103 至 105 年度人事支出占最近年度決算自籌收入情形表 .....	17
【表 8】103 至 105 年年底可用資金占最近年度決算平均每月現金經常支出表 .....	18
【表 9】國立高雄大學優勢與劣勢、危機與轉機(SWOT)分析表 .....	20
【表 10】2017 年 10 月投資組合現況 .....	25

## 圖目錄

【圖 1】校務發展 106-109 年中程規劃圖 .....	3
【圖 2】2017 年 10 月投資標的占投資金額上限的比率 .....	26

# 壹、學校基本概況及教育績效目標

## 一、學校基本概況

國立高雄大學設立於民國 89 年(西元 2000 年)，為台灣邁入 21 世紀後唯一新設大學，包含五個學院、二十個學系、二十一個碩士班、三個博士班之綜合大學。本校辦學三大目標如下：

- (一) 提供自由的學術研究環境及培育視野遼闊且具人文與科學素養的學生。
- (二) 均衡南北高等教育發展，並提升南部地區人文與藝術水準，以促進社會多元化之健全發展。
- (三) 配合政府產業發展政策，首先須支援南部科學園區，以及新興產業之發展需求。其次，提升大高雄地區傳統產業之轉型升級，並支援台商全球佈局所需的人力。

本校辦校兼顧教學與研究、人文與科學、產官學三方之整合與互助，將運動、健康、休閒及圖書多媒體設施回饋社會，透過「開放式、無圍牆的校園」，提供給社區民眾使用，提供高品質的學習環境。本校以推動大學城為目標，建構綠化意象，推動社區總體營造都市計畫，提昇社區品質，讓文化、藝術、休閒及知識以本校為主軸，深化大高雄地區。

本校 105 學年度大學部學生有 4,408 人，研究所有 1,103 人，共計 5,511 人。相較於 104 學年度共 5,416 名學生，增加約 95 名。另教師部分，共有專任教師 239 名，相較於 104 學年度，專任教師總人數增加 6 名，詳如表 1。此外，105 學年度師生比為 18.72，遠低於教育部所訂定之「專科以上學校總量發展規模與資源條件標準」所列之上限，顯見本校對教學品質提升之重視。

【表 1】102-105 學年度師生基本資料數統計(統計至 106.10)

學 年 度	學生數			教師數		生師比			
	大學部	研究所	小計	專任	兼任	全校	全校生師比上限	日間	日間學制生師比上限
102	4,293	1,195	5,488	229	176	19.83	32	17.75	25
103	4,317	1,137	5,454	237	191	19.01	32	17.01	25
104	4,353	1,063	5,416	233	201	18.88	27	17.21	23
105	4,408	1,103	5,511	239	209	18.72	27	16.96	23

此外，為有效提升學生就業力、落實教學精緻化與人才培育優質化目標，本校以前年度積極透過教育部「102-104 年教學增能計畫」及「獎勵大學院校辦理區域教學資源整合分享計畫-高東屏區域教學資源中心」之計畫經費挹注，完備各項基礎建置、善用產業區位優勢、厚植學生基礎能力、發展生涯學制度及深耕東亞高等教育交流等面向，也因此獲得教育部肯定，榮獲 104-105 年教育部教學卓越計畫 2 年共 6,000 萬之補助款，以及弱勢起飛計畫、區域文化經貿人才養成計畫(泰語)、泰語磨課師計畫、國際經貿談判人才培育計畫(英語)、大學提升校務專業管理能力計畫、再造人文社會科學教育發展計畫、學伴計畫等。

## 二、教育績效目標

依據本校辦學目標，因應現階段社會人力需求、教育部人才培育政策，以及現有之人力與資源，秉持突破與創新之精神，在持續擴大發展之前，採取精緻化與優質化之策略，於 102 年至 109 年之長期策略，係以朝向(一)教學客製化；(二)產學深根化；(三)國合鏈結化；(四)特色加值化等發展面向。除提升現有優良基礎外，並強調特色系、所、中心之發展，以期達到「結合教學研究與產業發展，重視人文素養與科技創新，培育菁英人才之特色優質大學」之學校定位，以及「具國際聲望之特色型大學」之願景。

因此，在「教與學」面向上，努力建置網路化、行動化之教學環境，結合科技潮流，朝向個人化及行動化之人才培育發展；在「產學在地化」面向，強化與在地產業與環境之連結，例如與扣件中心、法學中心及運動競技人才之結合；在「國際競爭力」面向上，藉由東南亞研究發展中心及 EMBA 境外教學等之推動，深化並擴大現有國際合作之基礎。期許在產學合作、國際交流及教與學環境特色建立之後，再朝向培育「全球在地化」(Globalization)之優質人才邁進。

而在實際執行層面上，本校檢討過去校務發展以及未來環境變化，基於 SWOT 分析，以及歷經多次會議討論，凝聚共識所獲得之全校願景與定位，制定 106 至 109 年度校務發展規劃，其五大教育績效目標簡述如下：

- (一)「教與學面向」之追求教學再卓越，落實創新教學、學用合一。主要欲提升教育部對本校計畫經費補助額度、有效提升學生就業競爭力及專業外語能力。
- (二)「研究與產學面向」之鼓勵跨領域研究，推廣應用研究成果。主要為善用產業區位優勢及國家發展政策，提升教師與業界間之合作及研究能量，並讓本校與國家重點產業順利接軌。
- (三)「校園設施與環境面向」之推展空間規劃，營造永續環境。為維護「綠色大

學」之美譽，致力推動智慧節能、減碳與五省方案，並持續向政府部門爭取工程預算補助，活化空間之使用，以讓校園設施更趨友善化、智慧化及國際化。

(四)「國際化面向」之提昇國際競爭力，拓展國際視野。透過提升交換生數及姊妹校簽約數等具體策略，以及越南、泰國專點專班合作學程之實體行動及網路虛擬學院等具體策略，有效提高本校知名度與國際化程度。

(五)「組織與行政面向」之建立永續經營，爭取資源及校友向心力。目的為增進各界對本校畢業生之滿意度，強化畢業校友對學校之向心力，提升本校之辦學資源，以達永續之人才培育與經營。



【圖 1】校務發展 106-109 年中程規劃圖

## 貳、年度工作重點

本校 107 年度之校務發展工作重點，主要是以 102 至 109 年校務中長程發展計畫為基礎，然為因應全球高等教育國際化之趨勢、新南向政策、「數位國家、創新經濟」科技政策、教育部高等教育領航、創新轉型計畫、高雄市產業發展方案等，以及本校 104 至 106 年度教學卓越計畫之執行成果，因此，在 106 至 109 年度之校務發展重點將以「校務發展 102-105 年中程規劃圖」為基礎，基於上述環境變化及執行成效考量，重新檢討，擬定最新具體可行之行動方案以及重點工作，並賡續進行管考。107 年度重點工作為：推動深耕、在地實踐等教學提升計畫；多功能學生活動中心完工；創新創業紮根、活化校地；強化校友連結、持續推動募款；強化境外招生等，茲將 107 年度主要工作重點按「教與學」、「研究與產學」、「校園設施與環境」、「國際化」與「組織與行政」等 5 個面向，說明如次：

### 一、教與學面向

#### (一) 落實校務研究制度

1. 提升教學意見調查及教學評鑑多元性。
  - (1) 教學意見調查問項及教學意見調查系統修訂。
  - (2) 增列教師回饋機制。
  - (3) 教學意見調查問卷統計分析。
2. 修訂教學優良教師遴選與獎勵制度。
  - (1) 教學創新獎遴選及獲獎人數。
  - (2) 社會服務傑出獎遴選及獲獎人數。
3. 深化教師增能研習，橫向串連校級教學及人才培育計畫。
  - (1) 提升教師增能研習場次與參與人次。
  - (2) 提升教師增能研習活動滿意度。推動訂單式學程。

#### (二) 激勵教學創新

1. 增設「磨課師課程」及「15+3 課程」，培養學生於課前自主學習的習慣。
2. 開授短期單元式且學生可自由選擇的「微學分課程」。
3. 提出「深碗課程」，以期培育具自主學習及實作能力的人才。
4. 持續推動「全英語授課」，以維持並提升本地學子的英語能力。

#### (三) 強化基本核心能力

1. 深化學生閱讀、寫作能力，為其專業敘事力紮根。

- 2.提升學生基本英語能力，以銜接專業英文課程。
- 3.導入核心肌力訓練，創造多元體育課程，培養終身運動之核心目標。
- 4.透過核心通識課程，陶塑全人格發展及公民素養，逐步與學院合作規劃開設所屬專業核心能力課程。
- 5.提供科際整合、實作、社會參與之博雅課程，涵養學生跨域通才能力。
- 6.培養學子全人格的發展、陶塑符合現代化社會期待的優質公民。
- (1)深化學生閱讀、語文及體能等本能力，並以自主學習方案提升學生學習動機。
- (2)以社群共榮為精神、獎優輔劣等措施，激勵教師教學相長。
- (3)以落實評鑑意見、推動教學創新，落實教學品保。

#### (四) 增設多元入學與學習輔導管道

- 1.廣續擴大個人申請弱勢學生優先錄取名額。
- 2.107 學年度起辦理「土木與環境工程學系原住民專班」。
- 3.進一步連結本校學生主要畢業高中來源。
- 4.提供高大弱勢生之輔導資源，推動「學習型勵學金」制度及廣開校內工讀機會。
- 5.結合本校「尤努斯社會型企業研究中心」，鼓勵弱勢學生參加 SDGs 課程。
- 6.加強辦理專業證照輔導講座，予以補助與獎勵制度，提高弱勢生參與意願。

#### (五) 強化實作能力

- 1.成立「未來創新學院」，提供設計思考、基礎實作之技術，課程融入社會設計、探索實踐的學習模式。
- 2.連結在地社區、企業，發展前瞻、城市本位特色學程。
- 3.新增學院新生營隊，並發展學院特色專業、議題式程式語言課程及資檢畢業門檻。
- 4.推動深碗課程。

#### (六) 培養跨領域能力

- 1.提升學生學習成效、建立教師教學支持系統。
  - (1)開設主題式學分學程。
  - (2)開設主題式專題課程。
- 2.推動訂單式學程。
  - (1)高值化金屬特色人才培育學程：由台灣保來得股份有限公司企業認證。
  - (2)台越交流法商菁英人才培育學程：由駐台北越南經濟文化辦事處認證。

(3)雲端計算特色人才培育學程：由華碩雲端及趨勢科技企業聯合認證。

(4)半導體技術跨域人才培育學程：由日月光半導體公司認證。

(七)強化教師教學支持系統

1.建立 TA 分流制度，增設跨領域課程及學習支援 TA。

(1)建立學習支援 TA 配置制度，並提高配置率。

(2)修訂教學助理設置辦法，新增教學創新類學習型兼任教學助理。

2.建構專業教學助理能力。

(1)辦理專業助理培訓工作坊。

(2)培訓專業助理，建立教學助理人才庫供授課教師媒合。

(3)傳承教學助理工具書。

3.組成教師成長社群。

(1)提升教師組成社群數、表揚及分享。

(2)提升主題式創新教學社群數、教案產出數、表揚及分享。

4.鼓勵多元升等。

(1)舉辦教學優良教師分享座談會。

(2)辦理多元升等成功教師分享座談會。

(3)滾動式檢討修正本校多元升等相關規定。

(4)輔導申請「教育部教學實踐研究計畫」。

## 二、研究與產學面向

(一)推動策略及在地實踐聯盟計畫

持續與在地產業界、政府機關、產業聚落公協會及社會團體建立連結並積極互動。規劃經費鼓勵組成跨領域研究團隊，投入挖掘在地產業需求、解決問題，進而與在地產業進行各項形式之產學合作，以協助在地產業及文化創新發展。

1.整合型產學計畫：持續鼓勵教師跨領域或特色研究群之合作，提升研發能量，爭取企業、科技部或政府機關整合型或大型專案研究計畫。

2.產學聯盟計畫：鼓勵教師成立核心技術實驗室或研究中心，提供產業界技術服務。以現有產學合作之廠商為基礎，逐步拓展為聯盟會員之形式，並以產學聯盟之平台整合產學合作研究能量，即時提供技術服務予產業界。

(二)活化管理費機制

1.修訂「國立高雄大學建教合作計畫行政管理費提撥要點」，採級距分段編列管理費比例，鼓勵教師爭取研究及產學合作計畫。

2.提高管理費回饋計畫主持人之比例，增進教師研提計畫之意願。

(三) 推廣成果、活化獎勵及合作平台

除活化獎勵方式及加強宣導外，並推動下列措施：

- 1.建置本校技術推廣與產學合作平台。
- 2.放寬發明人支付專利費用之限制，以減輕發明人分攤費用之負擔，提升專利申請意願。
- 3.運用外部研發成果推廣資源增加本校研發成果及技術之能見度，例如委任國立成功大學推廣本校研發成果、申請加入國立交通大學專利授權暨拍賣平台學術會員。
- 4.參加聯盟學校舉辦之產學相關活動，例如高雄學園之七校聯合產學展、中山大學、高雄醫學大學之跨校產學媒合交流會。

(四) 統籌獎勵資源，提升誘因

- 1.推動三合一評比。通盤檢討目前校內各行政單位之各項獎勵評比，將原校內各學院 KPI 評比、學術研究與產學合作績優學術教學單位評比、國際交流合作績優教學單位評比等三項，改為以單一全校性評比替代。除整合原先校內各項評比之指標，並加入遠見雜誌大學排名及 QS 亞洲大學排名評比指標，期統合校內獎勵資源，簡化各單位行政作業，並提升本校在學術研究、社會聲望及國際化等面向之各項成效。
- 2.補助校內教師籌組跨域研究團隊。以企業、科技部或教育部重點徵求主題為目標組成研究小組，向外爭取大型計畫及協助解決產業問題。
- 3.修訂「國立高雄大學建教合作計畫結餘款運用辦法」。提高計畫主持人之計畫結餘款分配比例，另放寬計畫結餘款使用範圍，增加經費使用彈性，使計畫主持人能更有效運用經費。

### 三、校園設施與環境面向

(一) 推動智慧節能

- 1.配合行政院核定之「政府機關及學校節約能源行動計畫」，訂定本校節約能源行動計畫。
- 2.配合政府目標於 108 年提升整體用電效率 4%(以 104 年為基期)，用油低於 104 年為目標。
- 3.全校屋頂建置太陽能發電系統，達 1000 KW 以上之裝置容量。
- 4.建立各大樓電力單線圖，全面更新、掌控各大樓用電迴路。

5.建立各大樓用電、用水巡檢機制。

6.改善資源回收暫存場，落實資源回收細項分類。

## (二) 打造新創客園區

為持續強化與經營學生自主學習風氣、培育學生「自己動手解決問題」的能力，擬於本校圖書資訊大樓2樓規劃設置「創客空間」(maker space)，逐年充實內部軟硬體設備及各式創新創意工作坊課程，並結合本校育成中心「創能基地」之創業育成能量，提供本校師生創新創業發展所需的場域與協助。

## (三) 打造國際化學習環境

1.推動雙語化設施及環境，完善校內設施雙語標示及雙語公告。

2.考量文化差異所需，設置穆斯林祈禱室。

## (四) 建構多功能學生活動中心

為打造一處兼具休閒、生活、運動、育樂多向度之活動空間，以及學生社團空間，本校極力爭取興建「多功能學生活動中心」，以讓師生及鄰近居民得以利用，規劃樓地板面積為7,350平方公尺，所需經費約為2億2,247萬工程款，已於104年1月26日獲教育部允諾補助1.5億元經費，其餘經費並將向企業、校友與各界發動募款。105年已完成建築師甄選並進行30%細部設計，106年經教育部及行政院公共工程委員會審議通過後，接續進行都市設計審議、交通影響評估程序中，預計107年取得建造執照後，辦理工程招標及施工。

本校秉持於建校之初「與社區為鄰」之理念，將持續改善及充實校園環境，邁向開放校園之永續目標，期望將校園的豐富生態及水岸景觀，營造成更友善的休憩空間與無障礙環境，並藉由改善夜間LED照明設施，達節電節能與減碳之成效，以不負「綠色大學」及簽訂「塔樂禮宣言」之使命。所需經費也將持續向企業、校友募款方式建置。

# 四、國際化面向

## (一) 建構國際學院及交換生學程

透過成立國際學院盤點全校的全英文授課課程，以模組化學程化的方式，每一學期招收交換生之前彈性的組成新的有特色並且符合時勢潮流的學程，希望藉此提升國際交換生的選課可行性，並吸引國際交換生來校交換。並且推動課程的國際移動，讓本校師生攜手赴姊妹校參與課程或是參與研究，鼓勵老師出國參加姊妹校辦理的研習活動，擴大補助本校學生出國交換，整合學生交換與海外見實習以及志工，姊妹校都能有師生的組合進行紮根。

## (二) 加強推動國際合作

除此之外並推動各項策略方案以加強推動目前本校國際姊妹校的關係，包括國際合作績優之獎勵補助，以鼓勵各單位與姊妹校合作，與姊妹校合作納入升等評分。並且爭取資源擴大師生參與國際研討會之補助與獎勵，更鼓勵校內與姊妹校共同舉辦國際會議，推動國際合作。

## (三) 推動國際學生在地深耕

推動國際生社區關懷計畫，推動國際生與在地共融，招募國際生志工與學習型工讀生，包括偏鄉探訪以及協助新住民學童活動。並且推動國際生與交換生實習計畫，透過 EMBA 校友以及與本校有合作的企業提供國際生短期見實習的機會。

## (四) 成立東南亞發展研究中心

於 106 年 1 月 18 日成立「東南亞發展研究中心」，全面推展南向「人才培育」、「產學連結」與「情報智庫」三大目標，除了落實「引進來、走出去」的人才策略以外，並進行東南亞相關情報資訊之蒐集與研究，推動產業合作，與東南亞的台商保持密切的產學合作關係。

在提升交換及境外學生數方面，推動以下策略：

1.提升港、澳、馬等地區之僑生數：積極參與海外教育展，請在校生於返鄉時至母校宣傳本校，以吸引更多僑生至本校就讀。

2.提升日、韓、越等地區之留學人數：強化管理學院及人文社會科學院，結合姊妹校資源，積極鼓勵師生國際參訪與交流。

3.積極宣傳暑期專班及自費訪問交換生：

(1)Incoming：營造國際生學習環境，鼓勵各系所中心規劃辦理短期國際生專班，提升大陸學校交流與簽約校數，落實與各姐妹校自費交換生之宣傳與學生交流互訪。

(2)Outgoing：增辦短期出國留學說明會、提高姐妹校交換生名額。

4.建立具競爭力之境外教學模式：

(1)發展國際多聯學制：建立與美國紐約州立大學石溪分校、泰國曼谷管理學院、本校 IEMBA 境外班（英文授課）共同合作之授課模式。

(2)提升本校 EMBA 越南境外專班（中文授課）之競爭力。

## 五、組織與行政面向

(一) 推動特色人才與在地產業結合，強化社會對畢業生之評比

- 1.強化專業實作課程及業界實習機制，提升學生至校外實習比例。
- 2.結合優勢系所，與鄰近產業及區域教學資源中心夥伴學校密切合作，培育「越語暨台越交流法商人才」、「高值化金屬人才」、「雲端技術人才」、「半導體製程及光電人才」、「數位藝術人才」、「運動指導跨領域人才」、「生技產業人才」及「智慧生活科技整合性人才」等多項特色人才學程。
- 3.持續推動教師赴業界參與實務研習，搭配學系/學院發展特色，革新教師赴業界參與實務研究推動方式，實習機制將由教師個人赴單一企業進行實務研習，逐步擴展為各領域教師共同赴特定產業類別進行實務研習，以期對該產業發展有全盤性的了解並回饋至教學現場。

(二) 建立並推動各項排名之效能指標，例如 THE 世界大學排名、URAP 世界大學學術績效排名、遠見雜誌台灣最佳大學排名等

整合校內原各學院 KPI 評比、學術研究與產學合作績優學術教學單位評比及國際交流合作績優教學單位評比，改以單一全校性評比替代。評比指標除原校內各項評比指標之外，並加入參酌 THE(Times Higher Education)世界大學排名、URAP (University Ranking by Academic Performance) 世界大學學術績效排名及遠見雜誌大學排名之評比指標項目，以期提升本校在學術研究、社會聲望及國際化等面向之各項成效。

遠見雜誌自 2016 年起，開始全國大學排名，本校 2016 到 2017 連續兩年皆在全國 31-40 名的範疇內。本校將參酌本排名，持續精進提升，以期進入前 30 名。

本校 2017 年起，第一次參與英國泰晤士報 THE 的世界大學排名，並於全世界受評的 2 萬多所大學裡，進入了全球前 Top 5% 的 1001+ 的排名中，其中，研究的全球排名是第 640 名，產學收入是全球第 674 名。對成立不到 20 年，國際聲望仍在持續提升的高大而言(國際能見度 925 名)，這是一個好的起始點。本校將以此排名為參考基礎，持續提升本校之國際能見度。

同時，本校亦將參考 URAP (University Ranking by Academic Performance) 的全球排名，本校在此調查的結果如下：2012-2013 年，全台排名 36 名、2013-2014 年，全台排名 40 名、2014-2015 年，全台排名 33 名、2015-2016 年，全台排名 32 名、2016-2017 年，全台排名 34 名。針對本校教師之學術表現，持續維持與精進。

此外，參考教育部大專院校網站建置參考指標及各大學單位網頁內容更新充實方案，研擬本校單位網頁建置參考指標與自評標準供各單位未來建置與維護網頁時之參考依據與自評標準，並將據此參考指標修改網頁競賽評分準則，持續提升世界大學網路排名。

### (三) 定期舉辦活動，提升畢業生與家長對學校之認同感

藉由社群網路互動，發行本校電子報以及系友會、校友會相關活動，加強聯繫校友間與學校之情感，並增進對學校之認同感。定期針對知名雜誌每年報導重點進行追蹤與了解，並提供充分資訊以供報導。定期舉辦各類型職涯輔導活動，包含講座、企業說明會、企業參訪、徵才活動等，提升應屆畢業生職場軟實力及加強與未來職場的接軌。型塑本校畢業季文化，於畢業典禮時邀請家長參與，調查家長對本校滿意度，每年持續關心校友現今就業狀況，加強校友對本校向心力，並適時導入公部門資源協助。

### (四) 活化校友會及募款機制

#### 1. 推動校友/系友/所友回饋母校/母系所：

本校於 106 年開始推動系（校）友回饋系所「十全十美」獎勵專案，鼓勵各系（校）友回饋母系所之捐款，即系（校）友回饋母系之受贈總金額，學校得核撥對應獎勵金，獎勵金最高 10 萬元。

#### 2. 校園重點建設募款：

為充實完善的校園建設，推動重點募款計畫，如興建多功能學生活動中心、友善校園步道、產學研相關儀器設備等籌募計畫，並積極推廣本校榮譽博士學位制度。

#### 3. 行銷高大及學生社團活動募款：

提升本校知名度以及支援學生辦理各項校園活動經費籌募。

#### 4. 獎勵捐贈及學生勵學基金：

推動企業團體/人士設立專案獎學金、緊急紓困助學金以及交換學生勵學基金。

#### 5. 推動學生出國暨來台交流經費籌募，以提升本校國際知名度。

#### 6. 開發並媒合與產官學界之關連及互動，校長帶領各級主管積極向外爭取資源，並鼓勵全校師長共同參與，努力擴展資源：

(1) 延續本校與各界之連結互動，並持續開發產學合作之可能性。

(2) 開發並拜會校外傑出之企業團體/人士以及本校菁英校友，擴展捐助管道。

(3) 積極與產官學界菁英建立友善夥伴關係，持續給予校務發展建言及協助。

### (五) 組織再造與人力最適化

本校創校已 17 年，面對高等教育快速的變動與國內少子女化及國際大學間之競爭，本校在既有資源與人力條件下，以組織轉型以因應變局及人力最適化已提升行政效能為目標。在組織調整上，強化校務研究辦公室之功能，以實徵數據作

為校務決策之基礎，讓校務研究辦公室成為校長專屬智庫，以圖資館館長作為執行長(CEO)統籌校務資訊。所需之人力資源，由校內其他處室調整。

在人事成本不增加的前提下，鼓勵所有校內同仁發揮所長，針對校內三個群組的行政同仁：公務人員、校聘人員、專案計畫人員，擬訂不同之獎勵制度，落實人員輪調，使每位同仁確實體認在工作崗位上認真負責者，學校必有實質獎勵。因此，在公務人員部分，以落實既有法規之考評為主；在校聘人員部分，擬定考績優等者之獎金制度；專案計畫人員則配合科技部調整薪資給付做法，擬定彈性薪資制度。同時，擬定校聘人員定期輪調制度，使每位同仁皆有學習第二專長之機會，並了解不同單位之業務屬性，降低處室溝通成本。

## 參、財務預測

依國立大學校院校務基金設置條例第 11 條規定，校務基金預算之編製，應以國立大學校院中長程發展計畫為基礎，審酌基金之財務及預估收支情形，在維持基金收支平衡或有賸餘之原則下辦理。爰經參酌 103 至 105 年度實際收支情形，並彙整各單位預估未來年度各項收入及經費需求，審慎規劃編列 107 年相關收入來源及經費支出。茲就本校 107 年度以後財務預測情形，說明如下：

### 一、財務收支概況

#### (一) 營運收支情形

- 1.本校近 5 年度(101 至 105 年度)決算總收入約介於 9.58 至 10.30 億元間，詳表 2，主要財源來自政府補助收入、學雜費收入及建教合作收入，其中政府補助收入介於 4.59 至 5.00 億元間，惟其用途受限；至學雜費收入等自籌收入，依國立大學校院校務設置條例規定，屬基金之自籌收入部分，其預算執行相對賦有彈性；就收入而言，由於政府補助收入變化不大，爰影響本校整體財務運作，主要仍係以自籌收入增減變化為主。
- 2.經參考 105 年度實際執行情形及 106 年起因應本校財務狀況，推行全面人事凍結，並逐年刪減等對策影響，預估 107 年度短絀數維持約 1.09 億元。

【表 2】101 至 107 年預、決算營運收支情形表

單位：億元

項目	101 年決算	102 年決算	103 年決算	104 年決算	105 年決算	106 年預算	107 年預算
總收入	9.97	9.71	9.58	9.92	10.30	9.68	10.21
政府補助收入	4.65	4.59	4.62	4.89	5.00	4.58	5.26
學雜費收入	2.88	2.81	2.83	2.71	2.70	2.87	2.77
建教合作收入	1.65	1.54	1.44	1.64	1.72	1.55	1.46
總支出	10.52	10.86	10.61	11.06	11.33	11.07	11.30
教訓輔成本	6.73	7.11	7.16	7.34	7.56	7.46	7.69
建教合作成本	1.47	1.47	1.34	1.57	1.56	1.46	1.36
本期短絀 (-)	-0.56	-1.15	-1.03	-1.15	-1.03	-1.38	-1.09
折舊費用	1.53	1.69	1.67	1.67	1.82	2.03	1.88
用人費用	4.88	4.93	5.05	5.14	5.11	5.41	5.29
固定資產增置	1.70	2.71	1.45	1.28	0.99	1.05	0.99

#### (二) 財務概況

- 1.依本校資產結構觀察，本校近 5 年度決算固定資產總額整體仍成逐年成長趨

勢，惟於 105 年上升約 12.21 億餘元，主要係配合公告地價調升增加什項資產帳面價值 11.55 億餘元所致。預估 107 年度需動支本校自有資金支用於教學研究所需圖儀設備約 1,675 萬元，另有多功能學生活動中心新建工程經費需求約 3,000 萬元，其財源係預計由本校自籌財源(捐贈款)支應，爰故預估 107 年度期末現金及定存可上升至 8.43 億餘元。

2.依本校負債結構分析，負債總額除 101 年度較低(主要係預收收入相對較低)外，主要仍維持在約 31.36 至 32.92 億元間，另 105 年度上升至 44.84 億元，係配合公告地價調升同額增加應付代管資產帳面價值 11.55 億餘元所致。本校帳列負債主要係學校使用土地之所有權屬高雄市政府所有，爰以代管資產及應付代管資產併列方式列帳，105 年度約有 42.42 億元；本校目前無債務舉借情形，尚屬穩定。107 年度因預估無相關潛藏之負債，爰負債總額維持上開額度內。

【表 3】101 至 107 年平衡表主要科目彙整表

單位：億元

科目	101 年決算	102 年決算	103 年決算	104 年決算	105 年決算	106 年預算	107 年預算
總資產	67.39	68.93	68.62	68.91	81.12	68.04	80.11
流動資產	8.04	6.83	6.55	7.02	8.03	8.08	3.87
現金及定存	7.84	6.59	6.29	6.61	7.64	7.68	8.43
固定資產	29.11	30.44	30.57	30.51	29.91	28.92	28.46
什項資產	29.88	31.35	31.19	31.03	42.42	30.70	42.09
總負債	31.36	32.90	32.79	32.92	44.84	32.68	44.54
流動負債	1.27	1.36	1.44	1.72	2.10	1.72	2.10
其他負債	30.09	31.54	31.35	31.20	42.59	30.86	42.44
淨值	36.03	36.03	35.82	35.99	36.28	35.36	35.57
基金	29.91	30.73	31.22	32.17	33.37	34.03	34.81
資本公積	6.12	5.35	4.60	3.82	2.91	1.33	0.76
累積餘絀	0	-0.06	0	0	0	0	0

## 二、可用資金變化情形

(一) 本校 102 至 105 年度經相關業務活動後，期末現金數由 6.58 億餘元回升至 7.63 億餘元，約增加 1.05 億餘元，主要係因 104 至 105 年度間無支出大額工程經費款，致現金存量逐年遞增；另本校「多功能學生活動中心興建工程」30%基本設計報告書業經行政院公共工程委員於 106 年 9 月 1 日以臺教高(三)字第 1060123180 號函核定在案，該工程核定總經費 2 億 2,247 萬 5 千元，其中政

府補助 1 億 5 千萬元，本校自籌 7,247 萬 5 千元(含捐贈款支應 4,000 萬元)，並於 105 及 106 年預算中分別編列規劃設計監造費 520 萬元及 1,500 萬元。預估 107 年至 109 年經各項業務活動後，各年期末現金分別約為 8.12 億餘元、8.05 億餘元及 8.19 億餘元。

(二) 在保守穩健原則下，各年度期末現金另加計「短期可變現資產」及扣減「短期須償還負債」後，107 至 109 年預估期末現金分別為 6.82 億餘元、6.75 億餘元及 6.89 億餘元，3 年間累計增加約 0.07 億餘元，主要係動用學校自有資金 0.67 億餘元支應多功能學生活動中心興建工程所致。

(三) 另其他重要財務資訊部分，107 年度預計暫先由本校以自有資金(捐贈款)支應 3,000 萬元多功能學生活動中心興建工程款，至以後年度仍有已核定尚未編列之多功能學生活動中心興建工程預算 1 億 7,227 萬 5 千元(政府補助 1 億 3,500 萬元及本校自籌 3,727 萬 5 千元)待編列執行。

【表 4】其他重要財務資訊

工程名稱：多功能學生活動中心興建工程 (單位：千元)					
經費來源	工程總經費	以前年度已編列預算數	107年度預算數	108年度預計數	109年度預計數
政府補助	150,000	15,000	0	95,000	40,000
學校已提撥之準備金支應(捐贈款)	40,000	0	30,000	10,000	0
學校可用資金支應	32,475	5,200	0	27,275	0
外借資金	0	0	0	0	0
小計	222,475	20,200	30,000	132,275	40,000

資料來源：本表係整理自依教育部規定之可用資金計算方式及變化情形表資料；該表詳另參本規劃書第28頁。

【表 5】102 至 109 年可用資金變化情形表

單位：千元								
項目	102 年	103 年	104 年	105 年	106 年	107 年	108 年	109 年
期末現金	658,713	628,694	661,294	763,544	768,117	812,902	805,909	819,333
＋短期可變現資產	19,440	17,669	26,104	29,461	26,104	29,640	29,640	29,640
－短期須償還負債	130,794	133,870	162,240	159,602	161,621	159,601	159,601	159,601
= 期末可用資金	547,359	512,493	525,158	633,403	632,600	682,941	675,948	689,372
較上年度增減金額	-125,717	-34,866	12,665	108,245	21,586	50,341	-6,993	13,424
期末已核定尚未編列之營建工程預算	•	•	•	217,275	202,275	172,275	40,000	•

備註：1. 資料來源：本表係整理自依教育部規定之可用資金計算方式及變化情形表資料。

2. 102 至 105 年為決算數，106 及 107 年為預算案數，108 及 109 年為預計數。

## 肆、風險評估

### 一、財務風險評估

依國立大學校院校務基金管理及監督辦法第 30 條規定：「學校執行校務基金有下列情形之一者，本部得命學校限期改善；屆期未改善者，得視其情節輕重，調降學校依第九條第一項所定比率上限或限制不得支給：一、年度決算實質短絀。二、第八條第一項第一款至第三款人事費支出超過最近年度決算自籌收入百分之五十。三、可用資金過低，致影響學校校務基金健全。……」茲依上揭財務風險預警指標事項就本校近年財務情形，簡要說明如下：

(一) 年底依一般公認會計原則調整加回國庫撥款購置資產所提之折舊、折耗及攤銷費用之賸餘數偏低，存有發生年度決算實質短絀之虞：

#### 1. 現行相關規範及其影響

(1) 依據國立大學校院校務基金管理及監督辦法第 30 條規定，學校執行校務基金有「年度決算實質短絀」者，教育部得命學校限期改善；屆期未改善者，得視其情節輕重，調降學校發放「編制內教師及研究人員本薪(年功薪)、加給以外之獎補助給與及聘用編制外人員」等支出之比率上限或限制不得支給。

(2) 復依教育部報經行政院核定之「不發生短絀」計算方案(自 99 年度開始實施)，計算方式係依各校前一年度決算之『收支餘絀表』中，將『總收入金額』減『總支出扣除學校最近 5 年國庫撥款增置固定資產比率之折舊費用後之淨額』，作為衡量之依據。依該方案在各校不發生短絀及不增加國庫負擔前提下，得以學雜費等自籌收入 50% 比率範圍內，辦理人事待遇鬆綁，惟各校應自行妥適管控整體財務狀況，嗣後不得以此為由另要求國庫補助。

#### 2. 101 至 105 年度伸算結果：

本校 101 至 105 年度收支短絀數分別為 5,570 萬元、1 億 1,463 萬元、1 億 0,305 萬元、1 億 1,466 萬元及 1 億 0,331 萬元。經依據上開「不發生短絀」方案計算，上開短絀數經加回學校最近 5 年國庫撥款增置固定資產比率之折舊費用後淨額後之賸餘數分別為 5,734 萬元、555 萬元、1,035 萬元、9 萬元及 389 萬元，如表 6。顯示本校近 5 年依「不發生短絀」方案計算後之賸餘金額整體仍呈偏低情形，且已接近發生決算實質短絀之臨界點，足見本校

財務已暴露於高風險項下。

【表 6】101 至 105 年度依「不發生短絀」方案計算後之餘絀明細表

單位：萬元

項目	101 年	102 年	103 年	104 年	105 年
本期賸餘(短絀-)	-5,570	-11,463	-10,305	-11,466	-10,331
依「不發生短絀」方案計算可加回金額	11,304	12,018	11,340	11,457	10,720
依「不發生短絀」方案計算之賸餘金額	5,734	555	1,035	9	389

資料來源：整理自本校101至105年國立大學校院校務基金學校是否發生財務短絀計算工作底稿資料。

(二) 規範之人事費支出占最近年度決算自籌收入比率逐年攀升，依管監辦法第 9 條第 1 項規定，學校得以自籌收入支應 1.編制內人員本薪（年功薪）與加給以外之給與；2.編制內行政人員辦理自籌收入業務有績效之工作酬勞；3.編制外人員之人事費等 3 類人事費，其合計總數應以最近年度決算自籌收入百分之五十為限。經統計本校 103 至 105 年度上述人事費依規定實際支給數分別為 1 億 6,252 萬餘元、1 億 7,595 萬餘元及 1 億 8,245 萬餘元，逐年遞增，另該等人事費占最近年度決算自籌收入之比率分別為 31.74%、35.50%及 36.72%；經檢視上列人事費逐年攀升原因，主要係編制外人員人事費持續增加所致，3 年內計增加 2,195 萬餘元，雖其所占比率雖未超過規定之 50%上限，惟呈逐年上升趨勢，顯示本校編制外人員之進用仍有待積極管控。

【表 7】103 至 105 年度人事支出占最近年度決算自籌收入情形表

單位：元

項目	103 年決算	104 年決算	105 年決算
編制內人員本薪（年功薪）與加給以外之給與金額	39,099,973	39,063,307	36,212,202
+編制外人員之人事費	121,432,277	134,600,708	143,382,966
+編制內行政人員辦理自籌收入業務有績效之工作酬勞	1,993,129	2,294,328	2,862,244
=依管監辦法第 9 條第 1 項規定以學校自籌收入 50%為上限所支給範圍金額合計 (A)	162,525,379	175,958,343	182,457,412
最近年度決算自籌收入合計 (B)	511,971,990	495,684,402	503,119,664
依管監辦法第 9 條第 1 項規定以學校最近年度決算自籌收入 50%為上限所支給人事支出比率 (C=A/B)	31.74%	35.50%	36.27%

(三) 年底可用資金占最近年度決算平均每月現金經常支出倍數逐年成長經統計本校 103 至 105 年度年底可用資金總額度分別為 4.86 億餘元、5.25 億餘元及 6.33 億餘元，呈遞增趨勢，其中 105 年度較 104 年度增加約 1.08 億餘元主要係本校 105 年度間無執行較大之營建工程，及教育部回補本校前以營運資金先行墊付之行政大樓新建工程 0.54 億餘元，致該年度現金流入劇增；另本校近 3

年度現金經常支出分別為 7.80 億餘元、7.71 億元及 7.94 億餘元，整體亦呈現上升之趨勢，年度現金經常支出成長約 0.14 億餘元，學校整體現金流入大於流出，致可用資金逐年增加，年底可用資金占最近年度決算平均每月現金經常支出倍數逐年成長，詳表 8。

【表 8】103 至 105 年年底可用資金占最近年度決算平均每月現金經常支出表

單位：元

項目	103 年決算	104 年決算	105 年決算
(一)截至每年 12 月底止可用資金情形			
現金(D)	628,693,963	661,293,784	763,544,179
+短期可變現資產(E=1+2+3)	17,669,317	26,103,695	29,460,923
-短期須償還負債(F=4-5+6+7+8-9)	133,870,155	162,239,701	159,600,663
=可用資金(G=D+E-F)	512,493,125	525,157,778	633,404,439
(二)最近年度決算平均每月現金經常支出情形			
業務總支出	1,085,545,921	1,061,232,704	1,106,436,858
-折舊、折耗及攤銷數	169,123,835	166,749,092	166,858,482
-建教合作成本	147,222,072	133,729,595	156,898,271
+建教合作成本項下之折舊、折耗及攤銷數	11,674,173	11,152,672	11,829,685
=現金經常支出情形(H)	780,874,187	771,906,689	794,509,790
平均每月現金經常支出情形(I=H/12)	65,072,849	64,325,557	66,209,149
(三)截至每年 12 月底止可用資金占最近年度決算平均每月現金經常支出倍數(J=G/I)	7.88	8.16	9.57

#### (四) 目前因應措施：

針對未來少子化學生數預估減少，及本校 100 至 105 年財務狀況趨勢分析，本校財務因應對策將採 1.全面人事凍結，並逐年刪減；2.爭取高效益計畫，並分攤人事成本；3.推動專班、特色計畫，增闢財源；4.檢討(減縮)整體資本門支出規模等，並將持續推行本校制定之相關開源節流措施，簡述如次：

1.開源－擴大自籌收入(包含建教合作收入、推廣教育收入、財務收入、資產使用收入、受贈收入)

(1)建教合作及推廣教育等收入部分：依據本校開源節流實施要點規定，落實對外積極爭取產學合作及專案補助計畫收入、開辦各項推廣教育班，增加推廣教育收入等開源具體措施。

(2)財務收入部分：賡續加強資金投資管理，創造最大投資收益。

(3)受贈收入部分：將募款目標具體化，整合學校年度發展重點計畫，如館舍興建、獎學金、講座及學術會議、設施改善等。

2.節流－撙節成本

(1)人事單位審慎評估各單位人力運用情形，俾供本校人力評估小組參考，以合理管控人力並期建立員額彈性調整及運用管理機制，精實組織人力，管控人事支出。

(2)為建立行政(教學)助理考核、獎勵與晉升制度，爰依人員進用程序、工作性質及職責程度，已訂定「國立高雄大學校聘工作人員聘僱及管理辦法」，期降低冗員並汰換不適任人員，促使人力更為有效運用。

(3)依據本校開源節流實施要點規定，落實檢討各單位之合理編制員額、工程之設計以實用為原則等節流具體措施，且每年按季將校內各單位執行情形彙整提報校務基金管理委員會追蹤其執行成效。

## 二、內外部環境 SWOT 分析

有關本校內外部環境之優劣情勢，參考自我評鑑報告書及校務中長程發展計畫所列內外部環境 SWOT 分析結果，表列如下：

【表 9】國立高雄大學優勢與劣勢、危機與轉機(SWOT)分析表

<div> <div>內部分析</div> <div>策略方案</div> <div>外部分析</div> </div>		優勢(S)	劣勢(W)
		S1：地理環境優勢 S2：教師專業優勢 S3：學生資質優勢 S4：特色系所優勢	W1：教職員生員額少 W2：校友數少且年輕 W3：教師產學實務經驗不足 W4：財務資源不足
機會 (O)	O1：區域特色產業發展趨勢	● 推動在地產業特色人才培育	● 引入業師協同教學，引導學生適性發展
	O2：就業導向之高教趨勢	● 鼓勵教師多元專業發展	● 推動教師赴業界研習，鼓勵產學合作
	O3：數位資訊學習網絡趨勢	● 推動企業參與式跨領域就業學程(產學聯合認證)	● 完善國際化學習環境，型塑國際化校園，每年透過募款，增撥 200 萬元國際化專款
	O4：國際化交流趨勢	● 堅實學生基礎能力培養及終身教育，推動學生企業實習	● 結合數位課程(如 MOOCs)，發展特色教材
	O5：Me 世代(自我中心世代)學生之獨特特質趨勢	● 配合新南向政策，深耕東亞高教，設立東南亞發展中心	● 推動三業三師輔導，結合校友資源，強化學生創新創業輔導
	O6：人工智慧科技之應用趨勢	● 推動六 Q 學習，強化學生創新創業能力及輔導，落實法治教育(法學素養)	● 應用數據探勘與資訊科技，強化校務研究，支援校務決策
	O7：大學社會責任與在地連結	● 加強與在地產業界交流與合作，增加產學研究計畫、專利與技轉能力	● 課程連結社區文化保存、環境永續，促進社區與學校特色發展發展
威脅 (T)	T1：高教資源緊縮	● 運用大數據及雲端科技特色學程，強化學生 AI 創業能力	● 結合校務研究，力行校園資源有效分配及應用
	T2：國內外高教競爭激烈	● 建立第三學制暑期先修班，推動區域高中優質精進計畫，及開授高中探索課程學分班，儲備生源	● 活化校地空間，成立校務基金投資管理小組，推動企業募款
	T3：少子化之影響	● 提升全英語課程/學程數量	● 推動跨校合作機制，高東屏區域跨校資源整合與分享
	T4：國際環境之衝擊	● 推動雙聯學制，簽署國際學術交流協議(MOU)	● 積極參與南台灣大學校院相關聯盟並執行整合型計畫，共創教學卓越
		● 積極參與教育展，擴大招收境外學生，提升國際交換學生人數	● 強化與高雄市政府、企業及公部門合作，建構特色區域產學研究中心
		● 整合校內研發資源，成立重點研究中心	● 推動資訊化作業環境(如，電子公文系統)，建構完善教學平台
		● 深化教師獎優制度，鼓勵產學研發	

## 伍、預期效益

茲依本校102-109年校務中長程發展計畫書，將107年度主要預期效益按「教與學」、「研究與產學」、「校園設施與環境」、「國際化」與「組織與行政」等5個面向，簡要說明如下：

### 一、教與學面向：

- (一) 預估承接教育部計畫案數及金額可達29件及52,793,905元。
- (二) 預估開設跨系、所、學位學程、學院整合學分學程數量達14堂，修習「跨系、所、學位學程、學院整合學分學程」課程之修課學生人次(以學年度計算)為5,100人。
- (三) 預估開設全英語課程數計148堂(以學年度計算)，全英語課程／校全部課程6%，修習全英語課程學生達3,400人次，開設全英語授課學分學程數達3堂(以學年度計算)，修習全英語學分學程課程之修課學生達500人次(以學年度計算)。
- (四) 將校外實習納入正式課程或畢業門檻之學系數/全校學生參與校外實習之總人數為17系26門課/280人。
- (五) 預估推廣教育中心開班數及收入金額分別為77班及13,002,310元。

### 二、研究與產學面向：

- (一) 承接科技部計畫案數及金額分別為129件及92,733,570元。
- (二) 承接產學委託計畫數及金額分別為86件及60,169,769元。
- (三) 專利申請權人為本校且於當年度通過校內技推委員會審議通過各國專利件數17件，專利申請權人為本校且於當年度簽訂技術移轉合約書之技術暨1件。
- (四) 專任教師發表期刊論文期刊篇及均數分別為313篇及1.39篇。

### 三、校園設施與環境面向：

- (一) 節能、環保、四省與減碳部分：預計全校資源回收量為3.00%及22522.3公斤，用電節約率-1.83%，用水節約率8%，用油節約率1.8%，用紙節約率8%，減少用電量、用水量、用紙量以及用油量等減少二氧化碳排放量1.8%。(106年建置太陽能光電應可大幅減少用電量，惟建置後仍需配合各項節電措施，節電率較難呈現大幅度減量成效，推估節電率逐年減少。)
- (二) 持續維持校內植物物種多樣性(喬木物種數)達131種，全校公共藝術作品總累

積數 8 件。

(三) 提升每位學生單位投資額(教學訓輔成本/學生人數)達 136,635 元。

(四) 爭取新興工程預算(多功能學生活動中心) 1 億元，預計工程進度達 40%，完成結構體及進行裝修工程。

#### 四、國際化面向：

(一) 預計簽約之國際學校合作數為 230 件。

(二) 預計主辦國際研討會次數達 8 次。

(三) 預計師生出席國際會議 540 人次。

(四) 預計交換及國際學生數，其中 Incoming 及 Outgoing 交換生人數 400 人，僑生入學人數/可招生數(當學年度)為 63/163，外籍生入學人數/可招生數(當學年度)為 8/131，陸生入學人數/可招生數(當學年度)為 5/7。

#### 五、組織與行政面向：

(一) 預計畢業生/家長對學校學習環境、設施、定位理念等整體滿意度達 63%(以整體調查結果之平均分數除以 5，再乘以 100%)。

(二) 預計泰晤士報THE公布之全球大學排名 1000<sup>+</sup>名，遠見雜誌公布之全國大學排名 31-40 名，土耳其中東理工大學公布之全球大學排名全台 34<sup>+</sup>名。

(三) 預計 107 年全校整體捐贈收入總值(含一般捐贈、學生勵學基金、產學合作、建築物等捐贈)達 8,000,000 元

(四) 預計寄送「高大校友通訊」每年 2 次，高大電子報每月 2 次，拜會企業界人士每月 1 次。

## 陸、投資管理小組 107 年投資規劃

### 一、前言

投資管理小組已於今年 10 月完成 106 年投資規劃中擬建構的投資組合，總共的投資金額(含交易成本)為 984 萬，約占投資小組被核准投資金額上限的 49.2%。基於長期投資的理念，我們對於這些投資標的在新的年度比較可能的作法是繼續持有，除非是現在的持有標的其價格有較大幅度的上漲或下跌，我們才會從價值投資的角度思考是否適度的減碼或加碼。預計 2018 年全球的金融市場都將密切關注美國聯準會的縮表政策以及持續的升息循環帶來的可能影響。我們認為美國的貨幣政策很可能影響全球的資金供給與利率政策，也因此對金融資產的價格具有一定程度的影響力，因此，我們會在考量這些潛在的金融風險下審慎思考 107 年的投資規劃。

### 二、金融市場的現況與趨勢

#### (一) 國際金融市場的重要趨勢

金融危機以來，美國從 2008-2014 進行了幾波前所未見的大規模量化寬鬆政策，緊接著，歐洲與日本也跟進此一寬鬆的貨幣政策。這些寬鬆政策使得各個國際主要中央銀行的資產負債表大幅度的膨脹，也使得這些被額外創造出來的資金蔓延到全球的金融資產與不動產上，進而造成這些資產價格大幅度的膨脹。而今，資金的逐步退潮也同樣由美國聯準會率先啟動，至於，其他主要國家何時跟進？以及對全球的金融市場將造成多大的影響？都將是 2018 年金融市場最受矚目的重要訊息。

今年以來，美國聯準會已升息 2 次，且預計在今年底以前仍有相當高的機率會再升息一次。今年 9 月，聯準會更進一步表明了將於 10 月開始進行資產負債表的縮表，雖然初期的縮表金額僅為每月 100 億美元，但縮表的金額將會隨著時間經過而逐步擴大，而且預期 2018 年仍將持續升息 3 次。雖然縮表將造成市場的資金緊縮，也很可能會對市場上各種資產的價格造成一定程度的影響，但此一即將展開的長期縮表計畫，是過去金融市場未曾經歷過的重大事件，究竟會造成何種程度的影響仍有待觀察。不過，不管是升息或縮表，都將造成債券市場殖利率的上升，因此對投資級債券的價格具有負向的影響。

除了升息與縮表，川普政府正在進行的稅改也將對美國的股市產生一定程度的影響，若稅改的結果果真如川普原先規劃的大幅調降公司所得稅，則美國的企業將因此一稅改而相當程度的提升其稅後淨利，也因此對於美國的股票市場具有一定程度的激勵作用。

除了美國已正式進入升息循環，英國央行也於 9 月釋放訊息將於今年 11 月升

息一碼，且明年仍可能繼續升息。歐洲央行雖仍處於量化寬鬆的階段，但其總裁亦表示歐洲央行正在嚴肅討論 2018 將縮減量化寬鬆的規模。

## (二) 國內的股票與債券市場

儘管今年的台灣股價指數已創下 1990 年股市泡沫以來的新高點，且股價指數持續站在萬點之上。不過，從價值投資的角度來看，衡量整體股市價格是否過高或過低的常用指標主要是以整體股市的本益比與股價淨值比作為判斷的依據。根據台灣證券交易所的統計，台灣上市公司目前 (2017 年 10 月 24 日) 的平均本益比為 16.5，這個數字放在股市歷史的天平上並不算過高。以民國 86 年至 105 年這一段時間的台灣股票市場本益比而言，本益比的中位數是 19.96，80 百分位數是 39.53，20 百分位數是 15.90，現在的本益比僅略高於 20 百分位數。此外，目前的平均股價淨值比為 1.61，這個數字放在股市歷史的天平上同樣也不算過高。以民國 86 年至 105 年這段期間的台灣股票市場股價淨值比而言，股價淨值比的中位數是 1.98，80 百分位數是 3.3，20 百分位數是 1.64，現在的股價淨值比不僅低於過去 20 年歷史資料的中位數，甚至略低於 20 百分位數。

不過，即使現在的本益比與股價淨值比不算太高，並不意謂現在投入於台灣股市沒有風險或風險很小。首先，台灣無法自外於國際金融市場，當美國與主要國家的量化寬鬆逐漸退潮，對於全球的資金與利率都將造成一定程度的影響，因此國際資金的退潮當然也會影響國內的股市。其次，聯準會的長期性的持續縮表是否會影響企業的投資與民間的消費仍有待觀察，若果真對投資與消費造成負面的影響，也將進一步對企業的獲利以及股價造成負面的影響。

經濟體系的資金供給，不僅影響了利率水準，也將進一步影響各種金融資產的價格。其中，債券價格與利率的連結度更甚於股價和利率之間的關係，儘管台灣本身沒有實施量化寬鬆政策，也沒有因為自身量化寬鬆退場而帶來的直接影響。但，隨著美國聯準會的縮表進程持續推展，國際資金也可能緩慢的從台灣抽離，進而改變台灣目前資金過剩的現象，當然，也很可能影響台灣的利率走高。當市場利率走高，債券的價格都將因此而走跌，因此，我們認為 2018 年的債券市場潛伏著一定程度的風險。

三、投資組合的現況與 107 年的規劃

(一) 投資組合的現況

投資小組已於 106 年 10 月中旬完成 106 年投資規劃擬建構的投資組合部位，詳細的投資組合內容以及各個投資標的占投資小組被核准投資金額上限的比率分別如表 10 與圖 2 所示。

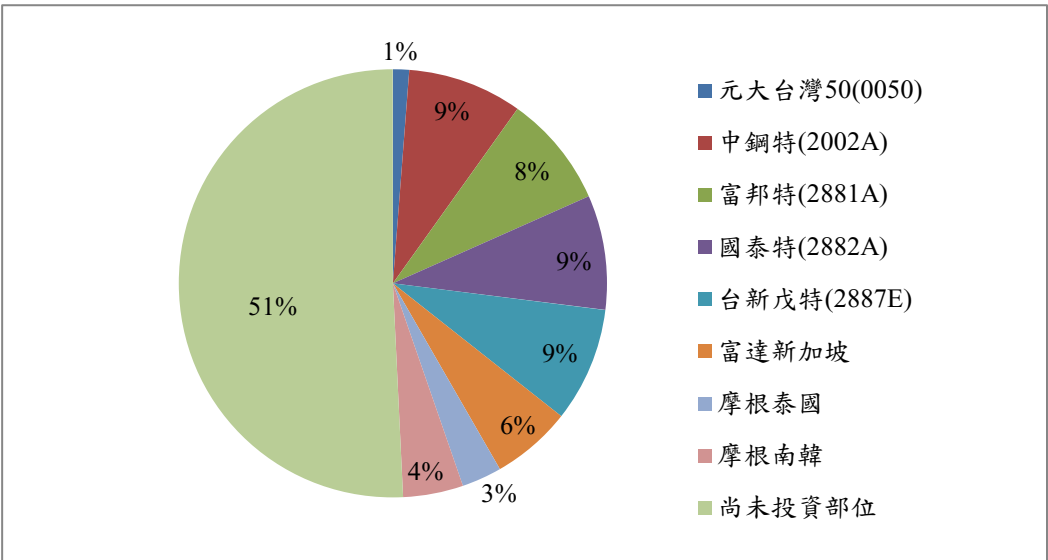
此一投資組合的主要特色如下：首先，投資小組被校務基金管理委員會核准的投資金額上限為 2000 萬，目前已投入的投資部位為 984.8 萬，僅約占投資金額上限的 49.2%。整體而言，我們認為這是一個相對保守的投資額度。其次，我們的投資組合適度考慮了風險分散的需要，亦即我們的投資標的涵蓋了不同國家與不同類型的金融商品。再者，在現有的投資組合中，我們最主要的投資標的是相對穩健與安全的特別股，分別是台新戊特(2887E)、富邦特(2881A)、中鋼特(2002A)與國泰特(2881A)，這 4 檔特別股的總投入金額(含交易成本)為 687.8 萬，且這 4 檔特別股的股利殖利率約在 3%-4%之間，相對於校務基金目前定存利率僅約 1%，我們希望這些特別股能為校務基金帶來相對穩定且高於定存利息的收益。最後，投資組合也包含較少部位的資金投資於股票 ETF 與共同基金，包括元大台灣 50 ETF (0050)、富達新加坡基金、摩根泰國基金與摩根南韓基金，這些標的的總投入資金為 296.7 萬。

整體而言，投資小組對於這些投資標的都是以長期的角度進行投資，特別股的部分著重於每年可領取高於定存利息的特別股股利，股票 ETF 與共同基金的投資則是期望透過長期的持有可獲取合理的資本利得。

【表 10】2017 年 10 月投資組合現況

投資標的	數量	價格	投資金額	交易成本	總投入金額
元大台灣 50(0050)	3,000 股	81.5	244,500	97	244,597
中鋼特(2002A)	41,000 股	42.15	1,728,150	689	1,728,839
富邦特(2881A)	27,000 股	62.7	1,692,900	675	1,693,575
國泰特(2882A)	28,000 股	61.8	1,730,400	690	1,731,090
台新戊特(2887E)	33,000 股	52.3	1,725,900	688	1,726,588
富達新加坡基金			1,200,000	10,800	1,210,800
摩根泰國基金			600,000	5,400	605,400
摩根南韓基金			900,000	8,100	908,100
總計			9,821,850	27,139	9,848,989

註：證券手續費為 0.0399%，基金手續費為 3%\*0.3=0.9%



【圖 2】2017 年 10 月投資標的占投資金額上限的比率

(三) 107 年投資組合的規劃與調整

由於投資小組是以長期投資的角度規劃校務基金的投資，因此，對於現在持有的投資標的我們並不期待會有短期的進出。除非投資標的價格出現較大幅度的上漲或下跌，我們才會從價值投資的角度思考是否適度的減碼或加碼。

在現有投資組合不會短期更動的思考前提下，我們也會以比較穩健謹慎的態度思考新的可能投資標的。首先，由於 2018 年國際金融市場可能在美國聯準會的帶領下逐漸走向縮表與升息的道路，我們認為投資級債券此時一方面因殖利率太低，未必能提供優於定存利率的報酬率，另一方面又可能因升息而遭受資本損失，因此，我們不認為明年會是投資債券或債券型基金合適的時間點。此外，基於金融市場仍可能因全球資金緊縮而有下跌的風險，投資小組也不會積極思考在新年度中增加與普通股連結的權益型證券的投資，例如股票 ETF 與共同基金，除非這些證券出現大幅度的回檔而更具有投資價值。

我們認為比較可以思考增加投資的金融商品，應該是一方面在金融市場下跌時受到的傷害比較小，另一方面又可以比較穩定提供優於定存利率的報酬率。在現今的市場下，我們認為符合一定條件的特別股比較是可以考慮的投資標的。這些條件包括公司獲利穩定，長期而言具有配發特別股股利的能力，而且最好能提供百分之三左右或高於百分之三的特別股殖利率。雖然，投資小組目前投資的四檔特別股都具備這樣的條件，不過我們在新年度的投資規劃中，不會優先考慮在現在已經持有的特別股中增加投資金額。因為，根據投資管理小組投資及風險管理規則第四條的規定「為避免投資風險過度集中於單一被投資公司，投資管理小組投資於單一公司的股票、特別股與債券的總和於購買時不得超過其被核定投資金額上限的百分之十。」因此，以現在投資小組目前的投資金額上限 2000 萬而言，我們對單一公司證券的持有上限為 200 萬。鑒於，現有四檔的特別股都已經分別

持有 170 萬左右，因此，我們不會考慮針對這些標的再加碼投資。不過，股票市場仍可能會有新的特別股出現，如果有符合我們期待的特別股，我們會考慮適度的買進這些相對穩健又能提供優於定存利率的金融商品。

#### 四、結論

金融市場像大海，有漲潮、有退潮也有暴風雨。因此，投資小組在考慮了金融市場的潛在風險後，從長期投資的角度，規劃了以特別股為主要投資標的的投資組合，我們期待這些相對穩健的特別股能長期提供校務基金優於定存利率的特別股股利。若現有的投資標的其價格在 107 年沒有較大幅度的變動，我們預期 107 年將繼續持有目前的投資標的。此外，以目前的金融市場情況，我們不預期會在 107 年投資債券或投資更多的股票 ETF 與共同基金，比較可能增加投資的標的是優質的特別股。如果 107 年市場上有符合條件的特別股發行，我們會考慮投入部份的資金購買這些優質的特別股。

附件：國立高雄大學可用資金變化情形表

國立高雄大學可用資金變化情形表								
107年度至109年度								
						單位：千元		
項目						107年預計數 (*1)	108年預計數	109年預計數
期初現金及定存 (A)						799,595	812,902	805,909
加：當期經常門現金收入情形 (B)						1,019,240	1,004,313	990,101
減：當期經常門現金支出情形 (C)						941,645	945,744	948,388
加：當期動產、不動產及其他資產現金收入情形 (D)						68,520	163,520	108,520
減：當期動產、不動產及其他資產現金支出情形 (E)						132,808	229,083	136,808
加：當期流動金融資產淨(增)減情形 (F)						0	0	0
加：當期投資淨(增)減情形 (G)						0	0	0
加：當期長期債務舉借 (H)						0	0	0
減：當期長期債務償還 (I)						0	0	0
加：其他影響當期現金調整增(減)數(±) (J) (*2)						0	0	0
期末現金及定存 (K=A+B-C+D-E+F+G+H-I+J)						812,902	805,909	819,333
加：期末短期可變現資產 (L)						29,640	29,640	29,640
減：期末短期須償還負債 (M)						159,601	159,601	159,601
減：資本門補助計畫尚未執行數 (N)						0	0	0
期末可用資金預測 (O=K+L-M-N)						682,941	675,948	689,372
其他重要財務資訊								
期末已核定尚未編列之營建工程預算						172,275	40,000	0
政府補助						135,000	40,000	0
由學校已提撥之準備金支應(*3)						10,000	0	0
由學校可用資金支應						27,275	0	0
外借資金						0	0	0
長期債務	借款年度	償還期間	計畫自償率	借款利率	債務總額	X1年餘額	X2年餘額	X3年餘額
債務項目(*4)	無							

註1：現金及定存包括現金(含活期存款及自存入起三個月內到期之定期存款等)、流動金融資產項下存款期間三個月以上，一年內到期之定期存款與投資項下存款期間一年以上到期之定期存款。
2：經常門現金收入包括政府補助收入與學雜費收入、建教合作收入、推廣教育收入、資產使用及權利金收入與受贈收入等自籌收入，並扣除不產生現金流入之收入。
3：經常門現金支出係指支出效益及於當年之現金支出，如人事費、水電費、維護費及獎助學金等。
4：動產、不動產及其他資產現金收入係指各政府機關補助款屬指定用於增置動產、不動產、無形資產及其他資產等。
5：動產、不動產及其他資產現金支出係指支出效益及於當年及以後年度之現金支出，包括增置動產、不動產、無形資產及其他資產等。
6：流動金融資產係指預期於一年內變現之金融資產，但不含存款期間三個月以上，一年內到期之定期存款。
7：投資係指採權益法之投資、非流動金融資產及其他長期投資等，但不含存款期間一年以上到期之定期存款。
8：長期債務係指償還期限在一年以上長期借款等。
9：其他影響當期現金調整增(減)數，係指經常門現金收支、動產、不動產及其他資產現金收支、流動金融資產淨增減、投資淨增減與長期債務舉借及償還以外，其他影響期末現金之合計數。
10：短期可變現資產係指得於短期內轉換成現金之財務或經濟資源，包括：流動金融資產、應收款項及短期貸墊款。
11：短期須償還負債係指應於短期內支付現金之給付義務，包括：流動負債、存入保證金、應付保管款、暫收及待結轉帳項，但應排除屬指定用途捐贈款已提撥準備金之部。
12：可用資金係指學校帳上現金及定存加上短期可變現資產並扣除短期須償還負債與資本門補助計畫尚未執行數，係在衡量特定時點學校可運用之資金。
13：其他重要財務資訊至少應包括期末已核定尚未編列之營建工程預算及長期債務，係在衡量學校以後年度應(或很有可能)給付現金數額，其中由學校可用資金支應之營建工程預算與長期債務無法自償部分，將由學校期末可用資金、以後年度經常門現金收支結餘與動產、不動產及其他資產現金收支結餘等支應。
14：期末已核定尚未編列之營建工程預算係指可行性評估業經行政院或本部核定之營建工程，其截至當年底尚未編列完成之工程預算數，該等預算數預計於以後年度編列。
15：前項尚未編列之營建工程預算財源：政府補助係指由本部或其他政府機關補助；由學校已提撥之準備金支應係指由不包含於現金及定存內，已提撥之改良及擴充準備金或其他準備金支應；外借資金係指向銀行舉借長期債務支應。
填表說明
1：本表第1年預計數原則應與預算相符。
2：其他影響當期現金調整增(減)數，包括：減少短期代墊款、減少長期應收款、貸墊款及準備金、減少不動產、廠房及設備及礦產資源、減少投資性不動產、減少生物資產—非流動、減少無形資產及其他資產、增加短期貸墊款、增加長期應收款、貸墊款及準備金、增加短期債務、流動金融負債及其他負債、減少短期債務、流動金融負債及其他負債與匯率變動影響數等。
3：營建工程倘財源預計由受贈款等支應，其中屬尚未募得資金部分，仍應於可用資金支應部分表達。
4：請查填債務名稱，倘有2項目以上，請自行增列。
5：有「國立大學校院校務基金管理及監督辦法」第10條，以自籌收入規劃辦理第8條第1項第6款新興工程之情者，請自行斟酌增加可用資金變化情形之期間。
6：學校規劃新興工程等重大計畫時，除可用資金外，應將其他重要財務資訊納入評估。