

# 國立高雄大學第 133 次主管會報會議紀錄

時 間：107 年 5 月 11 日（星期五）上午 9：00

地 點：國立高雄大學行政大樓 5F 中型會議室

主 席：王學亮校長（莊寶鵬學術副校長代）

出席人員：莊寶鵬學術副校長、連興隆行政副校長（莊寶鵬學術副校長代）、童士恒教務長兼教發中心主任兼通識中心主任、蘇桓彥學務長、甯蜀光總務長兼環安衛中心主任、曾榮豐代主任秘書、圖資館陳建源館長、林文揚研發長、丁一賢國際長、推教中心陳一民主任、體育室孫美蓮主任、人事室郭春錦主任、主計室何素瓊主任、人文社會科學院陳志文院長、法學院廖義銘院長、管理學院耿紹勛院長、理學院孫士傑院長、工學院王宗櫛院長

記 錄：陸虹瑾校聘專員

## 壹、確認上次第 132 次主管會報會議紀錄執行情形 - 確認

## 貳、主席報告

本校預定於 5 月 24、25 日辦理「106 學年度公私立大學校務教務、校務經營主管聯席會」，感謝教務處、總務處及各處室積極準備及幫忙。擔任議程主持之主管及各場次參與主管，請盡快完成報名事宜，共襄盛舉。另，5 月 24 日蓮潭會館晚宴，亦請各主管踴躍出席參與。

## 參、討論事項

### 提案一

提案單位：研究發展處

案 由：有關「國立高雄大學學術倫理實施辦法」修正案乙案，提請討論。

說 明：

- 一、依據教育部「專科以上學校學術倫理案件處理原則」，學校應訂定學術倫理相關規定，爰此，檢討修訂本辦法。
- 二、為使計畫研究人員瞭解學術倫理相關規範，建立學術倫理相關機制及違反學術倫理案件處理原則，爰修正法規名稱為「國立高雄大學計畫研究人員學術倫理實施辦法」並增列違反學術倫理案件作業程序。

三、檢附本辦法修正草案對照表（如[議程](#)提案一附件pp.24~30）。

擬 辦：本案通過後，續提行政會議討論。

決 議：本案撤案。

## 提案二

提案單位：研究發展處

案 由：擬訂定「國立高雄大學計畫研究獎助生作業要點（草案）」乙案，提請討論。

說 明：

一、依據教育部「專科以上學校獎助生權益保障指導原則」及本校「獎助生及學生兼任助理權益保障處理辦法」，訂定本要點。

二、依據教育部「專科以上學校獎助生權益保障指導原則」第五點，研究獎助生，學校應踐行下列程序，始得認定：

（一）研商程序：由校內負責統籌研究計畫事宜之單位邀集執行計畫之教師及一定比率學生代表，定期召開會議，共同研商取得共識。

（二）訂定基本規範：依前項範疇及前款程序，研擬訂定全校性研究獎助生之要件及分流基本規範，作為系所及計畫單位執行之依據。

（三）書面合意：執行時應經計畫單位或教師與學生在前款規範下，進行雙方書面合意為學習範疇。

三、檢附本要點草案條文說明表（如[提案二附件](#)pp.9~10）。

擬 辦：本案通過後，續提行政會議討論。

決 議：修正後通過，續提行政會議討論。修正重點：[第八點](#)執行計畫教師出席研究獎助生會議，增列教師代表五至七人之規定。

## 提案三

提案單位：研究發展處

案 由：有關「國立高雄大學建教合作計畫管理要點」修正案乙案，提請討論。

說 明：

一、因應業務實際執行狀況及需要，爰修正本要點並修訂法規名稱為「國立高雄大學產學合作計畫管理辦法」。

二、檢附本要點名稱及條文修正草案對照表（如[提案三附件](#)pp.11~16）。

擬 辦：本案通過後，續提行政會議討論。

**決 議：**照案通過，請確認法規名稱後，續提行政會議討論。

#### 提案四

提案單位：研究發展處

案 由：擬訂定「國立高雄大學產學合作計畫收入收支管理要點（草案）」，並廢止現行「國立高雄大學建教合作收支管理辦法」、「國立高雄大學建教合作計畫行政管理費提撥要點」及「國立高雄大學建教合作結餘款運用辦法」乙案，提請討論。

說 明：

- 一、本校現行產學合作計畫相關收入收支法規包含「國立高雄大學建教合作收支管理辦法」、「國立高雄大學建教合作計畫行政管理費提撥要點」及「國立高雄大學建教合作結餘款運用辦法」，為使產學合作計畫收入收支相關規定更臻完善，爰整併上述三法規，訂定本要點。
- 二、本要點草案如經討論通過，並公布施行之日，現行「國立高雄大學建教合作收支管理辦法」、「國立高雄大學建教合作計畫行政管理費提撥要點」及「國立高雄大學建教合作結餘款運用辦法」（如提案四附件2，pp.21~25）併予廢止。
- 三、檢附本要點條文草案說明表（如提案四附件1，pp.17~20）。

擬 辦：本案通過後，續提行政會議討論。

**決 議：**照案通過，請確認法規名稱後，續提行政會議討論。

#### 提案五

提案單位：人事室

案 由：有關修正「國立高雄大學實施優秀人才彈性薪資支給要點」部分條文及附表乙案，提請討論。

說 明：

- 一、依教育部 107 年 2 月 13 日臺教高（五）字第 1070020779 號函送行政院修正「延攬及留住大專校院特殊優秀人才實施彈性薪資方案」（簡稱彈薪修正方案）辦理。
- 二、經彙整研究發展處、教務處、學生事務處、教學發展中心所提送修訂建議，修訂旨揭要點第二至七點、第九點及附表。摘錄修正重點如下：  
（一）配合「獎勵大學教學卓越計畫」於 106 年執行完竣，獎助類別之「教學卓越教師」予以刪除；另增訂「社會服務傑出教師」。  
（草案第二點）

- (二)「教育部特殊優秀人才彈性薪資」已併入其他獎助類別，亦予刪除該獎助類別，配合修訂本校彈性薪資審查委員會之申請要件及審查程序等規定。(草案第二至五點、第七點)
- (三)依彈薪修正方案所定之八點審核原則，增訂各獎助規定應訂定彈性薪資差距比例、核給期程、人才核給比例、績效考核及獲得彈性薪資副教授以下職級人數佔獲獎勵人數之最低比率之規定。(草案第三點)
- (四)依彈薪修正方案所列經費來源，本要點獎助金來源之規定刪除原「獎勵大學教學卓越計畫」經費，修訂為「高等教育深耕計畫」經費。(草案第六點)
- (五)參照本校自訂各類優秀人員獎助規定，及「獎勵大學教學卓越計畫」業於 106 年執行完竣，爰附表所列校內獎助人員「經費來源」以「高等教育深耕計畫經費」取代「教學卓越計畫經費」之文字。(附表：獎助人員類別、金額、人數及核給期間)

三、檢附本要點部分條文及附表修正草案對照表（如[提案五附件](#) pp.26~34）。

擬 辦：本案通過後，續提行政會議討論。

決 議：修正後通過，續提行政會議討論。修正重點：刪除[第二點第一項](#)獎助類別第十款「教育部特殊優秀人才彈性薪資（以下簡稱教育部彈性薪資）」之類別，另併配合修正第三、四、五、七點條文及附表。

## 提案六

提案單位：人事室

案 由：有關修正「國立高雄大學組織規程」第八條、第八條之三、第十一條條文及附表、本校教師及職員員額編制表，均自 107 年 8 月 1 日生效乙案，提請討論。

說 明：

- 一、本案經 107 年 4 月 13 日第 132 次主管會報討論決議：「本案緩議，請詳加研議後重提主管會報討論。」辦理。
- 二、因應本校校務發展需要，推動行政單位組別整併，並配合修訂本校組織規程、教師及職員員額編制表：
  - (一)教師員額表之兼一級主管職務共增列 1 名、二級主管共減列 2 名，合計教師員額「兼主管職務」將減列 1 名，但主管加給支給

金額每月實際將增加 9,340 元。

(二) 職員員額編制表之「組長」員額未增減。

(三) 為達成本校「有效管控員額、減少人事費支出」之目標，刻正分三階段執行行政單位員額管控，計精簡 11 人，人事費預期每年節省 523 萬元：

1. 第一階段(107 年 7 月 31 日前)，管控員額 6 人(教務處 1 人、總務處 4 人、圖書資訊館 1 人)。
2. 第二階段(107 年 8 月 1 日至 107 年 12 月 31 日)，管控員額 3 人(秘書室 1 人、學務處 1 人、圖書資訊館 1 人)。
3. 第三階段(108 年 1 月 1 日至 108 年 7 月 31 日)，管控員額 2 人(學務處 1 人、主計室 1 人)。

三、修訂本校組織規程第八條、第八條之三、第十一條及附表、本校教師及職員員額編制表，摘錄修正重點如下：

(一) 部分行政單位調整業務分組：(草案第八條)

1. 秘書室原設三組，整併設綜合業務、公共事務等二組。
2. 教務處原設五組，減列研究生教務組後設四組。
3. 學生事務處之「畢業生就業輔導組」、「諮商輔導組」整併為「諮商與職涯發展組」。
4. 創新育成中心與研究發展處整併，納為該處所設「產學育成中心」；該處內部組別依業務屬性，更名為綜合企劃、計畫管理、技術合作等三組。
5. 圖書資訊館原設七組，整併設採購編目、典藏閱覽、應用系統及網路通訊等四組。

(二) 原校務研究辦公室(任務編組)提升設置為「校務研究中心」，設「資料整合管理」、「資料分析應用」等二組，該中心主任、中心副主任分別由校長、圖書資訊館館長兼任。(草案第八條之三、第十一條)

(三) 配合本校組織精實作業，增訂環境安全衛生中心中心主任由校長遴聘總務長兼任。(草案第十一條)

(四) 另依教育部 106 年 7 月 28 日臺教高(四)字第 1060105636D 號函核復本校 107 學年度增設、調整系(所)學位學程，修訂本校

各學院、學系、學位學程及研究所（組）設置表。

（五）配合本次組織規程修訂，併案修訂本校教師及職員員額編制表。

四、檢附本規程第八條、第八條之三、第十一條條文修正草案及附表（如提案六附件 1，pp.35~66）、本校教師及職員員額編制表修訂草案、本校行政單位行政人力管控一覽表各乙份（如提案六附件 2，pp.67~69）。

擬 辦：本案通過後，續提行政會議討論。

決 議：修正後通過，續提行政會議討論。修正重點：**第八條之三**明訂校務研究中心「其所需經費以自行籌措、自給自足為原則。」之規定；**第十一條第八項**明訂「學生事務處生活輔導組組長亦得由軍訓教官兼任」之規定，另併配合修正教師員額編制附表。附帶決議：有關第八條之三，擬設立之校務研究中心，應於深耕計劃結束後，提供執行成果，俾以進行組織整體檢討。

#### 提案七

提案單位：學術副校長室

案 由：擬訂定「國立高雄大學校務研究中心設置辦法（草案）」及廢止「國立高雄大學校務研究辦公室設置要點」乙案，提請討論。

說 明：

- 一、為因應校務研究及發展需求，及提升校務專業管理效能，依據本校組織規程第八條規定，設立校務研究中心，特訂定本要點。
- 二、因校務研究中心功能已超越原校務研究辦公室，且校務研究辦公室在校務研究中心成立後即停止運作，故同步廢止「國立高雄大學校務研究辦公室設置要點」（如提案七附件 3，p.73）。
- 三、檢附「國立高雄大學校務研究中心設置辦法」草案條文說明表（如提案七附件 1，pp.70~71）、組織架構圖（如提案七附件 2，p.72）。

擬 辦：

- 一、本案通過後，續提行政會議討論。
- 二、本案經校內程序發布施行後，同步廢止「國立高雄大學校務研究辦公室設置要點」。

決 議：修正後通過，請提供過去 2 年績效成果、經費支用情形，續提行政會議討論。修正重點：**第二條第一項第四款**增列「協助學校各級單位之策略制定」之任務項目。



## 肆、各單位工作報告

請參閱 各單位工作報告 附件（資料公告於本校校務行政系統  
(<http://adm.nuk.edu.tw/Home/login.asp> -會議資料管理專區)。

## 伍、其他決議或指示辦理事項

單位工作補充報告說明	決議或指示事項	執行情形
<b>學術副校長室</b>		
請詳工作補充報告附件 p.1	無	
<b>行政副校長室</b>		
請詳工作補充報告附件 p.4	無	
<b>秘書室</b>		
請詳工作補充報告附件 p.7	無	
<b>教務處</b>		
請詳工作補充報告附件 p.10 補充報告： 原訂於 109 年度上半年辦理之系所評鑑遇同年 5 月本校承辦全大運乙案，教務處刻正努力與評鑑中心商討延後辦理評鑑之可行性。	無	
<b>教學發展中心</b>		
請詳工作補充報告附件 p.13	無	
<b>學務處</b>		
請詳工作補充報告附件 p.13	無	
<b>總務處</b>		
請詳工作補充報告附件 p.15 補充報告： 有關上學期校園電纜線遭竊乙案，經警局通報近日竊賊潛逃，為避免校園竊案再次發生，請各主管協助宣導防範，如發現可疑人士，請立即向駐警隊通報。	無	
<b>環安衛中心</b>		
請詳工作補充報告附件 p.18	無	
<b>圖書資訊館</b>		
請詳工作補充報告附件 p.19	無	
<b>研究發展處</b>		
請詳工作補充報告附件 p.21	無	
<b>國際事務處</b>		
請詳工作補充報告附件 p.25	無	
<b>推廣教育中心</b>		

單位工作補充報告說明	決議或指示事項	執行情形
請詳工作補充報告附件 p.27	無	
<b>體育室</b>		
請詳工作補充報告附件 p.29	無	
<b>人事室</b>		
請詳工作補充報告附件 p.30	無	
<b>主計室</b>		
請詳工作補充報告附件 p.34	無	
<b>人文社會學院</b>		
請詳工作補充報告附件 p.34	無	
<b>法學院</b>		
請詳工作補充報告附件 p.36	無	
<b>管理學院</b>		
請詳工作補充報告附件 p.37	無	
<b>理學院</b>		
請詳工作補充報告附件 p.39	無	
<b>工學院</b>		
請詳工作補充報告附件 p.40	無	
<b>通識教育中心</b>		
請詳工作補充報告附件 p.43	無	

陸、散會（當日中午 12：30）



## 國立高雄大學計畫研究獎助生作業要點草案

107 年 5 月 11 日第 133 次主管會報通過

擬 訂 定 條 文	說 明
一、國立高雄大學（以下簡稱本校）為鼓勵學生參與研究計畫，學習研究相關知能並培育研究人才，依據教育部「專科以上學校獎助生權益保障指導原則」及本校「獎助生及學生兼任助理權益保障處理辦法」，訂定「國立高雄大學計畫研究獎助生作業要點」（以下簡稱本要點）。	立法宗旨及依據。
二、本要點所稱計畫研究獎助生（以下簡稱研究獎助生），係指學生為發表論文或符合畢業條件，參與與自身研究相關之研究計畫或修習研究課程，在接受教師或計畫主持人之指導下，協助相關研究計畫執行，學習並實習研究實務，以提昇研究能力及發展研究成果為目的者。	依據本校「獎助生及學生兼任助理權益保障處理辦法」第四條，明定計畫獎助生適用資格。
三、研究獎助生之研究學習活動，應符合下列原則： （一）該學習活動之主要目的，應與第二點所定範疇有直接相關性，並於指導教師或計畫主持人之指導下，經研究獎助生與指導教師或計畫主持人同意為之。 （二）應有明確對應之課程、教學實習活動、論文研究指導、研究或相關學習活動實施計畫，並就其相關學習準則、評量方式、學分或畢業條件採計及獎勵方式等予以明定且公告之。 （三）教師或計畫主持人應有指導獎助生學習專業知識之行為。	依據本校「獎助生及學生兼任助理權益保障處理辦法」第七條，明定研究獎助生研究學習活動原則。
四、指導教師或計畫主持人與研究獎助生在前點規範下，審視雙方權利義務並達成共識後，雙方以書面合意為之。	明定雙方合意程序。
五、研究獎助生申請資格、擔任期間所領取費用及相關權利義務依計畫委託、補助機關（構）及本校相關規定辦理。	明定獎助生申請資格、擔任期間、支給標準及相關權利義務之規範。
六、研究獎助生於研究學習活動之相關研究成果著作權與專利權歸屬，依教育部「專科以上學校獎助生權益保障指導原則」及本校「獎助生及學生兼任助理權益保障處理辦法」規定辦理。	參照本校「獎助生及學生兼任助理權益保障處理辦法」第七條，明定研究成果之歸屬。

計畫之研究成果如計畫委託、補助機關（構）有其規定，應從其規定。	
七、研究獎助生對於研究學習課程之措施或處置，認有違反或不當，至損害其權利或利益者或對於是否涉及僱傭關係認定有爭議者，依本校「獎助生及學生兼任助理權益保障處理辦法」規定辦理。	依據本校「獎助生及學生兼任助理權益保障處理辦法」第八條，明定爭議之處理機制。
八、本校研究發展處定期召開計畫研究獎助生會議， <a href="#">邀集由</a> 執行計畫之教師 <a href="#">代表五至七人</a> 、參與計畫學生代表（不得少於全體會議人數十分之一）共同研商研究獎助生相關規範取得共識。	明定校內研商成員組成。 <a href="#">依據 107 年 5 月 11 日第 133 次主管會報決議，增列教師代表五至七人之規定。</a>
九、本要點經行政會議通過，陳請校長核定後施行，修正時亦同。	本要點審議及生效程序。

[點擊返回會議紀錄↑](#)

[下一案提案三附件↓](#)

## 國立高雄大學建教合作計畫管理要點名稱及條文修正草案對照表

90 年 10 月 23 日本校第 16 次行政會議通過  
 91 年 1 月 30 日本校第 20 次行政會議修正通過  
 91 年 4 月 24 日本校第 23 次行政會議修正通過  
 92 年 4 月 22 日本校第 35 次行政會議修正通過  
 96 年 1 月 19 日本校第 79 次行政會議修正通過  
 97 年 11 月 18 日本校第 94 次行政會議修正通過  
 101 年 5 月 18 日第 123 次行政會議通過  
 103 年 5 月 26 日本校第 1032101653 號簽奉修訂核定  
 依 104 年 4 月 10 日第 144 次行政會議決議修正法規格式  
 107 年 5 月 11 日第 133 次主管會報修正名稱及全文

修正名稱	現行名稱	說明
國立高雄大學 <u>產學</u> 合作計畫管理 <u>辦法</u>	國立高雄大學 <u>建教</u> 合作計畫管理要點	依據教育部「專科以上學校產學合作實施辦法」修正文字。
修正條文	現行條文	說明
<u>第一條</u> 為加強本校 <u>產學</u> 合作計畫之推動與管理，依教育部「 <u>專科以上學校產學合作實施辦法</u> 」訂定本 <u>辦法</u> 。	一、為加強本校 <u>建教</u> 合作計畫之推動與管理，依教育部「 <u>大專校院產學合作實施辦法</u> 」訂定本要點。	文字及依據法規名稱修正。
<u>第二條</u> <u>本辦法所稱產學合作計畫係指本校接受政府機關、公立營事業機構、民間團體及學術研究機構委託辦理各種研究、訓練、檢測與技術服務等案件。</u>	二、本校各單位接受校外政府機構、事業機構、民間團體、 <u>研究機構或公司企業機構委託辦理各種研究、訓練、檢測與技術服務等案件，依本作業要點之規定辦理。</u>	文字修正。
<u>第三條</u> <u>產學</u> 合作計畫合約簽訂準則： <u>一、</u> 應檢具合約、計畫書、經費表（含行政管理費編列）及計畫資料表，依規定程序會簽研究發展處，陳請校長核	三、 <u>建教</u> 合作計畫合約簽訂準則： （一）應檢具合約及計畫書連同計畫資料表，依規定程序會簽研究發展處，陳請校長核定後辦理簽約。 （二）合約應由學校及校長代表簽署，並由計畫主持	一、依實際作業增列簽約文件。 二、原條文第七項移至第十條第一款。

定後辦理簽約。

二、 合約應由學校及校長代表簽署，並由計畫主持人副署簽章。

三、 合約內容應明確載明計畫名稱、計畫經費、執行期限、各期款項付款日期、計畫成果及智慧財產權歸屬方式。

四、 合作雙方應訂定合約，但單純之委託個案，得以書面同意代替。

五、 合約訂定以一計畫一合約為原則；但受同一機構委託或補助一個以上性質相同之合作計畫，亦得合併訂立一份合約。

六、 合約由本校及委託單位各依所需正副本份數收執。本校由研究發展處抽存正本 1 份，另由計畫主持人及主計室各存副本 1 份。

七、 經核定之計畫書，應作為合約之附

人附署簽章。

(三) 合約內容應明確載明計畫名稱、計畫經費、執行期限、各期款項付款日期、計畫成果及智慧財產權歸屬方式。

(四) 合作雙方應訂定合約，但單純之委託個案，得以書面同意代替。

(五) 合約訂定以一計畫一合約為原則；但受同一機構委託或補助一個以上性質相同之合作計畫，亦得合併訂立一份合約。

(六) 合約由本校及委託單位各依所需正副本份數收執。本校由研究發展處抽存正本 1 份，另由計畫主持人及會計室各存副本 1 份。

(七) 民營單位委託之計畫，經本校開立收據請款，款項逾二個月未撥入本校者，由總務處出納組負責通知研究發展處，並由研究發展處會同計畫主持人辦理催繳事宜。

(八) 經核定之計畫書，應作為合約之附件。

(九) 計畫內容涉及敏感性科

<p>件。</p> <p><u>八、</u> 計畫內容涉及敏感性科技、生命尊嚴或專業道德者，應依「國立高雄大學政府資助敏感科技研究計畫安全管理要點」辦理。前項所定敏感性科技之範圍，依科技部所頒「政府資助敏感科技研究計畫安全管理作業手冊」之規定。</p>	<p>技、生命尊嚴或專業道德者，應依「國立高雄大學政府資助敏感科技研究計畫安全管理要點」辦理。前項所定敏感性科技之範圍，依科技部所頒「政府資助敏感科技研究計畫安全管理作業手冊」之規定。</p>	
<p><u>第四條</u> <u>產學合作計畫行政管理費編列及支用、結餘款分配及使用原則等依「國立高雄大學產學合作計畫收入收支管理要點」辦理。</u></p>		<p>一、本條新增。</p> <p>二、明定產學合作計畫收入收支管理之規定。</p>
<p><u>第五條</u> <u>產學合作計畫主持人及協同研究人員月支酬勞每案以不超過本人之薪給(包含本俸、學術研究費或工作補助費)之 60%為原則，如委託單位另有規定，從其規定。</u></p>		<p>一、本條新增。</p> <p>二、明定計畫主持人及協同研究人員月支酬勞之規定。</p>
<p><u>第六條</u> 計畫主持人應確實履行合約規定，如有違約，致遭沒收履約保證金、已墊支之計畫款項未能核撥或其他之損失，計畫主持人應自行擔負賠償責任。</p>	<p>四、計畫主持人應確實履行合約規定，如有違約，致遭沒收履約保證金、已墊支之計畫款項未能核撥或其他之損失，計畫主持人應自行擔負賠償責任。</p>	<p>條次修正。</p>
<p><u>第七條</u> 本校教師接受委託執行</p>	<p>五、本校教師接受委託執行建教合</p>	<p>條次及文字修</p>

<p><u>產學</u>合作計畫，應以不影響教學、研究及服務品質為原則。</p>	<p>作計畫，應以不影響教學、研究及服務品質為原則。</p>	<p>正。</p>
<p><b>第八條</b> 計畫資產管理：</p> <p><u>一、</u> 房屋建築之權利歸屬，依雙方約定。</p> <p><u>二、</u> 圖書儀器設備及標本，除另有約定外，應屬於本校所有，由本校納入校產管理。</p> <p><u>三、</u> 計畫執行成果如涉及專利等權益之取得或出讓，得依合約辦理，如合約中無規定者，<u>依「國立高雄大學研究發展成果與技術移轉管理辦法辦理」。</u></p>	<p>六、計畫資產管理：</p> <p><u>(一)</u> 房屋建築之權利歸屬，依雙方約定。</p> <p><u>(二)</u> 圖書儀器設備及標本，除另有約定外，應屬於本校所有，由本校納入校產管理。</p> <p><u>(三)</u> 計畫執行成果如涉及專利等權益之取得或出讓，得依合約辦理，如合約中無規定者，<u>由研究發展處與對方洽商專案辦理。</u></p>	<p>一、條次修正。</p> <p>二、修正計畫執行成果及專利等權益之規定。</p>
<p><b>第九條</b> 計畫人員<u>管理</u>：</p> <p><u>一、</u> 計畫如需<u>約用</u>助理人員（包括臨時工）協助時，應於合約或計畫書內載明。</p> <p><u>二、</u> 計畫助理人員（<u>包括臨時工</u>）均須依本校相關規定辦理<u>約用</u>手續。</p> <p><u>三、</u> <u>計畫助理人員（包括臨時工）如有勞工保險、全民健康保險相關等保險費及勞工退休金（或</u></p>	<p>七、計畫人員之<u>管理</u>如下：</p> <p>（一）計畫如需聘僱助理人員或其他臨時人員（包括臨時工）協助時，應於合約或計畫書內載明。</p> <p>（二）計畫助理人員均須依本校相關規定辦理聘僱手續。</p> <p>（三）計畫<u>專任助理</u>均應參加勞工保險及全民健康保險，其雇主須負擔之<u>保險費</u>，應由計畫經費內編列支應<u>或依合作他方</u>規定申請補助。</p>	<p>條次及文字修正。</p>

<p><u>離職儲金</u>)，其雇主須負擔之<u>部分</u>，應由計畫經費編列支應，<u>如委託單位有規定從其規定辦理。</u></p> <p><u>四、</u>計畫主持人對於計畫助理人員與臨時人員應善盡管理之責，如有違背法律或本校規定者，由計畫主持人自行負責。</p>	<p>(四)計畫主持人對於計畫助理人員與臨時人員應善盡管理之責，如有違背法律或本校規定者，由計畫主持人自行負責。</p>	
<p><u>第十條</u> <u>計畫經費管理：</u></p> <p><u>一、 民營事業機構、民間團體及學術研究機構委託</u>之計畫，經本校開立收據請款，款項逾二個月未撥入本校者，由總務處出納組負責通知研究發展處，並由研究發展處會同計畫主持人辦理催繳事宜。</p> <p><u>二、 產學合作計畫執行期滿後三個月內應完成校內經費結報，如委託單位有規定從其規定辦理。</u></p>		<p>一、原條文第七項移至本條第一款並文字修正。</p> <p>二、明列經費結報期限。</p>
<p><u>第十一條</u> <u>產學</u>合作計畫經費除</p>	<p>八、<u>建教</u>合作計畫經費除另有規定</p>	<p>條次修正。</p>



<p>另有規定外，各院系、所、及中心主管應按各單位所承接之計畫案，於年度概算籌編時，編列年度收支預算，送研究發展處彙整後，轉<u>主計室</u>辦理。</p>	<p>外，各院系、所、及中心主管應按各單位所承接之計畫案，於年度概算籌編時，編列年度收支預算，送研究發展處彙整後，轉<u>會計室</u>辦理。</p>	
<p><b><u>第十二條</u></b> 本<u>辦法</u>經行政會議通過，陳請校長核定後發布，修正時亦同。</p> <p>本辦法自發布日施行。</p>	<p>九、本<u>要點</u>經行政會議通過，陳請校長核定後施行，修正時亦同。</p>	<p>條次及文字修正。</p>

[點擊返回會議紀錄↑](#)

[下一案提案四附件↓](#)

## 國立高雄大學產學合作計畫收入收支管理要點草案

107 年 5 月 11 日第 133 次主管會報通過

擬訂定條文	說明																					
一、國立高雄大學（以下簡稱本校）為妥善管理及運用本校產學合作計畫收入，依據「國立大學校院校務基金設置條例」及「國立高雄大學產學合作計畫管理辦法」，訂定本要點。	一、立法宗旨及依據。 二、引用「國立高雄大學建教合作收支管理辦法」第一條。																					
二、產學合作計畫應編列行政管理費（以下簡稱管理費），管理費編列依下列原則辦理： （一）科技部、政府機關、公營事業機構及學術研究機構等委託計畫，從其規定編列；若未規定者，依下列所述之原則編列。 （二）民營事業機構、民間團體及學術研究機構委託產學合作計畫依下表比例提列之： <table border="1"><thead><tr><th>計畫總經費<sup>□</sup></th><th>分段範圍<sup>□</sup></th><th>提撥百分比(%)<sup>□</sup></th></tr></thead><tbody><tr><td>100 萬(含)以下<sup>□</sup></td><td><sup>□</sup></td><td>15%<sup>□</sup></td></tr><tr><td rowspan="2">100 萬(不含)以上至 300 萬(含)<sup>□</sup></td><td>100 萬(含)以下部分<sup>□</sup></td><td>15%<sup>□</sup></td></tr><tr><td>100 萬(不含)至 300 萬(含)部分<sup>□</sup></td><td>12%<sup>□</sup></td></tr><tr><td rowspan="3">300 萬(不含)以上<sup>□</sup></td><td>100 萬(含)以下部分<sup>□</sup></td><td>15%<sup>□</sup></td></tr><tr><td>100 萬(不含)至 300 萬(含)部分<sup>□</sup></td><td>12%<sup>□</sup></td></tr><tr><td>300 萬(不含)以上部分<sup>□</sup></td><td>6%<sup>□</sup></td></tr><tr><td colspan="3">計畫經費+管理費=計畫總經費<sup>□</sup></td></tr></tbody></table> （三）校、院級中心與系所使用貴儀及共儀者之委託服務案，編列 30%；未使用貴儀及共儀者，以編列至少 15%為原則，管理費之分配依「國立高雄大學貴重儀器共同使用管理辦法」行之。 （四）如有特殊情形者，可依循行政程序簽請校長核准後，酌予調整管理費編列比例，經校長核准降低管理費編列比例之計畫案，計畫執行完畢結案後尚有結餘款，應優先提撥管理費原編列不足部分。	計畫總經費 <sup>□</sup>	分段範圍 <sup>□</sup>	提撥百分比(%) <sup>□</sup>	100 萬(含)以下 <sup>□</sup>	<sup>□</sup>	15% <sup>□</sup>	100 萬(不含)以上至 300 萬(含) <sup>□</sup>	100 萬(含)以下部分 <sup>□</sup>	15% <sup>□</sup>	100 萬(不含)至 300 萬(含)部分 <sup>□</sup>	12% <sup>□</sup>	300 萬(不含)以上 <sup>□</sup>	100 萬(含)以下部分 <sup>□</sup>	15% <sup>□</sup>	100 萬(不含)至 300 萬(含)部分 <sup>□</sup>	12% <sup>□</sup>	300 萬(不含)以上部分 <sup>□</sup>	6% <sup>□</sup>	計畫經費+管理費=計畫總經費 <sup>□</sup>			一、管理費編列原則。 二、引用「國立高雄大學建教合作計畫行政管理費提撥要點」第三點。
計畫總經費 <sup>□</sup>	分段範圍 <sup>□</sup>	提撥百分比(%) <sup>□</sup>																				
100 萬(含)以下 <sup>□</sup>	<sup>□</sup>	15% <sup>□</sup>																				
100 萬(不含)以上至 300 萬(含) <sup>□</sup>	100 萬(含)以下部分 <sup>□</sup>	15% <sup>□</sup>																				
	100 萬(不含)至 300 萬(含)部分 <sup>□</sup>	12% <sup>□</sup>																				
300 萬(不含)以上 <sup>□</sup>	100 萬(含)以下部分 <sup>□</sup>	15% <sup>□</sup>																				
	100 萬(不含)至 300 萬(含)部分 <sup>□</sup>	12% <sup>□</sup>																				
	300 萬(不含)以上部分 <sup>□</sup>	6% <sup>□</sup>																				
計畫經費+管理費=計畫總經費 <sup>□</sup>																						
三、產學合作計畫管理費由學校統收，扣除二代健保	一、管理費分配原則。																					

<p>公提費用等規定必要支出外，分配原則為學校 70 %、各單位 15%、計畫主持人或計畫主持人指定之單位 15%。</p> <p>(一) 分配到學校之管理費納入校務基金由學校統籌運用，其中支應學校水電費至少 2%。</p> <p>(二) 分配到各單位之管理費依「國立高雄大學建教合作行政管理費績效衡量指標」簽請校長核定各單位分配比例供計畫相關業務單位使用。</p> <p>(三) 分配至計畫主持人或計畫主持人指定之單位之管理費，於計畫結束後，列為管理費結餘款，由主計室撥入計畫主持人或主持人指定之單位結餘款帳戶累積使用，作為後續計畫配合款或依本要點第七點結餘款使用原則辦理。</p>	<p>二、引用「國立高雄大學建教合作計畫行政管理費提撥要點」第二點及第三點。</p> <p>三、引用「國立高雄大學建教合作計畫結餘款運用辦法」第五條。</p>
<p>四、管理費之運用範圍如下：</p> <p>(一) 水費、電費、電話費。</p> <p>(二) 協辦研究計畫業務相關之業務費用及人事費用。</p> <p>(三) 支援教學研究業務所需儀器及設備等購置費用。</p> <p>(四) 學術活動補助費。</p> <p>(五) 交流活動補助費。</p> <p>(六) 各項教師獎勵補助費用。</p> <p>(七) 其他報經校長核可專案執行之學術相關費用。</p> <p>上述三至六項由研究發展處另訂要點辦理之。</p>	<p>一、管理費運用範圍。</p> <p>二、引用「國立高雄大學建教合作收支管理辦法」第四條。</p>
<p>五、產學合作計畫執行完畢結案後如有結餘款（管理費結餘款除外），除法令或委託單位規定須繳回外，依下列原則辦理：</p> <p>(一) 經校長核准降低管理費編列比例之計畫案，計畫執行完畢結案後尚有結餘款，應</p>	<p>一、結餘款分配原則。</p> <p>二、引用「國立高雄大學建教合作計畫結餘款運用辦法」第三條。</p>

<p>優先提撥管理費原編列不足部分，始得依第五點第四款規定分配。</p> <p>(二) 若為科技部計畫，當期計畫主持人支用金額與管理費核定金額之總額需達當期計畫核定總經費 90%以上，如未達上述比例，其結餘款全數納入校務基金由學校統籌運用。其餘委託單位訂有當期計畫經費執行率需達一定比例者，依其規定辦理，如未達其規定，其結餘款全數納入校務基金由學校統籌運用。</p> <p>(三) 結餘款金額一萬元以下（含）者，其結餘款全數納入校務基金由學校統籌運用。</p> <p>(四) 結餘款金額逾一萬元者，分配原則為計畫主持人或計畫主持人指定之單位 90%，系所（中心）2.5%、學院 2.5%，學校 5%納入校務基金由學校統籌運用。如係由本校創新育成中心促成之計畫，分配比例為計畫主持人或計畫主持人指定之單位 90%，系所（中心）1.25%、學院 1.25%、創新育成中心 2.5%、學校 5%納入校務基金由學校統籌運用。</p> <p>(五) 如係由行政單位執行之計畫，結餘款全數納入校務基金由學校統籌使用。</p> <p>(六) 結餘款於每一年度核銷後之剩餘款金額在 2,000 元（含）以下者，全數納入校務基金由學校統籌使用；超過 2,000 元者併入下一年度之結餘款，並依結餘款使用範圍之規定下繼續使用。</p>	
<p>六、結餘款之使用範圍應與教學及研究發展項目有關，不得用於教師之兼任酬勞費之支給，其使用原則為：</p> <p>(一) 購買儀器設備、耗材、雜項費用、儀器設</p>	<p>一、結餘款使用範圍。</p> <p>二、引用「國立高雄大學建教合作計畫結餘款運用辦法」第四條並增列核銷專利相關費用之規</p>

<p>備維護、參與學會之年費及其他與研究發展有關之費用。</p> <p>(二) 舉辦學術演講與學術研討會議、邀請國內外學者或專家來校講座、參與會議、合作研究及實驗指導等相關費用。</p> <p>(三) 國內外開會、考察、研究、學術交流參訪、訓練及實驗之差旅費。</p> <p>(四) 與產學合作業務相關之論文編修發表、技術推廣及專利相關費用 <u>(惟國立高雄大學須列為專利權人之一，始得核銷)</u>。</p> <p>(五) 約用助理人員之薪資、工作酬金及年終獎金、勞健保、資遣等人事費用，協助推展產學合作計畫業務及協助教學研究工作，上開費用須依相關規定辦理。</p> <p>(六) 其他院、校推展研發計畫或個人、研究群與院、校研發單位之臨時性或特殊性之經費支出需求等。</p>	<p>定。</p>
<p>七、產學合作計畫之收支、運用及經費報銷程序，應依會計程序及相關法令規定辦理。</p>	<p>經費收支及運用報銷規定。</p>
<p>八、本要點如有未盡事宜，悉依本校及相關規定辦理。</p>	<p>未盡事宜之規定。</p>
<p>九、本要點經行政會議及校務基金管理委員會通過，陳請校長核定後施行，修正時亦同。</p>	<p>審議及修訂程序。</p>

## 國立高雄大學建教合作收支管理辦法

94 年 1 月 4 日第 60 次行政會議通過，94 年 1 月 19 日第 8 次校務基金管理委員會通過，95 年 5 月 15 日教育部台高（三）字第 0950065017 號函核備  
依 104 年 4 月 10 日第 144 次行政會議決議修正法規格式  
107 年 5 月 11 日第 133 次主管會報通過廢止

第一條 依據「國立大學校院校務基金設置條例」第十條制定本辦法。

第二條 建教合作收入，係指本校為外界提供訓練、研究及設計等服務所獲得之收入。

第三條 建教合作計畫行政管理費比例，依「國立高雄大學建教合作計畫行政管理費提撥要點」之規定提列。

第四條 建教合作計畫行政管理費收入全數撥充校務基金由學校統籌運用，其主要用途如下：

- 一、水費、電費、電話費。
  - 二、協辦研究計畫業務相關之業務費用及人事費用。
  - 三、支援教學研究業務所需儀器及設備等購置費用。
  - 四、學術活動補助費。
  - 五、交流活動補助費。
  - 六、各項教師獎勵補助費用。
  - 七、其他報經校長核可專案執行之學術相關費用。
- 上述三至六項由研究發展處另訂要點辦理之。

第五條 執行計畫合約之經費於計畫結束後，如有結餘款得在委託機關（構）與本校建教合作合約條件許可下，納入校務基金繼續使用，其運用與分配依「國立高雄大學建教合作計畫結餘款運用辦法」辦理之。

第六條 本辦法經行政會議及校務基金管理委員會通過，陳請校長核定後發布，修正時亦同。

本辦法自發布日施行。

## 國立高雄大學建教合作計畫行政管理費提撥要點

90 年 1 月 9 日本校第 9 次行政會議通過  
93 年 11 月 9 日本校第 57 次行政會議修正通過  
96 年 11 月 23 日第 86 次行政會議修正通過，96 年 12 月 4 日第 16 次校務基金管理委員會修正通過，97 年 1 月 18 日教育部台高(三)字第 0970006831 號函核備  
99 年 6 月 18 日第 108 次行政會議修正通過  
99 年 12 月 7 日第 65 次主管會議修正通過，99 年 12 月 10 日第 111 次行政會議修正通過，99 年 12 月 15 日第 26 次校務基金管理委員會修正通過  
100 年 11 月 29 日第 73 次主管會議修正通過，100 年 12 月 9 日第 119 次行政會議修正通過，100 年 12 月 14 日第 29 次校務基金管理委員會修正通過  
101 年 5 月 18 日第 123 次行政會議修正通過  
102 年 5 月 21 日第 91 次主管會議修正通過，102 年 6 月 7 日第 132 次行政會議修正通過，102 年 6 月 13 日第 35 次校務基金管理委員會修正通過  
103 年 5 月 26 日本校第 1032101653 號簽奉修訂核定  
依 104 年 4 月 10 日第 144 次行政會議決議修正法規格式  
105 年 11 月 18 日第 124 次主管會報修正第 3 點，105 年 12 月 2 日第 156 次行政會議修正第 3 點，105 年 12 月 7 日第 45 次校務基金管理委員會修正第 3 點，105 年 12 月 12 日核定  
107 年 5 月 11 日第 133 次主管會報通過廢止

- 一、為使本校建教合作計畫行政管理費（以下簡稱管理費）之提取及撥用有所依循，特訂定本要點。
- 二、本校提撥之管理費，由學校統籌繳交水電費、修繕費、場地設備使用、人力支援、補助員生出國參加國際會議與競賽、獎助學術研究績優教師及執行建教合作計畫所衍生相關事務等校務基金運用，惟依「國立高雄大學建教合作行政管理費績效衡量指標」辦法，可分配部份管理費供執行計畫相關業務單位處理。
- 三、本校管理費之分配原則為扣除二代健保公提費用等規定必要支出外，其中 70% 提撥作為計畫執行相關校務運用，15% 提撥為各單位分配之管理費，15% 為計畫主持人或計畫主持人指定之單位分配數，於計畫結束後，由主計室撥入計畫主持人結餘款帳戶，做為管理費結餘款，且得用於計畫主持人之計畫配合款或執行相關研究使用，計畫管理費編列依下列原則：
  - （一）科技部、政府機關或公立學校等委託計畫，從其規定編列；若未規定者，依下列所述之原則編列。
  - （二）私人機構委託建教合作計畫依下表比例提列之：

計畫總經費□	分段範圍□	提撥百分比(%)□
100 萬(含)以下□	□	15%□
100 萬(不含)以上 至 300 萬(含)□	100 萬(含)以下部分□	15%□
	100 萬(不含)至 300 萬(含)部分□	12%□
300 萬(不含)以上□	100 萬(含)以下部分□	15%□
	100 萬(不含)至 300 萬(含)部分□	12%□
	300 萬(不含)以上部分□	6%□
計畫經費+管理費=計畫總經費□		



(三) 校、院級中心與系所使用貴儀及共儀者之委託服務案，編列 30%；未使用貴儀及共儀者，以編列至少 15% 為原則，管理費之分配依「國立高雄大學貴重儀器共同使用管理辦法」行之。

(四) 上列撥入校務基金的部分包括提撥學校水電費至少 2%。

(五) 如有特殊情形者，得另簽請校長決定之，不受前項之限制。

(六) 上述管理費均由學校統收，並按一定比例分配給有關單位使用。其各單位分配之管理費比例簽請校長核定通過實施，修正時亦同。

四、計畫管理費編列未達規定上限時，若計畫結束後，尚有結餘者，須優先提撥管理費原編列不足部分。

五、本要點經行政會議及校務基金管理委員會通過，陳請校長核定後施行，修正時亦同。

## 國立高雄大學建教合作計畫結餘款運用辦法

93年12月7日第59次行政會議通過，94年1月19日第8次校務基金管理委員會通過

96年11月23日第86次行政會議修正通過，96年12月4日第16次校務基金管理委員會修正通過

100年11月29日第73次主管會議修正通過，100年12月9日第119次行政會議修正通過，100年12月14日第29次校務基金管理委員會修正通過

101年6月15日第124次行政會議照案通過，101年9月27日第32次校務基金管理委員會修正通過

103年4月11日本校第103次主管會報通過，103年4月25日本校第138次行政會議修正通過，103年6月12日第38次校務基金管理委員會通過

依 104 年 4 月 10 日第 144 次行政會議決議修正第 8 條及法規格式

104 年 5 月 29 日第 115 次主管會報修正第 3、5 條，104 年 6 月 12 日第 146 次行政會議修正第 3、5 條，104 年 6 月 17 日第 41 次校務基金管理委員會修正第 3、5 條，104 年 6 月 22 日發布

105年11月18日第124次主管會報修正第4條，105年12月2日第156次行政會議修正第4條，105年12月7日第45次校務基金管理委員會修正第4條，105年12月12日發布

107年5月11日第133 次主管會報通過廢止

第一條 為本校研究發展經費有效運用並持續強化本校之研究發展環境，特訂定本辦法。

第二條 本辦法所稱之結餘款分成二項：

一、計畫執行結束結餘款：係指本校所屬各研究人員主持之研究計畫執行完畢後已辦理結案，並完成經費核銷程序之結餘款。

二、行政管理費結餘款：係指依據「國立高雄大學建教合作計畫行政管理費提撥要點」所提行政管理費入結餘款之金額。

第三條 本辦法第二條第一項計畫執行結束結餘款之處理原則：

一、法令或委託單位規定須繳回者，依其規定辦理。

二、計畫行政管理費編列未達規定者，結案時如有結餘款，須優先補足管理費之差額，始得依本辦法授權運用。

三、若為科技部計畫，當期計畫主持人支用金額與管理費核定金額之總額需達當期計畫核定總經費 90%以上，如未達上述比例，其結餘款全數納入校務基金。其餘委託單位訂有當期計畫經費執行率需達一比例者，依其規定辦理，如未達其規定，其結餘款全數納入校務基金。

四、結餘款金額一萬元以下（含）者，全數歸入校務基金由學校統籌運用。

五、結餘款金額逾一萬元者，原則以計畫主持人 90%，系所（中心）2.5%、學院 2.5%作為分配，另 5%歸入校務基金由學校統籌運用。如係由本校創新育成中心促成之計畫，分配比例則為計畫主持人 90%，系所（中心）1.25%、學院 1.25%、創新育成中心 2.5%、5%歸入校務基金由學校統籌運用。

六、如係由行政單位執行之計畫，結餘款全數納入校務基金由學校統籌運用。

七、結餘款於每一年度核銷後之剩餘款金額在 2,000 元（含）以下者，全數納入校務基金；超過 2,000 元者併入下一年度之結餘款，並依結餘款使用範圍之規定下繼續使用。

第四條 本辦法第二條第一項計畫執行結束結餘款之使用範圍應與教學及研究發展項目有關，不得用於教師之兼任酬勞費之支給，其使用原則為：

- 一、購買儀器設備、耗材、雜項費用、儀器設備維護、參與學會之年費及其他與研究發展有關之費用。
- 二、舉辦學術演講與學術研討會議、邀請國內外學者或專家來校講座、參與會議、合作研究及實驗指導等相關費用。
- 三、國內外開會、考察、研究、學術交流參訪、訓練及實驗之差旅費。
- 四、與建教合作業務相關之論文編修發表、技術推廣及專利相關費用。
- 五、聘請助理人員之薪資、工作酬金及年終獎金、勞健保、資遣等人事費用，協助推展建教合作計畫業務及協助教學研究工作，上開費用須依相關規定辦理。
- 六、其他院、校推展研發計畫或個人、研究群與院、校研發單位之臨時性或特殊性之經費支出需求等。

第五條 本辦法第二條第二項之行政管理費結餘款之支用原則為在計畫執行完畢後，撥入計畫主持人結餘款帳戶累積使用，作為後續計畫之配合款，或依第四條規定辦理。

第六條 結餘款經費之核銷按一般經費結報程序辦理。

第七條 本辦法未明訂之事項，悉依本校相關法規辦理。

第八條 本辦法經行政會議及校務基金管理委員會通過，陳請校長核定後發布，修正時亦同。

本辦法自發布日施行。

[點擊返回會議紀錄↑](#)

[下一案提案五附件↓](#)

## 國立高雄大學實施優秀人才彈性薪資支給要點修正草案條文對照表

99 年 9 月 10 日臨時行政會議通過、99 年 12 月 15 日第 26 次校務基金管理委員會通過

100 年 12 月 9 日第 119 次行政會議通過、100 年 12 月 14 日第 29 次校務基金管理委員會通過、101 年 1 月 3 日教育部臺高（三）字第 1000239434 函核備

101 年 3 月 23 日第 121 次行政會議修正通過、103 年 10 月 15 日第 107 次主管會報修正通過

103 年 10 月 24 日第 140 次行政會議修正通過增訂第 2 點第 1 項第 8、9 款、修正第 3 點第 1、2 項、第 9 點第 1 項及附表一、103 年 12 月 22 日第 39 次校務基金管理委員會通過、教育部 104 年 3 月 20 日臺教高（五）字第 1040033513 號函同意備查

105 年 3 月 4 日第 119 次主管會報修正第 2、4、6 點及附表，105 年 3 月 18 日第 151 次行政會議修正第 2、4、6 點及附表，105 年 4 月 25 日第 43 次校務基金管理委員會會議修正第 2、4、6 點及附表，教育部 105 年 5 月 25 日臺教高（五）字第 1050070648 號函同意備查

107 年 5 月 11 日第 133 次主管會報修正第 2、3、4、5、6、7、9 點及附表

修 正 條 文	現 行 條 文	說 明
	一、國立高雄大學（以下稱本校）為留任及新聘優秀之專任教師，以提升本校競爭力，特依行政院「延攬及留住大專校院特殊優秀人才實施彈性薪資方案」，訂定「國立高雄大學實施優秀人才彈性薪資支給要點」（以下稱本要點）。	未修正。
二、本要點所稱專任教師係指本校編制內專任教師及編制外以校務基金進用之專案教學人員，獎助類別如下： （一）講座教授。 （二）特聘教授。 （三）傑出研究教師。 <u>（四）教學優良教師。</u> <u>（五）優良導師。</u> <u>（六）優秀新聘教師。</u> <u>（七）產學合作績優教師。</u> <u>（八）優秀年輕學者。</u> <u>（九）社會服務傑出教師。</u> <u>（十）教育部特殊優秀人才彈性薪資（以下簡稱教育部彈性薪資）。</u>	二、本要點所稱專任教師係指本校編制內專任教師及編制外以校務基金進用之專案教學人員，獎助類別如下： （一）講座教授。 （二）特聘教授。 （三）傑出研究教師。 <u>（四）教學卓越教師。</u> <u>（五）教學優良教師。</u> <u>（六）優良導師。</u> <u>（七）優秀新聘教師。</u> <u>（八）產學合作績優專任教師。</u> <u>（九）優秀年輕學者。</u> <u>（十）教育部特殊優秀人才彈性薪資（以下簡稱</u>	一、原第一項第四款之「教學卓越教師」之經費來源為教學卓越計畫，因「獎勵大學教學卓越計畫」於 106 年執行完竣，爰予刪除，並調整後續款次。 二、依本校修正發布「國立高雄大學產學合作績優教師獎勵辦法」，修正「產學合作績優教師」名稱。 三、另依本校 106 年 6

<p><u>(十)</u> 科技部獎勵特殊優秀人才措施（以下簡稱科技部優秀人才）。</p> <p><u>(十一)</u> 其他教學、研究或服務績優教師。</p> <p>優秀新聘教師，以國內第一次聘任者為限。</p> <p>支領科技部經費獎助金者，須符合科技部訂定之獎勵規定。</p> <p>第一項各類人員獎助金額、人數、核給期程如附表一。</p> <p>每年支領獎助金人數，至多以全校專任教師總人數 30% 為原則。</p>	<p><u>教育部彈性薪資）。</u></p> <p><u>(十一)</u> 科技部獎勵特殊優秀人才措施（以下簡稱科技部優秀人才）。</p> <p><u>(十二)</u> 其他教學、研究或服務績優教師。</p> <p>優秀新聘教師，以國內第一次聘任者為限。</p> <p>支領科技部經費獎助金者，須符合科技部訂定之獎勵規定。</p> <p>第一項各類人員獎助金額、人數、核給期程如附表一。</p> <p>每年支領獎助金人數，至多以全校專任教師總人數 30% 為原則。</p>	<p>月 9 日訂定公布「國立高雄大學教師社會服務傑出獎設置辦法」，於獎助類別增訂第九款「社會服務傑出教師」。</p> <p>四、依據 107 年 5 月 11 日第 133 次主管會報決議刪除第一項第十款「教育部特殊優秀人才彈性薪資」，該項目已併入其他獎助類別，爰予刪除。</p>
<p>三、申請第二點第一項第一款至九款及第<u>十一</u>款之獎助者，應依本校講座教授設置辦法、特聘教授設置<u>暨聘任</u>辦法、傑出研究教師獎勵辦法、教學優良教師遴選與獎勵辦法、優良導師遴選與獎勵辦法、產學合作績優教師獎勵辦法、優秀年輕學者獎勵辦法、<u>教師社會服務傑出獎設置辦法</u>及其相關規定辦理。</p> <p><u>前項各獎助規定應訂定彈性薪資差距比例、核給期程、人才核給比例、績效考核及獲得彈性薪資副教授以下職級人數佔獲獎勵人數之最低比率。</u></p> <p>申請第二點第一項第<u>十</u>款科</p>	<p>三、申請第二點第一項第一款至九款及第<u>十二</u>款之獎助者，應依本校講座教授設置辦法、特聘教授設置辦法、傑出研究教師獎勵辦法、教學優良教師遴選與獎勵辦法、優良導師遴選與獎勵辦法、產學合作績優專任教師獎勵辦法、優秀年輕學者獎勵辦法及其相關規定辦理。</p> <p>申請第二點第一項第<u>十</u>款教育部彈性薪資及第<u>十一</u>款科技部優秀人才者，由本校另組彈性薪資審查委員會（以下簡稱審查委員會）審查。<u>其中申請教育部彈性薪資者，其「國立高雄大學教師評鑑評分表」分數須達 340 分以上；申請科技部優秀人</u></p>	<p>一、依本校法規修正發布，修訂第一項申請獎助之法規依據；<u>另因第二點刪除「教育部彈性薪資」之獎助類別，配合修訂刪除本點該獎助之審查規定。</u></p> <p>二、另依教育部107年2月13日修正之「延攬及留住大專校院特殊優秀人才實施彈性薪資方案」之「陸、實施方式」所定審核基準，要求各大專校院所訂支給規定應符合8點原則，</p>

<p>技部優秀人才者，由本校另組彈性薪資審查委員會（以下簡稱審查委員會）審查，<u>申請資格須符合本校辦理科技部獎勵特殊優秀人才支給作業要點之規定</u>，其遴選程序依科技部規定辦理。</p>	<p><u>才者，於三年內須曾執行科技部計畫需至少達 2 件以上，如為多年期計畫者，每年以 1 件計。</u></p> <p><u>申請教育部彈性薪資獎助者，申請人應在公告期限內向各學院提出申請，由各學院教評會初審通過後，提送推薦名單 1 名，並將其餘初審通過後之名單排列優先順序後送委員會一併審查。申請科技部優秀人才獎助者，其遴選程序依科技部規定辦理，惟應送審查委員會審查。</u></p>	<p>爰增訂第二項規定。</p> <p>三、另以研究發展處修正建議，修訂第三項申請科技部優秀人才者，申請資格須符合本校辦理科技部獎勵特殊優秀人才支給作業要點之規定。</p>
<p>四、<u>申請科技部優秀人才獎助者</u>，審查委員會應參酌「國立高雄大學執行科技部補助大專校院獎勵特殊優秀人才措施申請表」之內容審查。</p>	<p>四、審查委員會應參酌下列標準予以審核：</p> <p><u>（一）教育部彈性薪資獎助部分：</u></p> <p><u>1、教學部分：對教學之貢獻，如獲得教學相關獎項、學生對教師之教學評量、授課時數、課程大綱之訂定情況、執行教育部相關教學研究計畫等。</u></p> <p><u>2、產學部分：</u></p> <p><u>（1）在產學合作、專利及技術移轉或跨領域產學績效傑出者。</u></p> <p><u>（2）近五年內獲科技部及其他單位委託補助產學合作計畫之件數與相關獎項等。</u></p> <p><u>3、服務部分：擔任校務行政工作、擔任導</u></p>	<p>因第二點刪除「教育部彈性薪資」之獎助類別，配合修訂刪除本點該獎助之審核要件規定。</p>



	<p><u>師、專業服務等，績效卓著。</u></p> <p><u>4、新聘部分：在學術上有具體貢獻者或為國外知名大學、學術研究機構或事業機構聘任相當職務者。</u></p> <p><u>5、申請人背景及未來績效對學校特色發展策略之助益、申請人背景及未來績效是否達該專業領域國際領先標準。</u></p> <p><u>(二) 科技部優秀人才獎助部份：依「國立高雄大學執行科技部補助大專校院獎勵特殊優秀人才措施申請表」之內容審查。</u></p>	
<p>五、審查委員會置委員七至十一人，由學術副校長、行政副校長、教務長、研發長、學務長為當然委員，其餘委員由校長遴聘學術表現優良之校內外學者專家組成之，並由學術副校長擔任召集人，開會時並得邀請相關單位主管列席。審查委員會為任務編組，負責審查<a href="#">教育部彈性薪資及</a>科技部優秀人才之獎助申請及管考，審查完畢後隨即解除任務。</p> <p>審查委員就有關其本人、配偶或三親等內血親、姻親之審查程序，應自行迴避。</p>	<p>五、審查委員會置委員七至十一人，由學術副校長、行政副校長、教務長、研發長、學務長為當然委員，其餘委員由校長遴聘學術表現優良之校內外學者專家組成之，並由學術副校長擔任召集人，開會時並得邀請相關單位主管列席。審查委員會為任務編組，負責審查<a href="#">教育部彈性薪資及</a>科技部優秀人才之獎助申請及管考，審查完畢後隨即解除任務。</p> <p>審查委員就有關其本人、配偶或三親等內血親、姻親之審查程序，應自行迴避。</p>	<p>因第二點刪除「教育部彈性薪資」之獎助類別，配合修訂本點審查委員會規定。</p>
<p>六、本要點獎助金由本校校務基</p>	<p>六、本要點獎助金由本校校務基</p>	<p>依教育部107年2月13</p>



<p>金五項自籌收入及學雜費收入之百分之五十額度內經費、<u>「高等教育深耕計畫」</u>、教育部補助款及「行政院國家科學技術發展基金補助款」經費支應，並得按教師績效彈性核給獎助金。</p> <p>前項若未獲相關補助或經費不足時，除依本校現行相關規定獎勵者外，不再依本要點規定核給獎助金。</p>	<p>金五項自籌收入及學雜費收入之百分之五十額度內經費、<u>「獎勵大學教學卓越計畫」</u>、教育部補助款及「行政院國家科學技術發展基金補助款」經費支應，並得按教師績效彈性核給獎助金。</p> <p>前項若未獲相關補助或經費不足時，除依本校現行相關規定獎勵者外，不再依本要點規定核給獎助金。</p>	<p>日「延攬及留住大專校院特殊優秀人才實施彈性薪資方案」所列彈性薪資方案經費來源，其中原「獎勵大學教學卓越計畫」改為「高等教育深耕計畫」。</p>
<p>七、支領獎助金之教師如留職停薪、離職、退休時，停止給與獎助金，並按未在职期間比例收回已核發之獎助金。留職停薪績優教師復職後，繼續給與至核給期限屆滿為止。</p> <p>支領<u>教育部彈性薪資或</u>科技部優秀人才經費獎助金者，依<u>教育部</u>及科技部規定辦理。</p> <p><u>依本要點獎助者，於獎助期間教師評鑑未通過或違反本校相關規定情節重大者，停止發給彈性薪資。</u></p>	<p>七、支領獎助金之教師如留職停薪、離職、退休時，停止給與獎助金，並按未在职期間比例收回已核發之獎助金。留職停薪績優教師復職後，繼續給與至核給期限屆滿為止。</p> <p>支領教育部彈性薪資或科技部優秀人才經費獎助金者，依<u>教育部</u>及科技部規定辦理。</p>	<p>一、因第二點刪除「教育部彈性薪資」之獎助類別，配合修訂本點規定。</p> <p>二、增訂第三項規定，於獎助期間教師評鑑未通過或違反本校相關規定情節重大者，停止發給彈性薪資。</p>
	<p>八、本校對支領獎助金之優秀教師，依本校相關規定提供必要之教學、研究及行政支援。</p>	<p>未修正。</p>
<p>九、本校支領講座教授獎助金、特聘教授獎助金、傑出研究教師、教學優良教師、產學合作績優教師、優秀年輕學者、優秀新聘教師、<u>社會服務傑出教師</u>獎助金者（即每</p>	<p>九、本校支領講座教授獎助金、特聘教授獎助金、傑出研究教師、<u>教學卓越教師</u>、教學優良教師、產學合作績優專任教師、優秀年輕學者、優秀新聘教師獎助金者（即每</p>	<p>因「獎勵大學教學卓越計畫」於106年執行完竣，刪除第一項「教學卓越教師」。另增訂「社會服務傑出教師」為適用對象。</p>

<p>月支領 5,000 元以上或每年支領 60,000 元以上獎助金者)，又同時獲得政府機關專案核給彈性薪資（如教育部彈性薪資或科技部優秀人才獎助等）獎勵時，應支領教育部彈性薪資或科技部優秀人才獎助，惟其獎助金額較本校前開項目為高者，應停發本校獎助金，若其獎助金額較本校前開項目為低者，得補其差額。</p> <p>支領獎助金教師應致力於教學、研究、服務、輔導之提升，義務擔任相關業務單位舉辦經驗傳承研習講座之課程，並於獎勵期限屆滿前將年度執行績效報告送審查委員會審查，並報送教育部或科技部審查，以作為下一年度核給獎助金之依據。</p> <p>教育部彈性薪資案所填列之績效指標須納入聘約。</p>	<p>月支領 5,000 元以上或每年支領 60,000 元以上獎助金者)，又同時獲得政府機關專案核給彈性薪資（如教育部彈性薪資或科技部優秀人才獎助等）獎勵時，應支領教育部彈性薪資或科技部優秀人才獎助，惟其獎助金額較本校前開項目為高者，應停發本校獎助金，若其獎助金額較本校前開項目為低者，得補其差額。</p> <p>支領獎助金教師應致力於教學、研究、服務、輔導之提升，義務擔任相關業務單位舉辦經驗傳承研習講座之課程，並於獎勵期限屆滿前將年度執行績效報告送審查委員會審查，並報送教育部或科技部審查，以作為下一年度核給獎助金之依據。</p> <p>教育部彈性薪資案所填列之績效指標須納入聘約。</p>	
	<p>十、其他未盡事宜，悉依本校、教育部、科技部訂頒相關規定辦理。</p>	未修正。
	<p>十一、本要點經行政會議、校務基金管理委員會討論通過，陳請校長核定後施行，並報教育部備查，修正時亦同。</p>	未修正。

附表一：獎助人員類別、金額、人數及核給期間

修正後附表							現行附表							說明
款次	獎助類別	核給每月/每年薪資差距比例	獎勵金	人數上限	核給期間	經費來源	款次	獎助類別	核給每月/每年薪資差距比例	獎勵金	人數上限	核給期間	經費來源	一、因「獎勵大學教學卓越計畫」業於106年執行完竣，本附表校內各獎助類別之「經費來源」欄以「高等教育深耕計畫」取代「教學卓越計畫」。 二、另本附表原列「教學卓越教師」因已無經費來源，另「教育部特殊優秀人才彈性薪資」已併入其他獎助類別，爰該二項獎助予以刪除，並調整後續款次。 三、依本校修正
(一)	講座教授	1.47：1 ～1.53:1	每年支領400,000至600,000元	2名	1至3年	校務基金及 <u>高等教育深耕計畫</u> 經費	(一)	講座教授	1.47：1 ～1.53:1	每年支領400,000至600,000元	2名	1至3年	校務基金及 <u>教學卓越計畫</u> 經費	
(二)	特聘教授	1.19：1 ～1.21:1	第一次通過審查者每月支領8,000元，第二次通過審查者每月支領12,000元	10名	3年		(二)	特聘教授	1.19：1 ～1.21:1	第一次通過審查者每月支領8,000元，第二次通過審查者每月支領12,000元	10名	3年		
(三)	傑出研究教師	1.06：1 ～1.09:1	每年支領 <u>至多</u> 80,000元	4名	1年 (分二次核給)		(三)	傑出研究教師	1.06：1 ～1.09:1	每年支領80,000元	4名	1年 (分二次核給)		
本款次刪除							(四)	<u>教學卓越教師</u>	<u>1.09：1 ～1.18:1</u>	<u>每月支領10,000元</u>	<u>6名</u>	<u>1至2年</u>	<u>教學卓越計畫經費</u>	
<u>(四)</u>	教學優良教師	<u>1.02：1 ～1.04:1</u>	每年支領 <u>30,000</u> 元	<u>4</u> 名	1年，一次核給	校務基金及 <u>高等教育深耕計畫</u> 經費	<u>(五)</u>	教學優良教師	1.05：1 ～1.09:1	每年支領 <u>60,000</u> 元	<u>3</u> 名	1年，一次核給	校務基金及 <u>教學卓越計畫</u> 經費	

修正後附表							現行附表							說明
<u>(五)</u>	優良導師	1.04：1 ～1.07:1	每年支領 50,000 元	3 名	1 年， 一次 核給	<u>畫</u> 經費	<u>(六)</u>	優良導師	1.04：1 ～1.07:1	每年支領 50,000 元	3 名	1 年， 一次 核給	費	發布「教學優良教師遴選與獎勵辦法」、「優秀年輕學者獎勵辦法」，及訂定公布「教師社會服務傑出獎設置辦法」等規定，修正「教學優良教師」、「優秀年輕學者」獎勵規定，及增訂「社會服務傑出教師」。  四、又依教學發展中心修訂建議，將「優秀新聘教師」、「其他教學、研究或服務績優教師」等二款獎助類
<u>(六)</u>	優秀新聘教師	1.05：1 ～1.09:1	每月支領 3,000 至 10,000 元	3 名	1 至 3 年	校務基金、 <u>高 等教育 深耕計 畫</u> 及教育部、科技部補助經費	<u>(七)</u>	優秀新聘教師	1.05：1 ～1.09:1	每月支領 3,000 至 10,000 元	3 名	1 至 3 年	校務基金、 <u>教 學卓越 計畫經 費</u> 及教育部、科技部補助經費	
<u>(七)</u>	產學合作績優教師	1.06：1 ～1.09:1	每年支領 <u>至 多</u> 80,000 元	4 名	1 年 ( 分二 次核 給)	校務基金、 <u>高 等教育 深耕計 畫</u> 經費	<u>(八)</u>	產學合作績優專任教師	1.06：1 ～1.09:1	每年支領 80,000 元	4 名	1 年 ( 分二 次核 給)	校務基金、 <u>教 學卓越 計畫補 助經費</u>	
<u>(八)</u>	優秀年輕學者	1.02：1 ～1.04:1	每年支領 30,000 元	<u>4</u> 名	1 年	校務基金、 <u>高 等教育 深耕計 畫</u> 經費	<u>(九)</u>	優秀年輕學者	1.02：1 ～1.04:1	每年支領 30,000 元	<u>3</u> 名	1 年	校務基金、 <u>教 學卓越 計畫補 助經費</u>	
<u>(九)</u>	<u>社會 服務 傑出 教師</u>	<u>1.05：1 ～1.09:1</u>	<u>每年支領 60,000 元</u>	<u>1 名</u>	<u>1 年， 一次 核給</u>	<u>校務基金、高 等教育 深耕計 畫</u> 經費	本款次新增							

修正後附表							現行附表							說明
本款次刪除							(十)	教育部特 殊優 秀人 才彈 性薪 資	依教育 部規定	由教育部 核定	依教育 部規定	依教育 部規定	教育部 補助經 費	別，以高等 教育深耕計 畫經費取代 教學卓越計 畫經費。
(十)	科技 部獎 勵特 殊優 秀人 才措 施	依科 技 部 規定	由科 技 部 核定	依科 技 部 規定	依科 技 部 規定	科技 部 補 助 經 費	(十一)	科技 部獎 勵特 殊優 秀人 才措 施	依科 技 部 規定	由科 技 部 核定	依科 技 部 規定	依科 技 部 規定	科技 部 補 助 經 費	
(十一)	其他 教學、 研究 或服 務績 優教 師	1.05 : 1 ~1.09:1	每年支領 10,000 至 <b>120,000</b> 元	以當年 度專任 (案) 教師總 數之 <b>10%</b> 為限	1 年，一 次核 給； <b>或逕 依相 關規 定辦 理</b>	校務基 金、 <b>高 等教育 深耕計 畫及其 他相關 計畫</b> 經 費	(十二)	其他 教學、 研究 或服 務績 優教 師	1.05 : 1 ~1.09:1	每年支領 10,000 至 <b>50,000</b> 元	以當年 度專任 (案) 教師總 數之 <b>5%</b> 為限	1 年，一 次核 給	校務基 金及 <b>教 學卓越 計畫</b> 經 費	

備註：

- 1.支領獎助金人數，以全校專任教師總人數 30%為上限。
- 2.每年得視本校實際經費情況，簽請校長核定後依比例酌增減獎助金額及人數。

[點擊返回會議紀錄↑](#)

[下一案提案六附件↓](#)

## 國立高雄大學組織規程第八條、第八條之三、第十一條 條文修正草案對照表

本校104年6月26日第31次校務會議審議通過修正第6條第1項、增訂第6條第2、3項、刪除第12條第9、10項、增訂第12條之1、修正第49條及修正第12條附表，其中第12條之1自99年2月1日生效，餘自104年8月1日生效；教育部104年8月13日臺教高（一）字第1040111055號函核定修正第6條第1項、增訂第6條第2、3項、刪除第12條第9、10項、增訂第12條之1、修正第49條及修正第12條附表，其中第12條之1自99年2月1日生效，餘自104年8月1日生效；考試院104年9月16日考授銓法四字第1044018354號函核備

104年10月23日第117次主管會報修正第8條、第19條，並增訂第8條之1、第8條之2；104年10月30日第148次行政會議修正第8條、第19條，並增訂第8條之1、第8條之2；104年11月27日第118次主管會報修正第19條；104年12月11日第150次行政會議修正第19條；104年12月25日第32次校務會議修正第8條、第19條，並增訂第8條之1、第8條之2；教育部105年4月29日臺教高（一）字第1050058902號函核定修正第8條、第8條之1、第8條之2及第19條，並自105年2月1日生效；考試院105年6月16日考授銓法四字第1054115365號函核備修正第8條、第8條之1、第8條之2及第19條，並自105年2月1日生效

105年4月8日第120次主管會報修正第4、17、21條，105年4月22日第152次行政會議修正第4、17、21條

105年10月7日第154次行政會議修正第1、4、7、8、26條

105年12月2日第156次行政會議修正第4條及附表，105年12月23日第34次校務會議修正第1、4、7、8、11、17、21、26條；教育部106年4月20日臺教高（一）字第1060055025號函核定修正第1、4、7、8、11、17、21、26條及第12條附表，並自106年2月1日生效，考試院106年5月5日考銓授法四字第1064221936號函核備

106年5月26日第159次行政會議修正第8、11條，106年6月16日第35次校務會議修正第8、11條；教育部106年8月25日臺教高（一）字第1060121932號函核定修正第8、11條；106年12月8日第162次行政會議修正第8、11、21條，106年12月22日第36次校務會議修正第8、11、21條；教育部107年2月1日臺教高（一）字第1070010540號函核定修正第8條、第11條、第21條，並自106年8月1日生效；考試院107年2月14日考授銓法四字第1074312309號函核備

107年5月11日第133次主管會報修正第8、8-3、11條及附表

修正規定	現行規定	說明
	第一條 國立高雄大學（以下簡稱「本大學」）依大學法第三十六條訂定「國立高雄大學組織規程」（以下簡稱「本規程」），為落實本大學自治之組織及運作依據。	未修正。
	第二條 本大學崇尚教學、研究及學習自由。在尊重學術自由下，培養學生運用科學知識及方法之能力，實踐民主與法治生活。 本大學自覺對運用研究成果所可能產生的社會與環境影響負有責任。	未修正。
	第三條 本大學置校長一人，對內綜理校務，對外代表本大學。	未修正。
	第四條 校長任期配合學年(期)制，以八月一日或二月一日起聘為原則，一任四年，得	未修正。

	<p>連任一次。</p> <p>教育部依規定於校長任期屆滿一年前，徵詢校長續任與否之意願。</p> <p>一、校長擬續任者，應於收到教育部徵詢意願函一個月內向教育部提報校務說明書，作為教育部辦理校長續任評鑑之依據。</p> <p>二、校長不擬續任者，本大學應依本規程規定時程辦理新任校長遴選事務。</p> <p>校務會議代表應參考教育部評鑑結果，作為同意與否之重要依據。</p> <p>校長續任案應經校務會議代表三分之二以上出席及出席代表逾二分之一之同意。若未獲同意連任時，即依規定時程辦理新任校長遴選事務。</p> <p>校長遴選委員會於校長任期屆滿十個月前成立，其組織及選薦等事項另訂校長遴選委員會設置及作業辦法，經校務會議通過後施行。</p>	
	<p>第五條 校長因重大失職事由，經校務會議代表四分之一以上之連署提出解聘案，校務會議代表總額四分之三以上出席及出席代表三分之二以上議決通過，報請教育部解</p>	未修正。



	聘。	
	<p>第六條 校長因故出缺或依第五條規定經教育部解聘或新任校長不能就任時，由學術副校長（如無學術副校長則由行政副校長）代行校長職權，並即組織校長遴選委員會，依第四條規定之程序，遴選新任校長報教育部聘任。</p> <p>新任校長未及於現任校長任期屆滿前選出，由學術副校長（如無學術副校長則由行政副校長）代理校長職權，代理期間至新任校長就任時為止。</p> <p>校外人士經本校校長遴選委員會遴選為新任校長，經奉教育部核定為本校校長時起至任期屆滿時止，應為本校專任教授，不得由其他機關（構）、學校借調至本校或與其他機關（構）、學校合聘；續任時亦同。</p>	未修正。
	<p>第七條 本大學得置副校長一至二人，襄助校長處理校務行政及推動學術研究。副校長由校長自本大學專任教授中聘兼之。</p> <p>副校長任期，以配合校長任期為原則。惟校長因故出缺時，其任期得延至新任校長上任止。</p>	未修正。
<p>第八條 本大學設下列各行政單位：</p> <p>一、秘書室：置主任秘</p>	<p>第八條 本大學設下列各行政單位：</p> <p>一、秘書室：置主任秘</p>	<p>一、依 107 年 3 月 7 日本校執行「組織精實</p>

<p>書一人，秘書若干人，襄助校長辦理秘書、公關及聯絡等事務。設綜合業務、<u>公共事務</u>等<u>二</u>組，各置組長一人及職員若干人。</p> <p>二、教務處：置教務長一人，掌理教務事宜。設註冊、課務、教學品保、招生等<u>四</u>組，各置組長一人及職員若干人。</p> <p>三、學生事務處：置學生事務長（簡稱學務長）一人，掌理學生事務、學生輔導相關事宜。設課外活動輔導、生活輔導、<u>諮商與職涯發展組</u>、衛生保健等<u>四</u>組，各置組長一人及職員若干人。設原住民族學生資源中心，置主任一人。得另設軍訓室，置主任一人，辦理學生軍訓事宜，置軍訓教官、護理教師若干人。</p> <p>四、總務處：置總務長一人，掌理總務事宜。設文書、事務、保管、營繕、出納等五組，各置組長</p>	<p>書一人，秘書若干人，襄助校長辦理秘書、公關及聯絡等事務。設<u>議事</u>、<u>綜合業務</u>、<u>媒體公關</u>等<u>三</u>組，各置組長一人及職員若干人。</p> <p>二、教務處：置教務長一人，掌理教務事宜。設註冊、課務、教學品保、<u>研究生教務</u>、<u>招生</u>等<u>五</u>組，各置組長一人及職員若干人。</p> <p>三、學生事務處：置學生事務長（簡稱學務長）一人，掌理學生事務、學生輔導相關事宜。設課外活動輔導、生活輔導、<u>畢業生就業輔導</u>、<u>諮商輔導</u>、衛生保健等<u>五</u>組，各置組長一人及職員若干人。設原住民族學生資源中心，置主任一人。得另設軍訓室，置主任一人，辦理學生軍訓事宜，置軍訓教官、護理教師若干人。</p> <p>四、總務處：置總務長一人，掌理總務事宜。設文書、事務、</p>	<p>暨行政人力管控」行政單位主管座談會議決議，行政單位組織整併辦理情形如下：</p> <p>（一）秘書室原設三組，整併後設二組。</p> <p>（二）教務處原設五組，減列研究生教務組後設四組。</p> <p>（三）學生事務處之畢業生就業輔導組、諮商輔導組整併為「諮商與職涯發展組」。</p> <p>（四）創新育成中心與研究發展處整併，納為該處所設「產學育成中心」，且內部組別依業務屬性更名。</p> <p>（五）圖書資訊館原設七組，整併為四組。</p> <p>（六）因應本校校務發展需要，將現有任務編組性質</p>
--	--	--

<p>一人及職員若干人。</p> <p>五、推廣教育中心：置中心主任一人，掌理進修教育、推廣教育相關業務。設進修教學、推廣企劃等二組，各置組長一人及職員若干人。其設置辦法另定，經校務會議通過後實施。</p> <p>六、研究發展處：置研發長一人，負責規劃、推動、協調全校研究發展及<u>產學</u>合作相關業務。設有<u>綜合企劃</u>、<u>計畫管理</u>、<u>技術合作</u>等三組，各置組長一人及職員若干人。 <u>另設產學育成中心，置主任一人。</u></p> <p>七、圖書資訊館：置館長一人，主持圖書館業務，蒐集教學研究資料，提供教學、研究、行政等所需之計算機設備、網路及服務。設有採購編目、典藏閱覽、應用系統<u>及</u>網路通訊等<u>四</u>組，各置組長一人及職員若干人。</p> <p>八、（刪除）</p>	<p>保管、營繕、出納等五組，各置組長一人及職員若干人。</p> <p>五、推廣教育中心：置中心主任一人，掌理進修教育、推廣教育相關業務。設進修教學、推廣企劃等二組，各置組長一人及職員若干人。其設置辦法另定，經校務會議通過後實施。</p> <p>六、研究發展處：置研發長一人，負責規劃、推動、協調全校研究發展及<u>建教</u>合作相關業務。設有<u>企劃</u>、<u>建教合作</u>、<u>技術推廣與服務</u>等三組，各置組長一人及職員若干人。<u>必要時得設立中心，其設置辦法另定，經校務會議通過後實施。</u></p> <p>七、圖書資訊館：置館長一人，主持圖書館業務，蒐集教學研究資料，提供教學、研究、行政等所需之計算機設備、網路及服務。設有採購編目、典藏閱覽、<u>多媒體製</u></p>	<p>之校務研究辦公室提升設置為「校務研究中心」，為直屬校長之校級中心，並設資料整合管理、資料分析應用等二組。</p> <p>二、查大學法前於94年12月13日修正公布，刪除修正前第十一條第四項要求部分行政單位之設置辦法「由學校擬定，報請教育部核定」規定，爰刪除本條第六款後段之研究發展處「必要時得設立中心，其設置辦法另定，經校務會議通過後實施」之文字。</p>
---	---	---

<p>九、（刪除）</p> <p>十、體育室：置主任一人，負責體育活動、場地設備管理及休閒遊憩事項，設體育活動、場地器材等二組，各置組長一人、運動教練及職員若干人。</p> <p>十一、教學發展中心：置中心主任一人，掌理教學發展與改進之方針與方案及教學資源整合；置中心副主任一人，承中心主任之命，推動中心各項業務。另設<b>教學規劃及教學科技</b>等二組，各置組長一人、職員若干人。另置教學發展諮詢委員會，提供中心工作方針之諮詢。其設置辦法另定，經校務會議通過後實施。</p> <p>十二、環境安全衛生中心：置中心主任一人，掌理全校環境安全衛生事宜。設安全衛</p>	<p><u>作及視聽、應用系統、網路通訊、行政服務及資料作業</u>等七組，各置組長一人及職員若干人。</p> <p>八、（刪除）</p> <p>九、（刪除）</p> <p>十、體育室：置主任一人，負責體育活動、場地設備管理及休閒遊憩事項，設體育活動、場地器材等二組，各置組長一人、運動教練及職員若干人。</p> <p>十一、教學發展中心：置中心主任一人，掌理教學發展與改進之方針與方案及教學資源整合；置中心副主任一人，承中心主任之命，推動中心各項業務。另設<u>綜合業務及教學資源</u>等二組，各置組長一人、職員若干人。另置教學發展諮詢委員會，提供中心工作方針之諮詢。其設置辦法另定，經校務會議通過後</p>	
--	--	--

<p>生、環境保護、校園規劃三組，各置組長一人及職員若干人。其設置辦法另定，經校務會議通過後實施。</p> <p>十三、國際事務處：置國際事務長（簡稱國際長）一人，負責國際學術與大陸地區學術交流合作，以及外籍生、大陸生招生事宜，並設國際交流、國際學生事務、國際招生及推廣等三組，各置組長一人及職員若干人。</p> <p>十四、語文中心：置中心主任一人，負責英（外）語文及華語文推廣教育服務事宜，設英（外）語文教學及華語文教學組二組，各置組長一人及職員若干人；其所需經費以自行籌措、自給自足為原</p>	<p>實施。</p> <p>十二、環境安全衛生中心：置中心主任一人，掌理全校環境安全衛生事宜。設安全衛生、環境保護、校園規劃三組，各置組長一人及職員若干人。其設置辦法另定，經校務會議通過後實施。</p> <p>十三、國際事務處：置國際事務長（簡稱國際長）一人，負責國際學術與大陸地區學術交流合作，以及外籍生、大陸生招生事宜，並設國際交流、國際學生事務、國際招生及推廣等三組，各置組長一人及職員若干人。</p> <p>十四、語文中心：置中心主任一人，負責英（外）語文及華語文推廣教育服務事宜，設英（外）語文教</p>	
--	---	--

則。 前項各單位分組，必要時循修正本規程程序增減之。	學及華語文教學組二組，各置組長一人及職員若干人；其所需經費以自行籌措、自給自足為原則。 前項各單位分組，必要時循修正本規程程序增減之。	
	第八條之一 本大學設人事室，置主任一人並得分組辦事，置組長、秘書、專員、組員若干人，依法辦理人事管理事項，其分組及人員之設置，依有關法令之規定辦理。	未修正。
	第八條之二 本大學設主計室，置主任一人及組長、專員、組員若干人，依法掌理歲計、會計及統計事項；設歲計、會計二組，其組長及人員之設置依有關規定辦理。	未修正。
<u>第八條之三 本大學設校務研究中心，置中心主任一人，掌理校務發展方針、校務資料整合及應用；置中心副主任一人，承中心主任之命，推動中心各項業務。另設資料整合管理、資料分析應用等二組，各置組長一人、職員若干人；其所需經費以自行</u>		一、本條新增。 二、依 107 年 3 月 7 日本校執行「組織精實暨行政人力管控」行政單位主管座談會議決議事項，因應本校校務發展需要，將現有任

<p><u>籌措、自給自足為原則。其設置辦法另定，經校務會議通過後實施。</u></p>		<p>務編組性質之校務研究辦公室提升設置為「校務研究中心」，為直屬校長之校級中心，並設資料整合管理、資料分析應用等二組。</p> <p>依 107 年 5 月 11 日第 133 次主管會報決議，明訂校務研究中心 <u>其所需經費以自行籌措、自給自足為原則。</u></p>
	<p>第九條 本大學置專門委員、秘書、技正、編審、專員、輔導員、社會工作人員、組員、技士、技佐、助理員、辦事員、書記若干人。</p> <p>本大學置醫師、藥師、營養師、護理師及護士若干人；必要時得遴用公私立醫療機構醫師、藥師、營養師、護理師及護士兼任。</p> <p>本大學教職員員額編制表另定並報請教育部核定後實施，職員員額編制表應函送考試院核備。</p>	<p>未修正。</p>
	<p>第十條 教務長、學務長、總務長、主任秘書、推廣教育中心中心主任、研究發展處研發長、國際事務處國際長、</p>	<p>未修正。</p>



	<p>圖書資訊館館長、體育室主任、教學發展中心中心主任、環境安全衛生中心中心主任、語文中心中心主任由教師兼任者，應於校長卸任時總辭。但由職員專任者，不在此限。</p> <p>人事室主任、主計室主任之任免，依相關法令之規定辦理。</p>	
<p>第十一條 教務長、學務長、研發長由校長聘請教授兼任；國際長由校長聘請副教授以上教師兼任。</p> <p>總務長、主任秘書、圖書資訊館館長由校長聘請具有專業知能之副教授以上教師兼任或由職員擔任之。</p> <p>體育室主任、語文中心中心主任由校長聘請副教授以上教師兼任。</p> <p>推廣教育中心中心主任由校長聘請副教授以上教師或職級相當人員兼任或由職員擔任之。</p> <p><b><u>環境安全衛生中心中心主任由校長聘請總務長兼任之。</u></b></p> <p>教學發展中心中心主任由校長<b><u>聘請</u></b>教務長兼任之，中心副主任由中心主任<b><u>聘請</u></b>本校專任教師兼任之。</p> <p><b><u>校務研究中心中心主任由校長兼任，中心副主任</u></b></p>	<p>第十一條 教務長、學務長、研發長由校長聘請教授兼任；國際長由校長聘請副教授以上教師兼任。</p> <p>總務長、主任秘書、圖書資訊館館長由校長聘請具有專業知能之副教授以上教師兼任或由職員擔任之。</p> <p>體育室主任、語文中心中心主任由校長聘請副教授以上教師兼任。</p> <p>推廣教育中心中心主任、<u>環境安全衛生中心中心主任</u>由校長聘請副教授以上教師或職級相當人員兼任或由職員擔任之。</p> <p>教學發展中心中心主任由校長<b><u>遴聘</u></b>教務長兼任之，中心副主任由中心主任<b><u>遴聘</u></b>本校專任教師兼任之。</p> <p>各單位分組辦事者，除人事室、主計室外，組長由校長聘請助理教授以上教師或同級以上之研究</p>	<p>一、為配合本校組織精實作業，增訂環境安全衛生中心中心主任由校長遴聘總務長兼任。</p> <p>二、另明訂新設校務研究中心之中心主任、中心副主任分別由校長、圖書資訊館館長兼任。</p> <p>三、依 107 年 5 月 11 日第 133 次主管會報決議，明訂「<u>學生事務處生活輔導組組長亦得由軍訓教官兼任</u>」之規定。</p>

<p><b><u>任由校長聘請圖書資訊館館長兼任之。</u></b></p> <p>各單位分組辦事者，除人事室、主計室外，組長由校長聘請助理教授以上教師或同級以上之研究人員或專業技術人員兼任或由職員擔任之，<b><u>其中學生事務處生活輔導組組長亦得由軍訓教官兼任。</u></b></p> <p>各單位設中心者，主任由校長聘請助理教授以上教師或同級以上之研究人員或專業技術人員兼任之。</p> <p>學生事務處軍訓室主任由校長聘請軍訓教官兼任之。</p>	<p>人員或專業技術人員兼任或由職員擔任之。</p> <p>各單位設中心者，主任由校長聘請助理教授以上教師或同級以上之研究人員或專業技術人員兼任之。</p> <p>學生事務處軍訓室主任由校長聘請軍訓教官兼任之。</p>	
	<p>第十二條 本大學分設學院、學系、學位學程及研究所（組）。詳如附表「國立高雄大學各學院、學系、學位學程及研究所（組）設置表」。</p> <p>本大學經校務會議議決，報請教育部核准增設、變更、合併或停辦學院、學系、學位學程或研究所（組），經教育部核准後，前項附表應隨同修正。</p> <p>本大學因教學、研究之需要，得經校務會議通過，教育部核准後，增設教學中心、研究中心及通識教育中心等教學單位。</p>	<p>未修正。</p>

	<p>各學院置院長一人，綜理院務。各學系置系主任一人，辦理系務。</p> <p>各學位學程置學位學程主任一人，辦理學程事務。</p> <p>各研究所置所長一人，辦理所務。</p> <p>各教學、研究中心置中心主任一人，辦理中心業務。</p> <p>各學系、學位學程、研究所得分組教學或研究。各學院、學系、學位學程、研究所、教學中心、研究中心等得視需要置職員若干人。</p>	
	<p>第十二條之一 通識教育中心置中心主任一人，負責規劃、推動與執行通識教育課程等相關事項，下設教學發展組、通識課程組及共同課程組等三組，各組置組長一人、專任教師及職員若干人，辦理中心業務。</p>	未修正。
	<p>第十三條 各學院院長、各學系系主任、研究所所長、學位學程主任，由各該院、系、所、學位學程依據民主原則及相關規定，自教師中選任後報請校長聘兼之。但各學院院長、學系系主任、學位學程主任及研究所所長第一任主管由</p>	未修正。

	<p>校長聘任之。</p> <p>各學院院長、系主任、所長均採任期制，任期三年，其選任辦法、任期、續聘及去職等規定，應依「國立高雄大學學術主管遴選續聘及解聘實施辦法」規定辦理。各該學院、系、所得依上開辦法訂定相關細則，並經院系所務會議通過。</p> <p>各學院院長、系主任、所長因重大事由經各學院、系、所內具選舉資格教師或各該學院、系、所務會議代表之一定人數決議後，得由校長於其任期屆滿前免除其職務。</p> <p>學位學程主任由校長自共同設立學位學程之學院、系、所具備副教授以上資格之專任教師中聘兼之。學位學程主任任期以三年為原則，得續任一次。續任時由院長徵詢原任學位學程主任之意願後，陳請校長續聘之。</p> <p>學位學程主任因重大事由，得由校長於任期屆滿前免除其聘兼職務。</p> <p>通識教育中心中心主任由校長聘任之。</p>	
	<p>第十四條 各學院院長須具備教授資格；通識教育中心中心主任、各學系系主任、各學位學程主任及各研究</p>	未修正。

	所所長須具備副教授以上資格。	
	<p>第十五條 本大學及各學院因教學、研究、推廣、社區服務及國際學術交流之需要，得設立附設機構及專業性中心等單位。</p> <p>各附設機構及專業性教學、研究中心等各級主管，依各該附設機構及專業性教學、研究中心之設置辦法或組織規程聘任之。</p>	未修正。
	<p>第十六條 本大學設校務會議，議決校務重大事項，以校長、副校長、一級行政主管、各學院、學系、學位學程、研究所主管、教師代表、研究人員代表、職員代表、學生代表及其他有關人員代表組織之。</p> <p>一人身兼二個以上行政或學術主管職務者，以一席計算之。</p> <p>教師代表應經選舉產生，其人數不得少於全體會議代表之二分之一，依各學院教師人數，按比例分配名額，再由各學院依其分配名額選舉產生。其中具備教授或副教授資格者，以不少於教師代表人數之三分之二為原則。</p> <p>校務會議開會時得視需要邀請有關人員列席。</p> <p>校務會議由校長召</p>	未修正。

	<p>開，每學期至少召開一次；經校務會議應出席人員五分之一以上連署提議召開臨時校務會議時，校長應於十五日內召開之。</p>	
	<p>第十七條 校務會議之教師代表由各學院（含通識教育中心）分別產生。各學院、通識教育中心先有一基本額，再按教師代表總人數依各學院（含通識教育中心）教師人數之比例分配。校務會議研究人員依研究人員總數比照教師代表之比例決定。</p> <p>校務會議之教師、研究人員、職員代表分別互選產生，任期二年，連選得連任，每年分別改選半數。</p> <p>校務會議之學生代表，任期一年，其人數不得少於會議成員之十分之一，依本規程第四十八條規定產生之。</p>	未修正。
	<p>第十八條 校務會議審議與處理下列事項：</p> <p>一、組織規程及各種重要章則。</p> <p>二、校務發展計畫。</p> <p>三、預算。</p> <p>四、校區、分部及正式編制之學院、學系、學位學程、研究所、處、室、館、中心、</p>	未修正。

	<p>委員會及其附設機構之設立、變更、停辦暨其會議規程。</p> <p>五、非正式編制之一級研究中心及委員會之設立、變更、合併或停辦暨其會議規程。</p> <p>六、教務、學生事務、總務、研究、學術及學生交流等事項。</p> <p>七、有關教學評鑑辦法之研議。</p> <p>八、校務會議所設委員會或專案小組決議事項。</p> <p>九、校務會議提案及校長提案事項。校務會議議事規則另定之。</p> <p>十、涉及本校教師及學生之重大權利義務事項。</p> <p>十一、其他有關校務之重大政策事項。</p> <p>前項所稱重大權利義務或重要政策事項之認定發生疑義時，校務會議得先就疑義以決議認定之。</p>	
	<p>第十九條 校務會議下設下列委員會，其組成及任務分述如下：</p> <p>一、校務發展委員會</p>	未修正。



	<p>(一) 組成：</p> <p>校長、副校長、研發長、各學院院長、本校講座教授為當然委員，任期從其職務；推選委員由每學院推選分屬不同系、所之教師代表二人，及校務發展顧問代表一人，任期二年，連選得連任。</p> <p>(二) 任務：</p> <p>1. 研議校務發展之方向及重點。</p> <p>2. 研議單位之增設、變更與裁併。</p> <p>3. 研議教學、輔導、學術研究、推廣教育等政策與措施。</p> <p>4. 處理其他校務會議交辦事項。</p> <p>二、法規及程序委員會</p> <p>(一) 組成：</p> <p>置委員十五人，由各學院</p>	
--	---	--

	<p>(含通識教育中心)校務會議之教師代表各互選一名，法學院加推法律背景代表二名；校務會議之研究人員、職員、學生代表各互選一名與教務長、學務長、總務長、主任秘書組成之。</p> <p>(二)任務：</p> <ol style="list-style-type: none"> <li>1.關於提案手續完備之審查。</li> <li>2.關於議案之補正及相關議案合併之協調。</li> <li>3.關於議案次序及會議程序表之排定。</li> <li>4.仲裁有關校務會議涉及法規之爭議。</li> <li>5.受託而為校內選舉程序之監督及公證。</li> <li>6.初審須提校務會議討論之規章。</li> <li>7.其他校務會議交辦事項。</li> </ol>	
--	---	--

	<p>三、校務基金管理委員會</p> <p>(一) 組成：</p> <p>置委員七至十五人，除校長、總務長、主計室主任為當然委員外，餘由其他行政主管及教師代表組成，其中不兼任行政職務之教師代表不得少於三分之一，必要時得聘請校外專業人士參與。當然委員，任期從其職務；推選委員任期二年。</p> <p>(二) 任務：</p> <ol style="list-style-type: none"> <li>1.校務基金年度概算擬編之審議。</li> <li>2.校務基金經費收支及運用之績效考核。</li> <li>3.年度財務規劃及年度投資規劃之審議。</li> <li>4.校務基金自籌收入收支管理規定之</li> </ol>	
--	--	--

	<p>審議。</p> <p>5.其他關於校務基金預決算、收支、保管及運用事項之審議。</p> <p>前項各委員會設置辦法另定，經校務會議通過後實施。必要時得經校務會議通過增減置其他委員會或專案小組。</p>	
	<p>第二十條 校務會議每年改選常設委員會委員補足其遺缺。未改選前現任常設委員會委員任期得延長至改選完成時終止。</p>	未修正。
	<p>第二十一條 本大學設行政會議，由校長、副校長、教務長、學務長、總務長、推廣教育中心中心主任、環境安全衛生中心中心主任、教學發展中心中心主任、研發長、國際長、各學院院長、通識教育中心中心主任、各學系系主任、各研究所所長、各學位學程主任、校級中心中心主任、圖書資訊館館長、主任秘書、人事室主任、主計室主任、體育室主任及學生代表一名組成，校長為主席，議決本大學重要行政事項。</p>	未修正。

	<p>第二十二條 本大學設教務會議，由教務長、各學院院長、研發長、國際長、通識教育中心中心主任、各學系系主任、各研究所所長、各學位學程主任、各教學及研究中心中心主任及學生代表組成，以教務長為主席，議決有關教務重要事項、課程審定、學則之訂定及促進教學水準之各項措施，每學期至少召開一次。</p>	未修正。
	<p>第二十三條 本大學設總務會議由總務長、各學院代表、總務處各組組長及學生代表組成，以總務長為主席，議決有關總務重要事項，每學期至少召開一次。</p>	未修正。
	<p>第二十四條 本大學設學生事務會議，由學務長、國際長、各學院院長、通識教育中心中心主任、各學系系主任、各學位學程主任、各研究所所長及學生代表組成，學務長為主席，議決有關學生事務上重要事項，並審議學生重大獎懲事項，每學期至少召開一次。</p> <p>學生事務會議審議學生重大獎懲事項時，應依職權或當事人之聲</p>	未修正。

	<p>請，給予當事人表示意見之機會，並本於當事人對等之精神以及教育之理念審慎公正為之。會議成員為決定時，應不受外力干涉，獨立行使職權。</p> <p>有關學生獎懲之範圍及程序，裁決方式及運作細則由本會議擬訂，經校務會議通過陳請核定後施行。</p>	
	<p>第二十五條 本大學設研究發展會議，由研發長、各學院院長及一級研究中心中心主任組成，以研發長擔任主席，議決有關推動學術研究、交流與獎助事項，必要時得邀請有關人員列席。</p>	未修正。
	<p>第二十六條 本大學設學生申訴評議委員會，評議有關學生權益及重大獎懲事宜，或學生會及其他相關學生自治組織不服學校之懲處或其他措施及決議事件之申訴。</p> <p>本委員會各學院推派教師代表各二人及學生代表組成，教師代表任期二年，互選一人為主席，學生事務會議之成員不得擔任本委員會之委員。任一性別委員應占委員總數三分之一以上。</p>	未修正。

	<p>學生申訴之範圍及程序，本委員會之裁決方式及運作辦法由本委員會擬定，經校務會議通過後施行。</p>	
	<p>第二十七條 本大學各學院設院務會議，由院長、各學系系主任、各學位學程主任、各研究所所長及各該學院教師代表組成，院長為主席，議決各該學院發展計畫、教學、研究及其他有關院務事項。</p> <p>各學系、學位學程、研究所設系、學位學程、所務會議，由各該系、學位學程、所教師、職員、學生代表組成，系主任、學位學程主任、所長分別為主席，議決各該系、學位學程、所教學、研究及其他有關係、學位學程、所務事項。學生代表參與方式及代表人數由各系、學位學程、所訂定之。</p>	未修正。
	<p>第二十八條 通識教育中心設中心會議，由該中心主任、組長、專任教師、職員代表組成，中心主任為主席，議決該中心教學、研究及其他有關事項。</p>	未修正。
	<p>第二十九條 本大學各室、各教</p>	未修正。



	學及研究中心分設室務及中心會議；各室、中心主管為主席，議決各該室、中心之有關事項。	
	第三十條 本大學教師分教授、副教授、助理教授、講師，從事教學、研究、服務及輔導。講師授課以大學部為限。 各教學單位得置助教，協助教學、研究及推廣等工作。	未修正。
	第三十一條 本大學得設講座，由教授主持，其設置辦法另定，經校教師評審委員會、校務基金管理委員會通過後核定實施。	未修正。
	第三十二條 本大學各行政及教學單位、各研究中心得延聘研究人員從事研究。研究人員分研究員、副研究員、助理研究員、研究助理。其聘任各項事宜，依有關規定辦理。	未修正。
	第三十三條 本大學因特殊教學需要，得延聘專業技術人員從事教學工作，其聘任各項事宜，依有關規定辦理。	未修正。
	第三十四條 本大學教師、研究人員及專業技術人員之聘任，分為初聘、續聘及長期聘任三種。初聘	未修正。

	<p>教師、研究人員及專業技術人員應本公平、公正、公開之原則，於傳播媒體或學術刊物刊載徵聘資訊，並依本大學教師、研究人員及專業技術人員聘任規則辦理聘任事宜。</p> <p>本大學教師、研究人員及專業技術人員聘任規則，由校教師評審委員會訂定之。</p>	
	<p>第三十五條 本大學教師及研究人員以專任為原則，必要時得延聘客座或兼任教師或非編制之專案教學人員及專案計畫研究人員，其聘任辦法由校教師評審委員會訂定之。</p>	未修正。
	<p>第三十六條 本大學專任教師、研究人員及專業技術人員之聘任，採聘期制，初聘為一年；聘期屆滿經各系、所、學位學程教師評審委員會評審通過者續聘一年。續聘期限屆滿經各系（所、學位學程、中心）教師評審委員會評審通過可再續聘，每次均為二年。不予續聘時，應另經院、校教師評審委員會審議通過。</p>	未修正。
	<p>第三十七條 本大學教師之延長服務，依相關法令規定</p>	未修正。

	辦理。	
	<p>第三十八條 本大學設校、院、中心、系（所）、學位學程教師評審委員會（以下簡稱教評會），審理有關教師、研究人員及專業技術人員之聘任、聘期、升等、解聘、停聘、不予續聘、延長服務、借調、出國講學、研究進修、教授休假研究、資遣原因之認定、進修研究之獎助及其他依法令應予審（評）議等事項之建議案。</p> <p>校教評會，由副校長、教務長、研發長、各學院院長為當然委員，並由各學院分別推選專任教授各二人為委員組成之。各學院推選委員之任期為二年，每年改選一人，連選得連任。</p> <p>校教評會設置辦法由校教評會訂定之，經校務會議通過後施行。</p> <p>各學院及通識教育中心教評會設置辦法，由各該院、中心訂定，經校教評會通過送請校長核定後施行。</p> <p>各系（所）、學位學程教評會設置辦法，由各該系（所）、學位學程訂定，經該院級、</p>	未修正。

	校級教評會通過送請校長核定後施行。	
	<p>第三十九條 本大學教師及研究人員之升等，依教師及研究人員升等審查辦法相關規定辦理，其辦法由校教評會訂定之，經校務會議通過後施行。</p> <p>各學院、通識教育中心教師之升等審查辦法，由各該院、中心訂定，經校教評會審議通過，送請校長核定後施行。</p> <p>各系（所）、學位學程教師升等審查辦法，由各該系（所）、學位學程訂定，經院教評會通過，送請校長核定後施行。</p>	未修正。
	<p>第四十條 各級教師及研究人員評審委員會得依職權或受評審人之聲請，給予受評審人表示意見之機會。</p> <p>解聘、停聘、不續聘、不予升等或長期聘任之決定，應以書面通知當事人。</p>	未修正。
	<p>第四十一條 本大學設教師申訴評議委員會，評議有關教師、研究人員及專業技術人員之解聘、停聘及其他決定不服之申訴。</p> <p>本大學教師申訴評議委員會組織及評議要</p>	未修正。

	<p>點另定，經校務會議通過後施行。</p> <p>教師申訴評議委員會對於第一項申訴之決定有拘束本大學各單位及人員之效力。</p>	
	<p>第四十二條 校、院、中心、系（所）、學位學程教評會關於教師升等評審，應本於專業評量之原則，選任各該專業領域具有充分專業能力之學者專家先行審查，將其結果報請教評會評議。教評會或教師申訴評議委員會除能提出具有專業學術依據之具體理由，動搖該專業審查之可信度與正確性，否則即應尊重其判斷。但教評會或教師申訴評議委員會得據以審查其是否遵守相關之程序，或其判斷、評量有無違法或顯然不當之情事。</p>	未修正。
	<p>第四十三條 本大學設各級學生自治團體，處理學生自治事務及社團活動，並推舉代表出席與其學業、生活、獎懲有關之學校各項會議。</p>	未修正。
	<p>第四十四條 各級學生自治團體之組織及運作應依民主原則。</p> <p>學生自治團體組織章程由各學生自治團體</p>	未修正。

	<p>依相關法令及本規程自行訂定，經學生自治團體及學生事務處核備後生效。</p> <p>本大學學生為各級學生自治團體之當然成員，並依其章程規定享受權利負擔義務。</p>	
	<p>第四十五條 本大學學生得成立學生社團，其組織章程，應依規定向學生自治團體及學生事務處核會後生效。</p>	未修正。
	<p>第四十六條 本大學生自治團體及學生社團經費來源包括：</p> <p>一、自治團體及社團成員繳納之會費。</p> <p>二、學校編列預算補助。</p> <p>三、其他收入。</p> <p>前項第一及第三款經費之收取、籌募及分配運用，由該自治團體或社團於其組織章程中明訂之，由學生事務處輔導並稽核；第二款經費之補助與使用由學生事務處審議及稽核。</p>	未修正。
	<p>第四十七條 本大學各級學生自治組織應依相關辦法選舉代表出席或列席校務會議，院、系、學位學程、所務會議、教務會議、總務會議、學生事</p>	未修正。

	務會議及其他與學生權益相關之會議。院、系、學位學程、所務會議應於其組織規則中規定學生之出、列席權利。	
	<p>第四十八條 本大學學生為增進學習效果瞭解校務推選代表出、列席左列會議：</p> <p>一、校務會議：各學院學生代表各一人，並由學生自治組織推選代表若干人，以達本規程第十七條訂定之比例名額。</p> <p>二、教務會議：大學部學生及研究生出席代表各一人，並由學生自治組織推選代表一人出席。</p> <p>三、學生事務會議：大學部學生及研究生出席代表各二人，並由學生自治組織推選代表二人出席。</p> <p>四、總務會議：大學部學生及研究生出席代表</p>	未修正。



	<p>各一人，並由學生自治組織推選代表一人出席。</p> <p>五、系、學位學程、所務會議：學生參與會議之性質、方式及代表人數由各系、所視需要自行訂定。</p> <p>六、學生申訴評議委員會：大學部學生及研究生出席代表各一人。</p> <p>前項學生代表之任期，均為一年。</p> <p>其他有關學生畢業、生活及訂定獎懲有關規章之會議，得視需要邀請出、列席。</p>	
	<p>第四十九條 本規程經校務會議通過，報請教育部核定後發布施行，修正時亦同。</p>	未修正。

附表：國立高雄大學各學院、學系、學位學程及研究所（組）設置表

學院	學系、學位學程、研究所
人文社會科學院	<p>西洋語文學系：學士班、碩士班</p> <p>運動健康與休閒學系：學士班、碩士班、碩士在職專班</p> <p>創意設計與建築學系：學士班（建築組、創意設計組）、碩士班、碩士在職專班</p> <p>東亞語文學系：<u>學士班（日語組、韓語組及越語組）</u>、<u>碩士班</u></p> <p>運動競技學系：<u>學士班</u></p> <p><u>工藝與創意設計學系：學士班</u></p> <p><u>建築學系：學士班、碩士班、碩士在職專班</u></p>
法學院	<p>法學院博士班</p> <p>法律學系：學士班、碩士班、碩士在職專班</p> <p>政治法律學系：學士班、碩士班、二年制在職專班、碩士在職專班</p> <p>財經法律學系：學士班、二年制在職專班、碩士班</p>
管理學院	<p>應用經濟學系：學士班、碩士班</p> <p>亞太工商管理學系：學士班（<u>工業管理組、企業管理組</u>）、碩士班、碩士在職專班</p> <p>金融管理學系：學士班、碩士班</p> <p>資訊管理學系：學士班、碩士班、碩士在職專班</p> <p>經營管理研究所：碩士班</p> <p>高階經營管理碩士在職專班</p> <p>國際高階經營管理碩士在職專班</p> <p>高階法律暨管理碩士在職專班</p> <p>國際商業管理碩士學位學程</p>
理學院	<p>應用數學系：學士班、碩士班、博士班</p> <p>應用化學系：學士班、碩士班</p> <p>應用物理學系：學士班、碩士班</p> <p>生命科學系：學士班、碩士班</p> <p>統計學研究所：碩士班</p> <p><u>應用科學碩士學位學程</u></p>
工學院	<p>電機工程學系：學士班（含第二班）、碩士班、碩士在職專班、博士班</p> <p>土木與環境工程學系：學士班（<u>含原住民專班</u>）、碩士班</p> <p>化學工程及材料工程學系：學士班、碩士班、碩士在職專班</p> <p>資訊工程學系：學士班、碩士班、碩士在職專班</p>

國立高雄大學教師員額編制表（修正對照表）

職 稱	任 用 別	原 核 定 額	擬 修 正 額	備 考
校 長	聘 任	1	1	
副 校 長	聘 兼	(2)	(2)	由教授兼任。
主 任 秘 書	聘 兼	(1)	(1)	由副教授以上教師兼任。
教 務 長	聘 兼	(1)	(1)	由教授兼任。
學 務 長	聘 兼	(1)	(1)	由教授兼任。
國 際 事 務 長	聘 兼	(1)	(1)	由 <u>副教授以上教師</u> 兼任。
總 務 長	聘 兼	(1)	(1)	由副教授以上教師兼任。
院 長	聘 兼	(5)	(5)	法學院、工學院、理學院、人文社會科學院、管理學院各置院長一人，由教授兼任。
所 長	聘 兼	(2)	(2)	由副教授以上教師兼任。
系 主 任	聘 兼	( <u>19</u> )	( <u>21</u> )	由副教授以上教師兼任。
<u>學 位 學 程 主 任</u>	<u>聘 兼</u>	<u>(0)</u>	<u>(1)</u>	<u>由副教授以上教師兼任。</u>
研 發 長	聘 兼	(1)	(1)	由教授兼任。
中 心 主 任	聘 兼	(4)	( <u>2</u> )	通識教育中心、推廣教育中心由副教授以上教師兼任。
體 育 室 主 任	聘 兼	(1)	(1)	由副教授以上教師兼任。
館 長	聘 兼	(1)	(1)	圖書資訊館館長由副教授以上教師兼任。
中 心 副 主 任	聘 兼	(1)	(1)	教學發展中心中心副主任由 <u>專任教師</u> 兼任。
組 長	聘 兼	( <u>27</u> )	( <u>23</u> )	教務處教學品保、招生等二組；學務處課外活動輔導、生活輔導、 <u>諮商與生涯發展</u> 、衛生保健等 <u>四</u> 組；推廣教育中心進修教學、推廣企劃等二組；研究發展處 <u>綜合企劃</u> 、 <u>計畫管理</u> 、 <u>技術合作</u> 等三組；圖書資訊館應用系統、網路通訊等 <u>二</u> 組；體育室體育活動、場地器材等二組；教學發展中心 <u>教學規劃</u> 、 <u>教學科技</u> 等二組；環境安全衛生中心安全衛生組；國際事務處 <u>國際交流</u> 、 <u>國際招生及推廣</u> 等二組；通識教育中心教學發展、通識課程、共同課程等三組，共計 <u>二十三</u> 組，均由助理教授以上教師或同級以上之研究人員或專業技術人員兼任。 <u>其中學生事務處生活輔導組組長亦得由軍訓教官兼任。</u>

職	稱	任 用 別	原 核 定 額	擬 修 正 額	備 考
	<u>主 任</u>	<u>聘 兼</u>	<u>(0)</u>	<u>(2)</u>	<u>原住民族學生資源中心、產學育成中心由助理教授以上教師或同級以上之研究人員或專業技術人員兼任。</u>
軍 訓 室 主 任	派	兼	(1)	(1)	由軍訓教官兼任。
教 師	聘	任	241	241	
助 教	聘	任	1	1	
運 動 教 練	聘	任	5	5	二名棒球、一名桌球、一名羽球及一名游泳專任運動教練。
軍 訓 教 官	派	任	2	2	
稀 少 性 科 技 人 員	派	任	2	2	現職資訊科技人員二人得留任至其離職為止。
合 計			252 ( <u>69</u> )	252 ( <u>68</u> )	
教 職 員 員 額 總 額			333 ( <u>72</u> )	333 ( <u>71</u> )	

附註：本編制表自107年8月1日起生效。

◎備註：

- 一、教育部前以 104 年 9 月 1 日臺教人(二)字第 1040111830 號函核定本校教師及職員員額編制表，自 104 年 8 月 1 日生效；教師及職員員額合計 333 名、兼任職務共 72 名，分述如下：
  - (一) 教師員額 252 名、兼任職務 69 名。
  - (二) 職員員額 81 名、兼任職務 3 名。
- 二、配合本次組織規程修訂及本校 107 學年度實際系所數，教師員額表之兼一級主管職務增列 1 名、二級主管減列 2 名，合計教師員額「兼主管職務」將減列 1 名，但主管加給支給每月實際將增加 9,340 元（以一級主管加給 27,280 元、二級主管加給 8,970 元計算）。彙整如下：
  - (一) 增列「系主任」2 名：原核列系主任 19 名（目前實際為 20 學系），查本校 107 學年度將設置 21 學系，爰增列 2 名。
  - (二) 增列「學位學程主任」1 名：本校自 100 學年度增設國際企業管理碩士學位學程，於 103 學年度更名為國際商業管理碩士學位學程，但該學位學程主任迄今未列編制表，爰增列學位學程主任 1 名。
  - (三) 減列「中心主任」2 名：原列中心主任 4 名，依本校組織規程修正草案第十一條規定，環境安全衛生中心主任、教學發展中心主任分別明定由總務長、教務長兼任，爰減列 2 名。
  - (四) 減列「組長」4 名：原列組長 27 名，配合組織精實後，學生事務處「畢業生就業輔導組」及「諮商輔導組」整併為「諮商與職涯發展組」、圖書資訊館減列「資料作業組」及「多媒體製作及視聽組」、環境安全衛生中心「校園規劃組」改列職員（組長）員額，共減列 4 名。
  - (五) 增列「主任」2 名：本校學生事務處已設原住民族學生資源中心，另研究發展處於 107 學年度增設產學育成中心，爰增列主任 2 名。
  - (六) 107 學年度增設「應用科學碩士學位學程」，該學位學程主任將由理學院院長兼任；新設立「校務研究中心」之資料整合管理組組長，將由圖書資訊館應用系統組組長兼任，前開兼任員額均未列入。
- 三、職員員額編制表之「組長」員額仍維持 15 名。

國立高雄大學職員員額編制表（修正對照表）

職 稱	官等或級別	職 等	原 核 定 額 員 額	擬 修 正 額 員 額	備 考
中心主任	簡任	第十職等至第十一職等	一	一	
秘書	薦任	第八職等至第九職等	六	六	內一人得列簡任第十職等。
組長	薦任	第八職等至第九職等	十五	十五	秘書室綜合業務、 <u>公共事務等二組</u> ，教務處註冊、課務等二組、國際事務處 <u>國際學生事務組</u> 、總務處文書、事務、保管、營繕、出納等五組、圖書資訊館採購編目、典藏閱覽等 <u>二組</u> 、環境安全衛生中心環境保護、 <u>校園規畫等二組</u> 、 <u>校務研究中心資料分析應用組</u> 。
技正	薦任	第八職等至第九職等	二	二	
編審	薦任	第七職等至第八職等	一	一	
專員	薦任	第七職等至第八職等	四	四	
輔導員	薦任	第七職等至第八職等	一	一	
醫師			(二)	(二)	
護理師	師級		一 (一)	一 (一)	列師(三)級。
組員	委任或薦任	第五職等或第六職等至第七職等	十七	十七	
技士	委任或薦任	第五職等或第六職等至第七職等	八	八	
技佐	委任	第四職等至第五職等	六	六	內三人得列薦任第六職等。
助理員	委任	第四職等至第五職等	四	四	內二人得列薦任第六職等。
辦事員	委任	第三職等至第五職等	四	四	
書記	委任	第一職等至第三職等	三	三	
人事室	主任	薦任至簡任	第九職等至第十職等	一	一
	秘書	薦任	第八職等至第九職等	一	一
	專員	薦任	第七職等至第八職等	一	一
	組員	委任或薦任	第五職等或第六職等至第七職等	一	一
主計室	主任	薦任至簡任	第九職等至第十職等	一	一
	組長	薦任	第八職等至第九職等	一	一
	專員	薦任	第七職等至第八職等	一	一
	組員	委任或薦任	第五職等或第六職等至第七職等	一	一
合計			八十一 (三)	八十一 (三)	

附註：

一、本編制表所列職稱（列師級者除外）、官等職等，應適用「子、公立學校職員職務列等表之一」之規定；該職務列等表修正時亦同。

二、本編制表自 一百零七年八月一日 生效。

[點擊返回會議紀錄↑](#)
[下一案提案七附件↓](#)

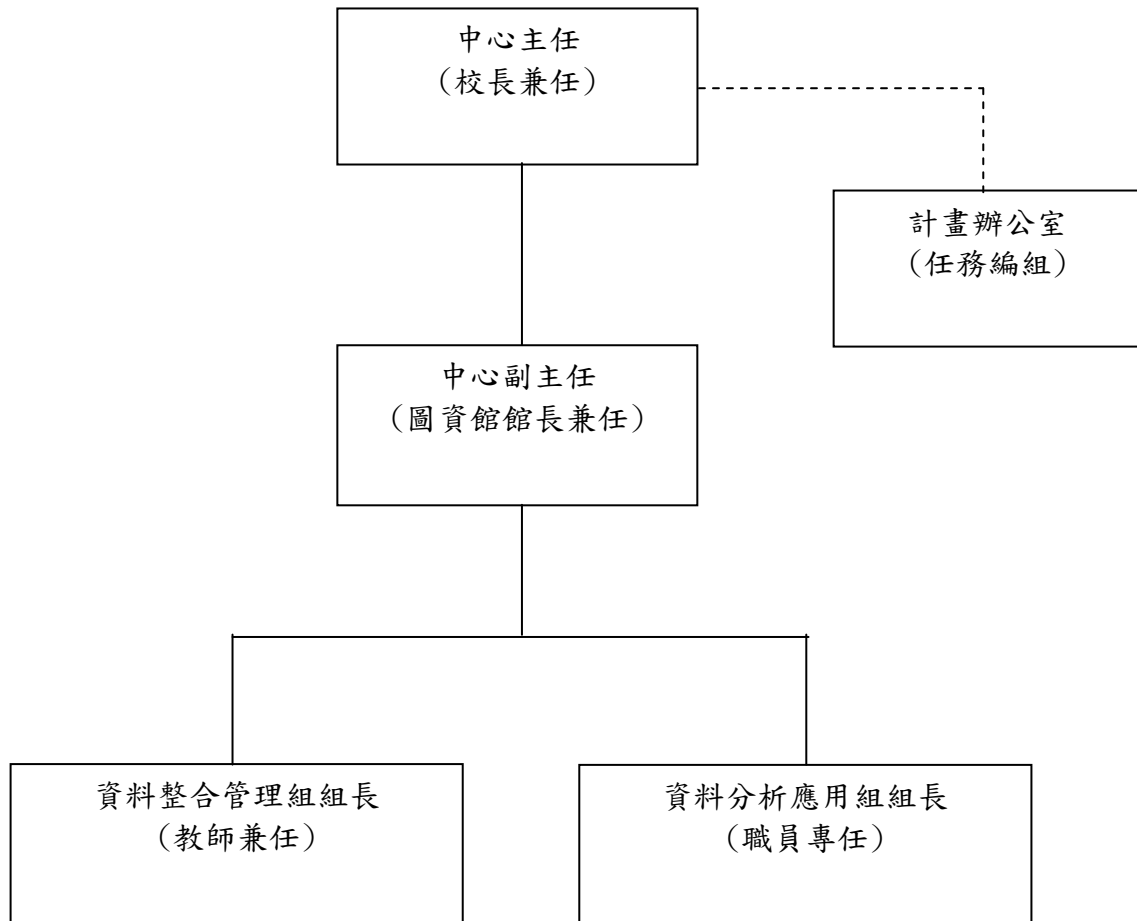
## 國立高雄大學校務研究中心設置辦法草案

107 年 5 月 11 日第 133 次主管會報討論通過

條文內容	說明
<p>第一條 本校為因應校務研究及發展需求，及提升校務專業管理效能，特依據本校組織規程第八條<u>之三</u>之規定，訂定本設置辦法，設立校務研究中心（以下簡稱本中心）。</p>	明訂立法依據。
<p>第二條 本中心依據本校中長程發展計畫，以整合與分析本校各類量化與質化資料，提供校務決策與運作之參考依據，並進行校務之發展研究，以達到永續發展之目標。</p> <p>中心主要任務如下：</p> <p>一、進行校內及外部校務資料蒐集：</p> <p>蒐集校內及校外各單位之校務資料。定義及確認校務資料之類型及屬性，並檢視收集資料之正確性。完成校務資料平台，以提供校務決策更客觀的模式。</p> <p>二、進行校務資料統整分析：</p> <p>建立校務研究資料庫之整合、運用與管理。確保資料儲存正確、適時、及完整性。提供充分即時資訊，以協助學校各級決策人員了解校務現況、校院脈動與變遷、以及國內外大學發展趨勢，據以檢視學校優劣勢。</p> <p>三、進行重大校務議題之分析研究：</p> <p>協助訂定本校未來發展標竿，規劃改善及發展策略、以及即時地處理其他有關校務研究之重要事項。</p> <p>四、彙整各項校務研究專案建議、提報校務發展委員會：</p> <p>研擬國內與國外校務或校際之研究議題及提供各項專案計畫所需之資訊。<u>協助學校各級單位之策略制定</u>、營運與發展、資源的規畫、以及績效的管理等。</p>	明訂立法目標。

<p>第三條 本中心置中心主任一人，由校長兼任，綜理校務研究發展事宜。置中心副主任一人，承中心主任之命，推動中心各項業務，由校長聘請圖書資訊館館長兼任。</p>	
<p>第四條 本中心設資料整合管理組、資料分析應用組，有關各組職掌及人員設置如下：</p> <p>一、資料整合管理組，蒐集、統整與分析各單位之校務資料，提供校務研究相關議題所需之資訊。置組長一人，由教師兼任，計畫人員若干人。</p> <p>二、資料分析應用組，針對本校中長程發展規劃及校務發展委員會交辦之校務事項，進行相關策略研究分析與應用。置組長一人，由職員擔任，計畫人員若干人。</p> <p>三、因執行大型計畫之追蹤與考核需求，得另設立一臨時任務編組之計畫辦公室，辦公室主任由校長聘任本校資深教授兼任。</p>	<p>明確規範組別職掌及人員設置。</p>
<p>第五條 本辦法經行政會議及校務會議通過，陳請校長發布，修正時亦同。</p> <p>本辦法自發布日施行。</p>	<p>明訂本辦法立法及修法程序。</p>

### 校務研究中心組織架構圖





## 國立高雄大學校務研究辦公室設置要點

104 年 5 月 29 日第 115 次主管會報通過，104 年 6 月 12 日第 146 次行政會議通過

107 年 月 日第 次主管會報通過廢止

一、為整合本校各類量化與質化之校務資料，協助提昇校務專業管理能力，提供校務決策之參考依據，掌握本校校務發展與高等教育趨勢脈動之關連，以達成校務永續發展之目標，特於本校學術副校長室下設立校務研究辦公室（以下簡稱本辦公室）。

二、本辦公室之職掌如下：

（一）校務資料之定義、蒐集、運用與管理。

（二）針對本校中長程發展方向、校務行政、研究獎勵、學術發展、國際化策略、產學與推廣、社會服務、教學及學生輔導等之執行成效及其相關精進策略進行研究。

（三）校務相關研究之提案受理，並提供研究專題或專案計畫所需之資訊。

（四）定期傳播校務資料，以促進資料之使用及社會大眾對學校之瞭解。

三、本辦公室以任務編組方式組成之，組織如下：

（一）本辦公室置主任一人，由校長聘請學術副校長兼任之，綜理本辦公室業務；置執行長一人，由教務長兼任之，並置行政人員若干人，辦理相關研究業務。

（二）因應業務需求得聘研究人員或資料分析師，並得請本校雲端程式設計、巨量運算、法學、統計分析、設計等相關領域教師擔任跨領域顧問團隊，由主任薦請校長聘任之。

四、校務研究年度報告應提送校務發展委員會報告及討論，以作為未來校務改進與發展之依據。

五、本要點經行政會議通過，陳請校長核定後施行，修正時亦同。

[點擊返回會議紀錄↑](#)