

# 國立高雄大學第 136 次主管會報會議紀錄

時間：107 年 11 月 23 日（星期五）上午 9：00

地點：國立高雄大學行政大樓 5F 中型會議室

主席：王學亮校長

出席人員：莊寶鵬學術副校長、連興隆行政副校長、童士恒教務長兼教發中心主任、鄭秀英學務長、甯蜀光總務長兼環安衛中心主任、曾榮豐主任秘書、圖資館陳建源館長、林東毅研發長、丁一賢國際長(鄭月婷組長代)、推教中心陳一民主任(許博翔組長代)、體育室孫美蓮主任、人事室郭春錦主任、主計室何素瓊主任、人文社會科學院陳志文院長(河凡植副院長代)、法學院廖義銘院長(請假)、管理學院耿紹勛院長、理學院孫士傑院長、工學院王宗櫛院長、通識教育中心陳啟仁主任(孫美蓮主任代)

記錄：鄒鴻陵校聘組員

## 壹、確認上次第 135 次主管會報會議紀錄執行情形-確認

## 貳、主席報告

下週三（11/28）上午本校將於圖資一樓舉辦「菲律賓在台公民學習中心」開幕典禮，這是本校針對菲律賓在台公民的學習需要，與國立菲律賓大學系統合作建置的教育平台，期望以此為基礎，繼續拓展本校與東南亞國家教育合作的模式。本次活動菲律賓方面約有 220 人與會，規模盛大，歡迎各位主管踴躍參與。

## 參、討論事項

### 提案一

提案單位：教務處

案由：擬修正本校「教師授課時數、超支鐘點費及論文指導費核計辦法」部份條文案，提請討論。

說明：

- 一、為規範非講授類課程如有 1 課多開，仍以 1 門課程鐘點數計算；另為為明確教師基本授課時數義務，擬取消相關補足授課時數不足之措施，爰修正部份條文內容。
- 二、檢附本校「教師授課時數、超支鐘點費及論文指導費核計辦法」部份條文修正草案條文對照表乙份。

擬辦：本案通過後，續提行政會議討論。

決 議：本案緩議，請教務處研擬課程總量管制方案及配套措施再提下次主管會報討論。

## 提案二

提案單位：教務處

案 由：擬修正本校「教師全外語授課補助辦法」部份條文案，提請討論。

說 明：

- 一、為符本校經費運用效益，爰擬修正全語外語課程補助規定。
- 二、檢附本校「教師全外語授課補助辦法」部份條文修正草案條文對照表乙份。

擬 辦：討論通過後，列入行政會議議程。

決 議：照案通過【如附件一】，續提行政會議討論。

## 提案三 (pp. 41~57)

提案單位：環安衛中心

案 由：有關「國立高雄大學環境保護暨職業安全衛生管理規章」草案，提請討論。

說 明：

- 一、因應勞工安全衛生法更名為職業安全衛生法與擴大適用範圍，並落實本校實驗室管理政策，且明確規範各場所管理人之職責，擬將原訂「國立高雄大學勞工安全衛生管理規章」廢止【如附件二-1】，另訂定「國立高雄大學環境保護暨職業安全衛生管理規章」。
- 二、本草案業於 107 年 6 月 21 日環境保護暨安全衛生委員會第二十七次會議討論通過。

擬 辦：本案通過後，續提行政會議討論。

決 議：照案通過【如附件二-2】，續提行政會議討論。

## 提案四

提案單位：研究發展處

案 由：擬訂定「國立高雄大學計畫研究人員學術倫理案件處理要點草案」乙案，提請討論。

說 明：

- 一、為處理本校計畫研究人員違反學術倫理案件，依教育部「專科以上學校學術倫理案件處理原則」、科技部「學術倫理案件處理及審議要點」及本校107年7月20日「學術倫理案件審議辦法與處理流程討論」會議訂定本要點。

二、檢附本要點草案條文說明表。

擬 辦：本案通過後，續提行政會議討論。

決 議：修正後通過【如附件三】，續提行政會議討論。修正重點：

一、修正第一條適用對象說明為「計畫研究人員」。

二、增列本校母法「國立高雄大學學術倫理案件審議辦法」為立法依據。

#### 提案五

提案單位：國際事務處

案 由：擬訂定「國立高雄大學海外辦事處設置辦法」草案乙案，提請討論。

說 明：

一、為推動國際招生與推廣、善盡大學社會責任以及服務校友，故新訂「國立高雄大學海外辦事處設置辦法」。

二、檢附本辦法條文草案對照表。

擬 辦：本案通過後，續提行政會議討論。

決 議：修正後通過【如附件四】，續提行政會議討論。修正重點：

一、修正法規名稱及條文之單位名稱為「海外聯絡辦公室」。

二、新增第二條設置規定「陳請校長核定後」始得設置。

二、刪除第三條部份文字：「並在海外代表本校」。

#### 提案六

提案單位：投資管理小組

案 由：擬具「國立高雄大學 108 年度財務規劃報告書（草案）」乙案，提請討論。

說 明：

一、本案業經107年11月9日投資管理小組107學年第一次會議討論通過。

二、依據國立大學校院校務基金設置條例及國立大學校院校務基金管理及監督辦法規定辦理。

三、上開監督辦法第25條規定，經以本校107至111年中程校務發展計畫書為基礎，擬訂旨揭財務規劃報告書，投資規劃部分由投資管理小組執行長黃旭輝教授主持撰寫。

四、依教育部104年10月6日臺教高（通）字第1040131656號函規定，108年度財務規劃報告書需於107年12月31日前報教育部備查，備查後1個月內，公告登載於學校網頁建置之校務基金公開專區。

擬 辦：本案通過後，續提行政會議討論。

決 議：照案通過【如附件五】，續提行政會議討論。

#### 提案七

提案單位：人事室

案 由：有關修訂「國立高雄大學教師借調與回饋金處理準則」乙案，提請討論。

說 明：

一、摘錄本次修正重點如下：

（一）修正法規名稱為「國立高雄大學教師借調與回饋金處理要點」：本規定係依據教育部「教師借調處理原則」訂定，前開原則屬「行政規則」，爰修正法規名稱為「國立高雄大學教師借調與回饋金處理要點」，以合乎法制。

（二）增訂教師於借調期間返校義務授課規定：（草案第四條）

1、參考中山大學、嘉義大學已明訂借調教師應返校義務授課之規定，及高雄師範大學、屏東大學、成功大學、高雄科技大學、屏東科技大學等校要求借調教師返校義務授課之實務作法。

2、復考量各系(所)開設每門課程學分數之差異性，增訂教師於借調期間每學期應返校義務講授至少一門課程(二學分或三學分)，且不支領鐘點費；但因借調機關(構)所在地區或性質特殊者，經專案簽准者不在此限之規定。

二、檢附「國立高雄大學教師借調與回饋金處理準則」修正草案條文對照表。

擬 辦：本案通過後，續提行政會議討論。

決 議：修正後通過【如附件六】，續提行政會議討論。修正重點：修正條文項次格式。

#### 提案八

提案單位：人事室

案 由：有關「國立高雄大學職員職務遷調實施要點」修正案，提請討論。

說 明：

一、依國立高雄大學107年度行政單位校聘工作人員輪調主管協調會議第1次會議決議辦理。

二、本案依107年9月28日第134次主管會報決議，經謹慎研議後，重提本次主管會報討論。

三、本次修正重點，為符職務輪調精神，增進人員職務歷練，明定「輪調」以「單位間」遷調為限，刪除有關單位內各組間之遷調相關規定，另為配合 107 年度前應實施輪調單位(總務處及研發處)業務上之需要，本要點自 108 年 2 月 1 日生效。

四、檢附本要點修正草案對照表乙份。

擬 辦：修正條文擬自 108 年 2 月 1 日生效。本案通過後，續提行政會議討論。

決 議：照案通過【如附件七】，續提行政會議討論。

## 肆、臨時動議

臨時動議一

提案單位：學務處

案 由：討論有關本校「學生宿舍寒暑假提供使用作業要點」第五點：「收費標準」，文內寒暑假住宿費用調整等案，提請討論。

說 明：

- 一、本校學生第一宿舍寒暑假期間提供同學住宿需求，然學生宿舍住宿費用業於 104 學年度調漲，應予調整，以符所需。
- 二、原條文內因服務或公益性質免予收費，屬於校內特殊程序，無須在本要點中特別規定，故刪除。
- 三、配合第二點申請資格，釐清收費標準適用對象。並明訂非學生住宿保證金額度，讓保證金收取有法源依據。
- 四、閱覽室寒暑假期間之空間收費，參考「國立高雄大學場地提供使用作業辦法」有關「圖資大樓一樓學生學習自主空間」之收費標準。
- 五、因應實際行政管理狀況，無法同時開放兩棟宿舍自由選擇，故增訂第六款。

擬 辦：本案討論後，依會議記錄決議執行之。

決 議：照案通過【如附件八】，續提行政會議討論。

臨時動議二

提案單位：人事室

案 由：有關訂定「國立高雄大學學術倫理案件審議辦法」乙案，提請討論。

說 明：

- 一、參照教育部「專科以上學校學術倫理案件處理原則」，及科技部「學術倫理案件處理及審議要點」等規定辦理。
- 二、為統整本校學術倫理案件之處理機制及流程，本校分別於 107 年 3



月 26 日、5 月 10 日、7 月 20 日，由學術副校長邀集教務長、研發長、學務長、人事室主任及相關人員召開「學術倫理案件審議辦法與處理流程」討論會議，經決議研訂案揭審議辦法。

三、檢附「國立高雄大學學術倫理案件審議辦法」草案及違反學術研究倫理案件處理流程、專科以上學校學術倫理案件處理原則、國立交通大學教師及研究人員學術倫理事件審議辦法各 1 份(如附件)。

擬 辦：本案通過後，提送行政會議及校務會議討論。

決 議：照案通過【如附件九】，續提行政會議討論。

### 臨時動議三

提案單位：人事室

案 由：有關修訂「國立高雄大學教師及研究人員學術倫理案件處理辦法」之法規名稱、第一、三、四、五、十二條等條文及附表乙案，提請討論。

說 明：

一、依 107 年 7 月 20 日本校「學術倫理案件審議辦法與處理流程討論會議」決議事項，及教育部同年月 23 日臺教高(五)字第 1070110972 號函送訪視意見辦理。

二、修正重點摘錄如下：

- (一) 現行本校學術倫理案件之審議對象，專任(案)教師及研究人員之聘任及升等由人事室辦理，另本校計畫經費所聘之博士後研究人員及計畫人員部分，由研究發展處負責。為明確前開權責分工，爰修正本辦法名稱為「國立高雄大學教師及研究人員違反送審教師資格規定及學術倫理案件處理辦法」。(修正法規名稱)
- (二) 修訂教研人員學術倫理案件由學術副校長室受理，並由學術副校長會同研發長、教務長、人事室主任、所屬學院院長或通識教育中心中心主任先行辦理形式要件審查。前開形式要件審查相關行政事務，由人事室辦理。(修正草案第四條)
- (三) 依學術倫理案件案件性質，涉及聘任及升等之教師資格送審案件者，由人事室籌組審理小組；涉及計畫及著作案件者，由研究發展處籌組審理小組。(修正草案第五條)
- (四) 教研人員違反學術倫理規定，經審議決定不受理教師資格審定之申請，不受理期間為五年以上者，應同時副知各大專校院。(修

正草案第十二條)

(五) 併案修訂附表之「學術倫理案件處理作業流程」。

三、檢附本校「教師及研究人員教師及研究人員違反送審教師資格規定及學術倫理案件處理辦法」法規名稱、條文及附表等修正草案對照表 1 份(如附件一)。

擬 辦：本案通過後，提送本校教師評審委員會、行政會議及校務會議討論。

決 議：修正後通過【如附件十】，續提教師評審委員會議討論。修正重點：修正法規名稱及條文項次格式。

## 伍、各單位工作報告

請參閱各單位工作報告附件（資料公告於本校校務行政系統 (<http://adm.nuk.edu.tw/Home/login.asp> -會議資料管理專區)）。

## 陸、其他決議或指示辦理事項

工作報告補充說明	決議或指示事項	執行情形
<b>學術副校長室</b>		
請參閱議程工作報告。 <b>補充報告：</b> 學術副校長室著手撰寫高教深耕計畫，其中校務研究資料分析，為本校中長期校務發展推動及各單位主管決策參考之重要資訊提供。建議各單位未來有對外爭取大型計畫，若有需要資料做分析決策參考，可將相關議題列入計畫並委請校務研究辦公室做資料分析，未來可提供成果報告使用。	無	
<b>行政副校長室</b>		
請參閱議程工作報告。 <b>補充報告：</b> 一、11 月 28 日「菲律賓在台公民學習中心」開幕，本次活動菲律賓約有 300 人與會，請各位師長協助宣傳並踴躍參與。 二、SDG 名片格式請各位師長參考使用。 三、政大信義學院 SDG 教案推廣補助每位老師十萬元。 四、深耕計畫開始規劃明年度方向及架構，完成後將邀請各院院長一起討論。 五、深耕計畫今年度將試行校內做自我評鑑，邀請各院院長擔任評鑑委員，以了解推動情形及執行情況。	無	

<b>秘書室</b>		
請參閱議程工作報告。	無	
<b>教務處</b>		
請參閱議程工作報告。	無	
<b>補充報告：</b> 台灣高等教育產業工會函請各校配合免費提供兼任教師所需之教材、議義、考卷、空白答案卷影印需求，敬請各系所參考。		
<b>教學發展中心</b>		
請參閱議程工作報告。	無	
<b>學務處</b>		
請參閱議程工作報告。	無	
<b>補充報告：</b> 本處衛保組與楠梓區金安心醫院合作，於11月16日辦理公費流感疫苗施打活動，共有24人參與，明年度將提早辦理，歡迎報名參加。		
<b>總務處</b>		
請參閱議程工作報告。		
<b>環安衛中心</b>		
請參閱議程工作報告。	無	
<b>圖書資訊館</b>		
請參閱議程工作報告。	無	
<b>研究發展處</b>		
請參閱議程工作報告。	無	
<b>國際事務處</b>		
請參閱議程工作報告。	無	
<b>推廣教育中心</b>		
請參閱議程工作報告。	無	
<b>體育室</b>		
請參閱議程工作報告。	無	
<b>人事室</b>		
請參閱議程工作報告。 <b>補充報告：</b> 一、教育部107年11月12日來函請機關加強宣導公務員赴陸相關規定：於大陸地區「入境轉機」或「過境轉機」均需提出申請許可。 二、本室訂於12月3日及12月6日中午12時，舉辦本校「教師多元升等經驗分享會」，請教師踴躍參加。	無	



主計室		
請參閱議程工作報告。	無	
人文社會科學院		
請參閱議程工作報告。	無	
法學院		
請參閱議程工作報告。	無	
管理學院		
請參閱議程工作報告。	無	
理學院		
請參閱議程工作報告。	無	
工學院		
請參閱議程工作報告。	無	
通識教育中心		
請參閱議程工作報告。	無	

柒、散會 11:47

附件一

國立高雄大學教師全外語授課補助辦法第二條、第五條  
修正草案條文對照表

100 年 5 月 20 日第 115 次行政會議通過  
101 年 1 月 13 日第 120 次行政會議修正通過  
101 年 5 月 18 日第 123 次行政會議修正通過  
102 年 5 月 10 日第 131 次行政會議修正通過  
104 年 3 月 27 日第 112 次主管會報修正通過，104 年 4 月 10 日第 144 次行政會報修正通過  
依 104 年 4 月 10 日第 144 次行政會議決議修正第八條及法規格式  
105 年 4 月 22 日第 152 次行政會議修正第 6、7 條，105 年 5 月 6 日發布  
107 年 3 月 23 日第 163 次行政會議修正名稱及全文  
107 年 11 月 23 日第 136 次主管會報修正第 2、5 條

修 正 條 文	現 行 條 文	說 明
	第一條 國立高雄大學（以下簡稱本校）為提升學生外語能力，培養學生具國際觀，並強化本校外語學習環境，鼓勵本校教師以全外語教學方式開授課程，特訂定本辦法。	未修正。
第二條 本辦法補助對象為各教學單位依本校課程開課辦法進行開課，並經各單位課程委員會審查通過之全外語課程，但不包括非講授類課程（實驗、專題討論、書報討論、論文、演說等性質之課程）、 <u>西洋語文學系、東亞語文學系</u> 及授課教師母語為外語 <u>開設</u> 之課程。	第二條 本辦法補助對象為各教學單位依本校課程開課辦法進行開課，並經各單位課程委員會審查通過之全外語課程，但不包括 <u>外語語言類、非講授類課程</u> （實驗、專題討論、書報討論、論文、演說等性質之課程）及授課教師母語為外語 <u>等</u> 之課程。	為符本校經費運用效益，爰擬修正全語外語課程補助規定。
	第三條 本辦法所稱「全外語授課」係指本校教師所開授課程內容全程以外語教學方式授課，授課大綱以	未修正。

修正條文	現行條文	說明
	外語撰寫，並於開設科目表及選課系統上註明「全外語授課」，供學生選課之參考。	
	<p>第四條 全外語授課申請補助原則與程序規定如下：</p> <p>一、專任教師申請補助之學期，其每週授課時數（含全外語課程授課時數）應達基本授課時數（補助時數不列入）。</p> <p>二、授課教師填具申請表向開課系、所、學位學程、通識教育中心提出申請，送各學院及通識教育中心審核並排列優先順序，於每學期辦理開課作業前將申請表彙送教務處審核。</p>	未修正。
<p>第五條 全外語授課補助方式：</p> <p>一、開設全外語授課學程，得由學校補助規劃單位每學程開設業務費新台幣5萬元。</p> <p>二、教師開設全外語授課課程，得由學校補助授課教師授課鐘點費，依補助同一課程次數分別規定如下：</p>	<p>第五條 全外語授課補助方式：</p> <p>一、開設全外語授課學程，得由學校補助規劃單位每學程開設業務費新台幣5萬元。</p> <p>二、教師開設全外語授課課程，得由學校補助授課教師授課鐘點費，依補助同一課程次數分別規定如下：</p>	為撙節開支，爰擬降低補助鐘點費倍數。

修正條文	現行條文	說明
<p>(一)曾獲補助 2 次以下課程者，授課鐘點費以<u>一·五</u>倍計算。</p> <p>(二)曾獲補助 3 次以上課程者，授課鐘點費以<u>一·二</u>倍計算。</p> <p>全外語授課課程之補助，每院（通識教育中心）以補助五案為原則，其優先順序由各院（通識教育中心）排定。</p>	<p>(一)曾獲補助 2 次以下課程者，授課鐘點費以二倍計算。</p> <p>(二)曾獲補助 3 次以上課程者，授課鐘點費以一·五倍計算。</p> <p>全外語授課課程之補助，每院（通識教育中心）以補助五案為原則，其優先順序由各院（通識教育中心）排定。</p>	
	<p>第六條 全外語授課課程補助之經費由校務基金自籌支應。</p>	未修正。
	<p>第七條 申請補助之全外語授課課程，授課教師應於課程結束後一個月內將成效評估表及至少 30 分鐘課程錄影送教務處並授權本校招生及宣導無償使用，始完成行政程序。未完成程序者，不予補助。</p> <p>獲補助之全外語授課課程，應適時評估其成效，作為推動外語授課課程規劃及檢討改進之參考。</p> <p>獲補助之全外語授課教師於該學年應至少參加一次本校「全外語授課工作坊」研習，惟首次獲補助之</p>	未修正。

修正條文	現行條文	說明
	<p>全英語授課教師應參加當學期本校「全外語授課工作坊」研習，以增進教學品質。</p> <p>獲補助之全外語授課教師符合以下資格之一者，得擔任本校「全外語教學工作坊」主講人或分享人，且免參加前開「全外語教學工作坊」研習。</p> <p>一、曾獲選參加教育部全英語教學精進課程計畫者。</p> <p>二、曾於英美語系國家之大學教學三年以上者。</p> <p>三、本校西洋語文學系及通識教育中心教師以英語專長教學者。</p> <p>為維教學品質，獲補助之全外語授課課程，其教學意見調查表「全外語課程調查項目」之平均分數未達3.5分者或累積2次未達4分者，授課教師一年內不得申請全外語授課課程補助。</p>	
	<p>第八條 本辦法經行政會議通過，陳請校長核定後發布，修正時亦同。</p> <p>本辦法自發布日施行。</p>	未修正。

附件二-1

國立高雄大學勞工安全衛生管理規章

92年4月17日初訂並公告實施

98年06月23日第十次環安衛委員會通過修訂

103年9月25日第二十次環安衛委員會通過修訂

107年11月23日第136次主管會報通過廢止

第一條 為確保本校教職員工在實驗（習）室、實習場所、研究室等工作場所作業之安全與衛生，特依「職業安全衛生法」第四條第十五項及「勞工安全衛生組織管理及自動檢查辦法」第十條規定，並參酌教育部所訂「實驗室安全衛生環保管理手冊」訂定本管理規則。

第二條 依「職業安全衛生法」第四條規定，本規章之適用範圍為本校區內之下列場所（以下簡稱適用場所）：

- 一、學生實驗室及實驗準備室。
- 二、學生實習室及實習準備室。
- 三、學生實習工廠（場）。
- 四、具有研究設備之研究室。
- 五、其他經中央主管機關指定適用之場所。

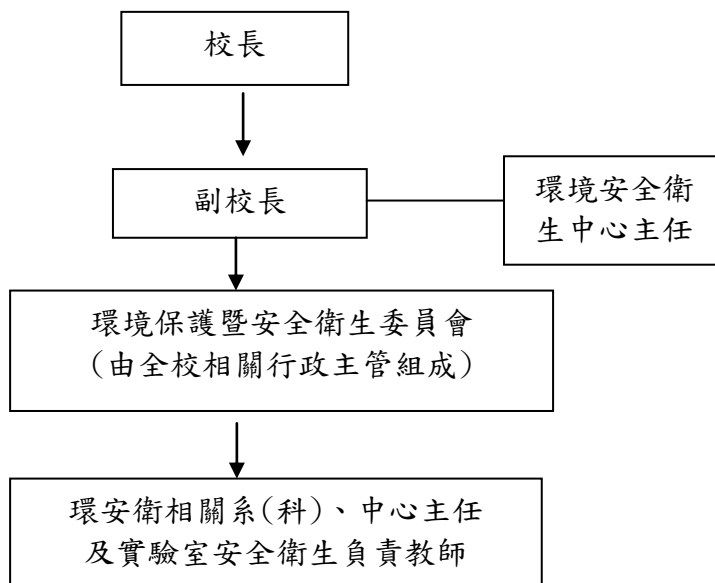
第三條 本校適用場所內經指定負責管理業務者稱為適用場所指定負責人。

第一章安全衛生管理

第四條 本校依「職業安全衛生法」第二十三條規定設置之勞工安全衛生組織為：

- 一、環境保護暨安全衛生委員會。
- 二、安全衛生管理單位。

第五條 本校之環安業務管理組織系統如下：



第六條 環境保護暨安全衛生委員會由委員若干人，由校長、總務長、相關單位（院、系、科、中心、部、處）主管，及具相關專長之本校專任人員、環境安全衛生中心主任組成，委員任期為二年，連聘得連任之。



第七條 環境保護暨安全衛生委員會每三個月召開一次會議，由召集人環境安全衛生中心主任負責召開，由校長或法定代理人擔任主席，於必要時得召開臨時會議。

第八條 環境保護暨安全衛生委員會為本校安全衛生最高之諮詢組織，研究、協調及建議環境保護安全衛生暨毒性化學物質有關事務，依本校環境保護暨安全衛生委員會設置要點組成。

第九條 環境安全衛生中心為本校之安全衛生管理單位，置職業安全衛生業務主管一人、職業安全衛生管理員乙名及職員若干人。

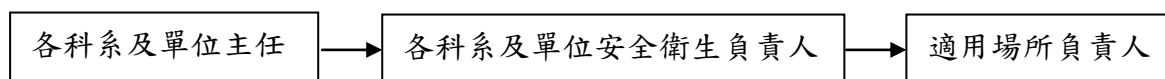
第十條 環境安全衛生中心主任得督導與輔導本校適用場所內安全衛生業務，其權責如下：

- 一、擬定本校安全衛生年度工作計畫與安全衛生管理規章。
- 二、督導與輔導本校適用場所安全衛生管理工作。
- 三、支援、協調、各相關單位安全衛生有關問題。
- 四、規劃本校安全衛生教育訓練工作。
- 五、執行安全衛生委員會交付安全衛生有關工作。
- 六、其他有關安全衛生事項。

第十一條 安全衛生管理人員，其權責如下：

- 一、擬定本校適用場所之防災計畫。
- 二、擬定本校適用場所之安全衛生工作守則。
- 三、辦理本校安全衛生教育訓練。
- 四、推動、實施安全衛生計畫、自動檢查計畫及作業環境測定工作。
- 五、適用場所內發生職業災害之調查、分析及辦理職業災害統計。
- 六、其他有關安全衛生事項。

第十二條 各科系所及單位適用場所之安全衛生管理體系如下：



第十三條 各科系及單位主任之安全衛生權責如下：

- 一、指揮、監督該科（系）及單位安全衛生管理業務。
- 二、責成該科（系）安及單位全衛生負責人辦理安全衛生委員會交付事項。
- 三、執行巡視、考核該科（系）及單位安全衛生有關事項。

第十四條 各科系及單位安全衛生負責人之衛生權責如下：

- 一、辦理環境保護暨安全衛生委員會交付事項
- 二、督導該科(系)及單位適用場所負責人執行安全衛生管理工作。
- 三、推動、宣導該科(系)及單位有關職業安全衛生規定事項。
- 四、辦理該科(系)及單位主任交付之安全衛生相關工作。

第十五條 適用場所負責人安全衛生權責如下：

- 一、負責辦理管轄範圍內一切安全衛生事項之實施。
- 二、督導於該場所內之人員遵守安全衛生工作守則及相關安全衛生法令規章之規定。
- 三、定期檢查、檢點該場所內之環境、機械、儀器、設備之安全衛生狀況並作成記錄，發現有潛在安全衛生問題立即向上呈報。
- 四、負責消除管轄範圍內之危險因素或提供安全衛生建議。
- 五、視工作需要請購適當之安全衛生防護具，並督導所屬人員確實記載。
- 六、當該場所內有立即發生危險之虞時應要求該場所內人員停止作業，並退避至安全處所。
- 七、管制人員進出該場所。
- 八、事故發生時迅速向上呈報處理，並採取必要之急救與搶救。
- 九、執行其他有關安全衛生事項。

## 第二章自動檢查之實施

第十六條 本校適用場所之機械、設備，各科系及單位適用場所負責人應依「勞工安全衛生組織管理及自動檢查辦法」（以下簡稱檢查辦法）第十四條至第四十三條規定實施定期檢查。

第十七條 本校適用場所之下列設備，各科系及單位適用場所負責人應依檢查辦法第四十四條至第四十六條之規定實施重點檢查。

- 一、第二種壓力容器。
- 二、局部排氣或除塵設備。

第十八條 本校適用場所之下列設備，各科系及單位適用場所負責人應依檢查辦法有關規定實施作業有關事項之檢點：

- 一、鍋爐及其第一種壓力容器之操作作業。
- 二、高壓氣體之罐裝儲存作業。
- 三、有機溶劑及特定化學物質作業。
- 四、具危險性之儀器、設備操作。

第十九條 環境安全衛生中心就本規章第十七條至第十九條擬定自動檢查計畫。

第 廿 條 各科系及單位適用場所負責人，依勞工作業環境測定實施辦法，提報測定項目，交環境安全衛生中心由規劃，依相關法令進行檢測。

## 第三章災害報告

第廿一條 本校適用場所內發生下列職業災害之一時，應於八小時內報告：環境安全衛生中心

- 一、發生死亡災害者。
- 二、發生災害之罹災人數三人以上者。
- 三、發生災害之罹災人數在一人以上，且需住院治療。

四、其他經中央主管機關指定公告之災害。

#### 第四章罰則

第廿二條 本校適用場之相關人員所有下列情形：

- 一、不遵守本校所訂定之安全衛生工作守則者。
- 二、無故不接受必要之健康檢查者。
- 三、無故不接受必要之安全衛生教育訓練者。

得依本校制定違反安全衛生管理規章罰則辦理。(罰則另訂之)

#### 第五章附則

第廿三條 本管理規章經本校環境保護暨安全衛生委員會及行政會議通過，校長核可後公佈實施，修訂時亦同。

國立高雄大學環境保護暨職業安全衛生管理規章草案

107 年 06 月 21 日環境保護暨安全衛生第 27 次委員會會議

107 年 11 月 23 日第 136 次主管會報通過

擬 訂 定 條 文	說 明
<p><b>第一章 總則</b></p> <p>第一條 為推動環境保護及職業安全衛生工作，防止職業災害，維護校區輻射安全、有效管理毒性化學物質，保障教職員工生之安全與健康與舒適環境之事項，依環保及職業安全衛生等相關法令之規定，特訂定「國立高雄大學職業安全衛生管理規章」（以下簡稱本規章）。</p>	<p>依據職業安全衛生管理辦法第 12-1 條第 2 項規定，勞工人數在 100 人以上者，應另訂定環境保護暨職業安全衛生管理規章。</p>
<p>第二條 本校各有關單位職掌環保與安衛管理業務分別如下：</p> <p>一、環境保護暨安全衛生委員會負責研議、協調及建議全校環保與安衛相關之事務。</p> <p>二、環境安全衛生中心負責規劃、督導、推動全校環保與安衛業務之進行。</p> <p>三、各一級單位、系、所、各級中心主管負責該單位與其所屬單位有關之環保與安衛管理業務之執行，並應指派一環保與安衛專責人員協助相關業務之處理。</p>	<p>訂定本校各相關單位之環境保護與安衛管理業務。</p>
<p>第三條 本校之工程營建，依「職業安全衛生法」、「加強公共工程職業安全衛生管理作業要點」或其他法律及本校相關規定辦理。</p>	<p>有關工程營建系委外辦理，另依「職業安全衛生法」、「加強公共工程職業安全衛生管理作業要點」規定辦理。</p>
<p><b>第二章組織架構及權責劃分</b></p> <p>第四條 環境保護暨安全衛生委員會之職責如下：</p> <p>一、研議環保、輻射防護、毒化物及安衛有關規定。</p> <p>二、評估並定期檢討及修訂環保、輻射防護、毒化物及安衛措施計畫。</p> <p>三、研議環保、輻射防護、毒化物及安衛教育實施計畫，並置備紀錄。</p> <p>四、研議防止機械、設備、原料或材料之危害，並置備紀錄。</p>	<p>依職業安全衛生管理辦法第 10 條暨第 12 條規定設置職業安全衛生委員會與職權。</p>

<p>五、研議作業環境測定結果應採取之對策，並置備紀錄。</p> <p>六、督導、處理校內所發生之各類環保、輻射、毒化物及安衛意外事件，並置備紀錄。</p> <p>七、研議職業健康管理事項，並置備紀錄。</p> <p>八、研議校長交付之環保、輻射防護、毒化物及職業安全衛生管理事項。</p> <p>九、建立災害防救體系，俾使災害所造成之損失與環境危害減至最低。</p>	
<p>第五條 環境安全衛生中心應依相關法令辦理下列事項：</p> <p>一、研擬職業災害防止計畫，並督導相關學院實施。</p> <p>二、規劃、督導各單位之環保、輻射防護、毒化物及安衛管理業務。</p> <p>三、督導環保、輻射防護、毒化物與安衛設施之檢點與檢查。</p> <p>四、指導、督導各單位實施巡視、定期檢查、重點檢查及作業環境測定。</p> <p>五、規劃、督導環保、輻射防護、毒化物及安衛教育訓練。</p> <p>六、協助職業安全衛生護理師規劃職業健康檢查、實施健康管理。</p> <p>七、督導職業災害調查及處理，辦理職業災害統計。</p> <p>八、向校長提供有關環保、輻射防護、毒化物及安衛管理資料與建議。</p> <p>九、其他有關環保、輻射防護、毒化物及安衛管理事項。</p>	<p>依職業安全衛生管理辦法第 5-1 條訂定。</p>
<p>第六條 各院院長之權責如下：</p> <p>一、綜理該院有關環保、輻射防護、毒化物及安衛業務。</p> <p>二、責成該院各所屬單位執行有關環保、輻射</p>	<p>依職業安全衛生管理辦法第 5-1 條訂定。</p>

<p>防護、毒化物及安衛業務，並定期考核。</p> <p>三、責成該院各相關單位配合辦理環保、輻射防護、毒化物及安衛諸項作業。</p> <p>四、責成有關單位儘速處理解決該院各單位提出之作業危害因素。</p> <p>五、核定、推行該院環保、輻射防護、毒化物及安衛工作計劃與評估有關職業傷害之統計資料。</p>	
<p>第七條 各系、所、各級中心主管之權責如下：</p> <p>一、執行環保、輻射防護、毒化物及安衛之管理與職業災害防止事項。</p> <p>二、定期檢查、重點檢查、檢點及其他有關檢查督導事項。</p> <p>三、定期或不定期實施巡視。</p> <p>四、督導各實驗室實施環保、輻射防護、毒化物及安衛管理事項。</p> <p>五、研究職業災害防止對策。</p> <p>六、規劃、執行環保與安衛教育訓練。</p> <p>七、辦理該單位職業災害調查及職業災害統計。</p> <p>八、事故發生時，協助處理及調查事故發生原因，並立即通報主管。</p> <p>九、其他環保、輻射防護、毒化物及安衛法規規定之事項。</p> <p>十、其他院長交辦有關環保、輻射防護、毒化物及安衛管理事項。</p>	<p>依職業安全衛生管理辦法第 5-1 條訂定。</p>
<p>第八條 各實驗室、試驗室、實習工場、試驗工場及其他可能發生職業災害之場所負責人之權責如下：</p> <p>一、執行所轄作業場所環保、輻射防護、毒化物及安衛管理事項。</p> <p>二、分析、評估作業場所中之各種可能危害因素，訂定安全衛生工作守則，並對所屬人</p>	<p>依職業安全衛生管理辦法第 5-1 條訂定。</p>



<p>員實施環保、輻射防護、毒化物及安衛有關之講習與訓練。負責人除規劃協調實驗室之運作外，應確切督導實行環境保護、校園安全、人身健康及工作守則之作業程序。</p> <p>三、對於作業場所潛在的危害因素應立即消除或加以改善，並報告主管。</p> <p>四、負責人應確實掌握實驗室所採購之物品材料管理及各種研究活動，確定機械及儀器設備必要之保養與檢查。</p> <p>五、督導所屬人員確實遵守環保、輻射防護、毒化物及安衛之規範。</p> <p>六、應經常巡視作業場所，對不安全之動作糾正、督導及制止。</p> <p>七、提供適當之環保、輻射防護、毒化物及安衛之防護用具，並督導所屬人員確實、正確佩帶。</p> <p>八、事故發生時，負責人應迅速妥善處理，於6 小時內報告本校主管單位及環境安全衛生中心；且予以傷者必要急救並送醫治療；調查事故發生原因，於一個月內陳報因應防護改善對策，並應遵循相關法規進行外部通報。</p> <p>九、執行其他有關環保、輻射防護、毒化物及安衛事項。</p> <p>十、實驗場所使用人應經負責人允許後，始得使用實驗場所。使用人應親自操作實驗場所儀器，必要時得安排助理人員、研究生或工讀生進入實驗場所。負責人應充分掌握使用人員之狀況及規範其行為。</p>	
<p>第九條 場所負責人應盡善良管理人之注意義務，如導致災害或不法情事發生者，負責人應負擔法律責任外，系、所及一級單位主管亦應</p>	<p>明訂場所負責人應盡管理場所義務。</p>

<p>分層負督導管理責任。本校視情節輕重依相關規定予以適當之處分。</p>	
<p>第十條 本校各教職員工生之責任與義務如下：</p> <p>一、遵守環保、輻射防護、毒化物與安衛有關法令規章，及該作業場所之工作守則。</p> <p>二、作業前確實檢點作業環境及設備，有異常時應立即調整並報告師長或單位主管。</p> <p>三、接受健康檢查，並遵辦檢查結果之建議事項。</p> <p>四、接受環保、輻射防護、毒化物及安衛教育訓練並提出環保、輻射防護、毒化物及安衛有關之建議。</p> <p>五、事故發生時，應協助迅速處理、請求援助，後續使之恢復正常。</p> <p>六、協助新進人員瞭解環保、輻射防護、毒化物及安衛標準作業方法。</p>	<p>因應職業安全衛生法擴大保護工作者之範疇，明訂各教職員工生知責任與義務。</p>
<p><b>第三章 自動檢查之實施</b></p> <p>第十一條 各設備所屬單位應依「職業安全衛生管理辦法」第十三條至第四十四之一條之規定，對其所有之儀器、設備、機械、車輛實施定期檢查。</p>	<p>依職業安全衛生管理辦法第13條至44-1條訂定。</p>
<p>第十二條 各設備所屬單位應依「職業安全衛生管理辦法」第四十五條至第四十九條之規定，實施重點檢查。</p>	<p>依職業安全衛生管理辦法45條至第49條訂定。</p>
<p>第十三條 各設備所屬單位應依「職業安全衛生管理辦法」第五十條至第七十八條之規定，使其所屬教職員工生於作業前，實施作業前檢點。</p>	<p>依職業安全衛生管理辦法第50條至第78條訂定。</p>
<p>第十四條 各實驗室之負責人應自行實施定期之實驗室安全檢點，其檢點對象、內容應依實際需要訂定，以自動檢查表等為之；並配合所屬單位主管及環安衛專責人員實施之自動檢查。</p>	<p>明訂場所負責人應自行實施定期安全檢點之責。</p>

<p>第十五條 各設備所屬單位應就本規章第十一條至第十四條規定實施之自動檢查，訂定自動檢查計畫。</p>	<p>明訂各單位應就所屬設備應自動檢查之責。</p>
<p>第十六條 各單位依本規章第十一條及第十四條規定實施之定期檢查、重點檢查記錄下列事項，一份自存三年、一份送環境安全衛生中心備查：</p> <p>(1)檢查年月日。</p> <p>(2)檢查方法。</p> <p>(3)檢查項目。</p> <p>(4)檢查結果。</p> <p>(5)檢查者姓名。</p> <p>(6)改善措施。</p>	<p>明訂各檢查記錄之記錄項目與保存年限。</p>
<p>第十七條 各單位、人員依本規章第十一條至十四條規定實施自動檢查。各單位、人員實施檢查、檢點，發現異常或有危害之虞時，應立即檢修及採取必要措施，並報告師長或單位主管處理。</p>	<p>明訂發生異常狀況應即通報。</p>
<p><b>第四章 事故通報</b></p> <p>第十八條 各單位工作場所發生下列職業災害之一時，應於六小時內報告該單位所屬院方與本校環境安全衛生中心；並由環境安全衛生中心於事故發生八小時內，報告檢查機構：</p> <p>一、發生死亡災害者。</p> <p>二、發生災害之罹災人數在三人以上者。</p> <p>三、發生災害之罹災人數在一人以上，且需住院治療。</p> <p>四、其他經中央主管機關指定公告之災害。</p>	<p>依職業安全衛生法第 37 條第 1 項規定訂定之。</p>
<p>第十九條 發生第十八條之重大職業災害時，除必要之急救、搶救外，非經司法機關或檢查機構許可，不得移動或破壞現場。</p>	<p>依職業安全衛生法第 37 條第 3 項規定訂定之。</p>
<p>第二十條 發生職業傷害時，場所負責人應填具「國立高雄大學校園災害事故通報表」，於</p>	<p>明訂發生職業傷害時，應依本校通過之教育部校園安全衛生管理系統緊急應變</p>

<p>發生當日起算，三個工作天內報告該單位所屬院方，並同相關資料向環境安全衛生中心報備。</p>	<p>管理程序通報。</p>
<p><b>第五章 附則</b></p> <p>第二十一條 違反本規章之個人、場所負責人或未盡督導責任之主管，經提報環境保護暨安全衛生委員會決議後，得建議處以公開警告、停止或減少補助經費並列為服務成績之參考。</p> <p>各院得依工作場所特性訂定符合各院規範之獎懲規定。</p>	<p>明訂違反本規章之處份。</p>
<p>第二十二條 實驗室、試驗室、實習工場及試驗工場，因違反本規章而遭致主管機關之罰鍰，或因此造成其他單位、場所之財產設備損失，應由場所負責人繳納或賠償。</p>	<p>明訂違反本規章致產生罰鍰與自身及他財物損失，場所負責人應復最終賠償責任。</p>
<p>第二十三條 因完成重大業務或有貢獻之個人、實驗室負責人或主管，經提報環境保護暨安全衛生委員會決議後，得建議公開表揚、列為服務成績之參考及其他適宜之獎賞。</p>	<p>明訂績優場所負責人之獎勵。</p>
<p>第二十四條 本規章適用範圍為國立高雄大學所屬區域之實驗室、試驗室、實習工場、試驗工場及其他可能發生職業災害之工作場所。</p>	<p>明訂本規章適用場所範圍。</p>
<p>第二十五條 本規章經環境保護暨安全衛生委員會及行政會議通過後，陳請校長核定發布，修正時亦同。</p> <p>本規章自發布日施行。</p>	<p>說明訂定、修正程序及其施行。</p>

附件三

國立高雄大學計畫研究人員學術倫理案件處理要點草案

107 年 11 月 23 日第 136 次主管會報通過，107 年 月 日第 次行政會議通過，107 年 月 日核定

擬 訂 定 條 文	說 明
一、國立高雄大學(以下簡稱本校)為處理 <u>計畫研究人員</u> 違反學術倫理案件，依教育部「專科以上學校學術倫理案件處理原則」及科技部「學術倫理案件處理及審議要點」及「 <u>國立高雄大學學術倫理案件審議辦法</u> 」訂定本要點。	立法宗旨與依據。 107 年 11 月 23 日第 136 次主管會報修正。
二、本要點適用於本校計畫經費所聘之博士後研究人員及計畫人員(不含專任教師、專業技術人員、專案教學及研究人員、公務人員、校聘人員及學生)。	明定本要點規範對象。
三、本要點所稱違反學術倫理，指有下列情形之一者： (一)造假:虛構不存在之申請資料、研究資料或研究成果。 (二)變造:不實變更申請資料、研究資料或研究成果。 (三)抄襲:援用他人之申請資料、研究資料或研究成果未註明出處。 註明出處不當，情節重大者，以抄襲論。 (四)由他人代寫。 (五)未經註明而重複出版公開發行。 (六)大幅引用自己已發表之著作，未適當引註。 (七)以翻譯代替論著，並未適當註明。 (八)被檢舉人或經由他人有請託、關說、利誘、威脅或其他干擾審查人或審查程序之情事，或送審人以違法或不當手段影響論文之審查。 (九)其他違反學術倫理行為。	參照教育部「專科以上學校學術倫理案件處理原則」第三點違反，明定違反學術倫理之行為態樣。
四、本校學術倫理案件處理程序： (一)案件受理:學術副校長室。 (二)形式要件審查:由學術副校長會同研發長、教務長、學務長、人事室主任、所屬學院院長或單位主管召開學術倫理檢舉案件形式要件審查小組會議。 (三)實質審理:由研究發展處籌組學術倫理案件調查小組(以下簡稱調查小組)，負責案件之審理、查證及處置建議事宜。 (四)審議決定:由研究發展會議審議。 調查小組之召集人由被檢舉人所屬學院院長或所屬單位主管擔	依據本校 107 年 7 月 20 日「學術倫理案件審議辦法與處理流程討論」會議，明定違反學術倫理處理程序及調查小組之組成。

<p>任，如所屬所屬學院院長或所屬單位主管迴避時，由校長另聘調查小組召集人;委員五至七人，除召集人及研發長為當然委員外，其餘成員則聘請相關領域系(所、中心)及校內外相關領域學者專家擔任。</p>	
<p>五、本校受理學術倫理案件方式:</p> <p>(一)經檢舉者，應具真實姓名及聯絡方式，並具體指陳對象、內容及檢附證據資料向學術副校長室提出檢舉，經查證確為其所檢舉者，即進入處理程序;檢舉人提供之身分資料有不實情事者，以未具名檢舉論。</p> <p>(二)以未具名方式檢舉或經校外單位舉發，有具體指陳對象且違反內容已充分舉證者，得依前款規定辦理。</p> <p>(三)依上級機關指示交辦，應啟動處理程序。</p> <p>(四)本校各單位若發現違反學術倫理案件者，可依職權向學術副校長室舉發。</p> <p>(五)涉及本校聲譽或嚴重影響社會觀感者，得由學術副校長室主動啟動處理程序。</p>	<p>明定檢舉窗口及檢舉方式。</p>
<p>六、形式審查小組接獲檢舉案完成形式要件審查，確認檢舉案是否成立。因形式要件不符不予受理者，將審查結果以書面通知檢舉人，對於成立之檢舉案件，應移請調查小組召集人組成調查小組處理。</p>	<p>明定形式要件審查程序。</p>
<p>七、調查小組成立後，於開會時應有三分之二以上委員出席，出席委員三分之二以上同意，方得決議。</p> <p>調查小組進行調查時，得以書面通知被檢舉人於通知期限內針對檢舉內容提出書面說明或到場陳述意見，未於通知期限提出書面說明或到場陳述意見者，視同放棄陳述說明之機會。</p> <p>調查小組如有切確證據足資認定被檢舉人違反學術倫理時，應於報告書內載明具體事實、建議處置及理由提請研究發展會議審議。如無切確證據足資認定被檢舉人違反學術倫理時，仍應將報告書提研究發展會議核備後，將報告書及理由簽請副校長室以書面通知檢舉人及被檢舉人。</p>	<p>明定調查小組處理程序。</p>
<p>八、研發會議開會時，應有三分之二以上委員出席，出席委員三分之二以上同意，方得決議。</p> <p>研發會議審議前應通知被檢舉人就調查報告書所指摘之事實提出陳述意見，如必要時被檢舉人需於審議時到場說明。</p>	<p>明定研發會議審議處理程序及審議結果通知之對象。</p>



<p>研發會議應自學術副校長室接獲檢舉之日起四個月內作成具體結論。惟如遇案情複雜、窒礙難行及寒、暑假之情形時，其處理時間得延長二個月，並由學術副校長室通知檢舉人及被檢舉人。</p> <p>檢舉案之處理，應尊重該領域之專業判斷。</p> <p>研發會議審議決議後，應將報告書及理由簽請學術副校長，並由學術副校長室以書面通知檢舉人、被檢舉人及相關單位依相關辦法處置並將處置結果送學術副校長結案歸檔。如審議時，遇有判斷困難之情事，得列舉待澄清之事項，請調查小組續為調查。</p>	
<p>九、檢舉案件經調查結果認定有違反本要點第三點各款情事，依違反學術倫理案件得按情節輕重，由研發會議作成下列處分決定：</p> <p>(一)書面告誡。</p> <p>(二)參加一定時間之學術倫理相關課程，並取得證明。</p> <p>(三)減發當年度年終獎金或不予核發。</p> <p>(四)一定期間內不予晉薪、兼職或兼課。</p> <p>(五)解僱或不予續聘。</p>	<p>明定違反第三點各款情事之處置規定。</p>
<p>十、依本要點受理檢舉、參與調查或審議程序之人員，就審理過程、評審意見及所接觸資訊，應予保密。</p> <p>檢舉人之真實姓名、地址或其他足資辨識其身分之資料，應採取必要之保密措施。</p> <p>調查小組除召集人外之調查委員及審查人身分應予保密。</p> <p>學術倫理案件審議結果，如遇涉及本校聲譽、嚴重影響社會觀感，本校得對外適切說明，不受第一項規定限制。</p>	<p>明定案件處理期間須遵守保密原則。</p>
<p>十一、學術倫理案件處理過程中之相關人員，與被檢舉人有下列情事之一者，應自行迴避：</p> <p>(一)曾有指導博士、碩士學位論文之師生關係。</p> <p>(二)配偶、前配偶、四親等內之血親或三親等內之姻親，或曾有此關係。</p> <p>(三)近三年發表論文或研究成果之共同參與研究者或共同著作人。</p> <p>(四)審查該案件時共同執行研究計畫。</p> <p>(五)現為或曾為被檢舉人之訴訟代理人或輔佐人。</p> <p>被檢舉人得申請下列人員迴避：</p> <p>(一)有前項所定之情形而不自行迴避者。</p> <p>(二)有具體事證足認其執行職務有偏頗之虞者。</p>	<p>明定案件處理期間之迴避原則。</p>

<p>相關人員有第一項所定之情形而未自行迴避，或其執行職務有偏頗之虞者，調查小組應依職權命其迴避。</p> <p>相關人員，得自行申請迴避。</p> <p>委託送請審查之專家學者，其迴避準用本校規定。</p>	
<p>十二、檢舉案經審議後，判定未有違反本規定者，檢舉人若再次提出檢舉，由原調查小組審議為原則。</p> <p>經審議再次檢舉內容，如發現未有具體新事證，得依前次審議決定，逕復檢舉人;如有具體新事證，應依本要點進行調查及處理。</p>	<p>明定同一事件再次提出檢舉程序。</p>
<p>十三、本要點未盡事宜，悉依相關規定辦理。</p>	<p>明定補充規定。</p>
<p>十四、本要點經行政會議通過，陳請校長核定後施行，修正時亦同。</p>	<p>本要點審議及生效程序。</p>

附件四

國立高雄大學海外聯絡辦公室設置辦法草案

107 年 11 月 23 日第 136 次主管會報通過

擬訂定條文	說明
第一條 國立高雄大學(以下簡稱本校)為推動國際招生與推廣、善盡大學社會責任以及服務校友，特訂定國立高雄大學海外 <u>聯絡辦公室設置辦法</u> (以下簡稱本辦法)。	立法宗旨。  107 年 11 月 23 日第 136 次主管會報修正
第二條 本校海外辦事處之設置需經由本校國際事務推動委員會通過， <u>陳請校長核定後</u> 始得設置。	說明辦事處設置規定。  107 年 11 月 23 日第 136 次主管會報修正
第三條 本校海外 <u>聯絡辦公室</u> 無編制員額，然得視業務所需聘請代表數人，綜理代表處相關業務， <u>並在海外代表本校</u> ， <u>聯絡辦公室</u> 代表由國際長推薦，陳請校長遴聘之，解職時程序亦同。	說明辦事處人員組成遴聘以及解職辦法。  107 年 11 月 23 日第 136 次主管會報修正
第四條 海外 <u>聯絡辦公室如</u> 已無存續必要或已無設置功能者，得經由 <u>本校</u> 國際事務推動委員會通過裁撤。	說明辦事處裁撤辦法。  107 年 11 月 23 日第 136 次主管會報修正
第五條 本校海外 <u>聯絡辦公室</u> 營運之所需相關經費自給自足。	辦事處經費來源說明。 107 年 11 月 23 日第 136 次主管會報修正
第六條 本辦法經行政會議通過後，陳請校長核定後發布，修正時亦同。  本辦法自發布日施行。	





國立高雄大學

National University of Kaohsiung

# 108 年度財務規劃報告書 ( 草案 )

民 國 1 0 7 年 1 1 月

## 目錄

壹、學校基本概況及教育績效目標 .....	1
一、學校基本概況 .....	1
二、教育績效目標 .....	- 3 -
貳、年度工作重點 .....	- 5 -
一、教與學面向 .....	- 5 -
二、研究與產學面向 .....	- 6 -
三、國際接軌面向 .....	- 7 -
四、校園設施與環境面向 .....	- 8 -
五、組織與行政面向 .....	- 9 -
參、財務預測 .....	- 12 -
一、財務收支概況 .....	- 12 -
二、可用資金變化情形 .....	- 13 -
肆、風險評估 .....	- 16 -
一、財務風險評估 .....	- 16 -
二、內外部環境 SWOT 分析 .....	- 19 -
伍、預期效益 .....	- 21 -
一、教與學面向 .....	- 21 -
二、研究與產學面向 .....	- 21 -
三、校園設施與環境面向 .....	- 21 -
四、國際化面向 .....	- 22 -
五、組織與行政面向 .....	- 22 -
陸、投資管理小組 108 年投資規劃 .....	1



## 表目錄

【表 1】102-106 學年度師生基本資料數統計（統計至 107.10） .....	1
【表 2】102 至 108 年預、決算營運收支情形表 .....	- 12 -
【表 3】102 至 108 年平衡表主要科目彙整表 .....	- 13 -
【表 4】其他重要財務資訊 .....	- 14 -
【表 5】103 至 110 年可用資金變化情形表 .....	- 15 -
【表 6】102 至 106 年度依「不發生短絀」方案計算後之餘絀明細表 .....	- 17 -
【表 7】104 至 106 年度人事支出占最近年度決算自籌收入情形表 .....	- 17 -
【表 8】104 至 106 年年底可用資金占最近年度決算平均每月現金經常支出表 .....	- 18 -
【表 9】國立高雄大學優勢與劣勢、危機與轉機（SWOT）分析表 .....	- 20 -
【表 10】107 年 10 月投資組合現況 .....	4

## 圖目錄

【圖 1】國立高雄大學以融入「SDGS-INSIDE」為導向之校務中程計畫之架構.....	2
【圖 2】校務發展 107-111 年中程規劃圖.....	- 4 -
【圖 3】107 年 10 月投資標的占投資金額上限的比率 .....	4

# 壹、學校基本概況及教育績效目標

## 一、學校基本概況

本校設立於民國 89 年（西元 2000 年），為台灣邁入 21 世紀後唯一新設大學，依據設校目標與辦學理念，因應國家重大發展政策、現階段社會人力需求、教育部人才培育政策、國際高等教育環境變遷，以及本校現有之人力與資源，秉持務實、突破與創新之精神，在持續擴大發展之前，採取精緻化與優質化之策略，以朝向（一）教學精緻化；（二）產學在地化；（三）國合深質化；（四）特色優質化等發展面向。除提升現有優良基礎外，深耕在地、發展特色，強調特色系、所、中心之發展，以期達到本校「具國際聲望之特色型大學」之願景。

因應 106 年起，政府陸續推出各項革新政策與計畫，為回應社會對全面性提升大學品質，促進高教多元發展發揮特色，實踐大學社會責任，落實高教公共性以維護學生平等受教權等之重要議題，本校特別召開校務發展策略會議及校務諮詢會議，再次由下而上盤點現有基礎，並且重新由上而下調整發展策略，基於大學「**培育人才、創造新知、回饋社會**」的基本使命，除持續秉持原設校目標及辦學理念外，「**深耕在地，連結國際，善盡社會責任**」，將回饋社會的精神擴大植入創新教學及產學合作之中，以善盡大學社會責任。

本校 106 學年度共有 5 個院，分別為人文社會科學院、法學院、管理學院、理學院、工學院，20 個學系，21 個系所碩士班，3 個學院（系）博士班，2 個產業碩士專班，2 個學系大學部二年制在職專班，7 個學系碩士在職專班，6 個高階經營管理碩士在職專班。大學部學生有 4,363 人，研究所有 1,143 人，共計 5,506 人，全校生師比 18.83（如表 1）。107 學年度新增建築學系、工藝與創意設計學系、外籍生應用科學碩士學位英文學程、東亞語文學系碩士班、土木與環境工程學系原住民專班等新設系所。

【表 1】102-106 學年度師生基本資料數統計（統計至 107.10）

學 年 度	學生數			教師數			生師比		
	大學部	碩(博)士班	小計	專任	兼任	全校	全校生師 比上限	日間	日間學制生 師比上限
102	4,293	1,195	5,488	229	176	19.83	32	17.75	25
103	4,317	1,137	5,454	237	191	19.01	32	17.01	25
104	4,353	1,063	5,416	233	201	18.88	27	17.21	23
105	4,408	1,103	5,511	239	209	18.72	27	16.96	23
106	4,363	1,143	5,506	235	183	18.83	27	16.95	23

註：人數係依據教育部大學校院校務資料庫統計資料填列。

因此，在最新 107-111 年校務中程發展規劃上，除了導入對大學社會責任與高教公共性的實踐外，更揭櫫了高雄大學追求改變，推動整體體質轉型的核心構想：對於國際聲望的願景，對內建立以 SDGs (Sustainable Development Goals) 在地詮釋 (Glocalization) 作為本校體質調整的目標，全面追求關鍵目標的實現和體制的改變，對外推動結合國際夥伴 (東南亞大學) 共同合作詮釋 SDGs、共同成長的策略 (圖 1)。我們提出以將 SDGs 內化至高雄大學之中 (「SDGs-Inside」)，作為驅動全校改變動力的行動指引，配合行政院「數位國家・創新經濟發展方案」及 5+2 前瞻產業，培育國家政策所需特色人才，藉由「SDGs-Inside」接軌國際，落實教學創新與提升教育品質、發展高大特色、提升高教公共性及實踐大學社會責任等主要目標。

【圖 1】國立高雄大學以融入「SDGs-Inside」為導向之校務中程計畫之架構



## 二、教育績效目標

本校 107 至 111 年之發展，將加速朝向（一）教學創新彈性化；（二）產學在地深耕化；（三）國際合作 SDGs 鏈結化；（四）「SDGs-Inside」特色加值化之方向持續精進，以致力於達到「結合教學研究與產業發展，重視人文素養與科技創新，培育菁英人才之特色優質大學」之學校定位，及「具國際聲望之特色型大學」之願景。

因此，本校在「教與學」面向上，努力建置網路化、行動化之自主、多元、彈性學習環境，結合科技潮流，朝向個人化及行動化之人才培育發展，並提升弱勢學生向上翻轉之能力；在「研究與產學」面向，強化與在地學術之策略聯盟及深化與在地產業之人才培育與研發基地之橋接，整合資源提升大學對在地區域或社會之貢獻；在「國際化」面向上，藉由 EMBA 在越南、泰國之境外教學、東亞語文學系之境外交流及東南亞發展研究中心之成立，透過 SDG 項目之合作，深化並鏈結現有國際合作之基礎。期許在產學合作、國際交流及教與學環境特色建立之後，再朝向培育「全球在地化」、「在地全球化」(Glocalization) 之優質人才邁進。

而在實際執行層面上，本校檢討過去校務發展以及未來環境變化，基於 SWOT 分析，以及歷經多次會議討論，凝聚共識所獲得之全校願景與定位，擬定 107 年至 111 年度校務發展計畫，其五大策略發展目標為：

（一）「教與學面向」之追求教學再卓越，**落實創新教學、學用合一及弱勢助學。**

主要欲提升教育部對本校計畫經費補助額度、有效提升學生就業競爭力及專業外語能力。

（二）「研究與產學面向」之鼓勵跨領域研究，推廣應用研究成果，**共構大學社會責任。**主要為善用產業區域優勢及國家發展政策，提升教師與業界間之合作及研究能量，並讓本校與國家重點產業順利接軌。

（三）「校園設施與環境面向」之推展空間規劃，營造永續環境，**實踐綠色大學理念。**為維護「綠色大學」之美譽，致力推動智慧節能、減碳與五省方案，並持續向政府部門爭取工程預算補助，活化空間之使用，以讓校園設施更趨友善化、智慧化及國際化。

（四）「國際化面向」之提昇國際競爭力，拓展國際視野，以「SDGs-Inside」**理念接軌國際。**透過提升交換生、僑外生數，姊妹校簽約數，以及越南、泰國專點專班合作學程之實體行動及網路虛擬學院等具體策略，有效提高本校知名度與國際化程度。

（五）「組織與行政面向」之建立永續經營，爭取資源及校友向心力，**落實高教公共性。**目的為增進各界對本校畢業生之滿意度，強化畢業校友對學校之向心力，提升本校之辦學資源，以達永續之人才培育與經營。

此外，為有效提升學生就業力、落實教學精緻化與人才培育優質化目標，本校也積極透過教育部「102-104 年教學增能計畫」及「獎勵大學院校辦理區域教學資源整合分享計畫-高東屏區域教學資源中心」之計畫經費挹注，完備各項基礎建置、善用產業區位優勢、厚植學生基礎能力、發展生涯學制度及深耕東亞高等教育交流等面向，也因此獲教育部肯定，榮獲 104-106 年教育部教學卓越計畫 3 年共 9,000 萬之補助款，以及弱勢起飛計畫、區域文化經貿人才養成計畫（泰語）、泰語磨課師計畫、國際經貿談判人才培育計畫（英語）、大學提升校務專業管理能力計畫、再造人文社會科學教育發展計畫、學伴計畫、教學創新試辦計畫（1,700 萬）等。

【圖 2】校務發展 107-111 年中程規劃圖



## 貳、年度工作重點

本校 108 年度之校務發展工作重點，主要是以 107 至 111 年校務中長程發展計畫為基礎，然為因應全球高等教育國際化之趨勢、新南向政策、「數位國家、創新經濟」科技政策、教育部深耕、創新轉型、大學社會責任等計畫、高雄市產業發展方案等，以及本校 104 至 106 年度教學卓越計畫之執行成果，因此，在 107 至 111 年度之校務發展重點，將以「校務發展 107-111 年中程規劃圖」為基礎，導入「SDGs-Inside」做為未來五年校務發展之策略指引，並基於上述環境變化及執行成效考量，重新檢討，擬定最新具體可行之行動方案以及重點工作，並賡續進行管考。

108 年度重點工作為：推動未來創新學院、推動「研究、產學、教學」999 純金計畫、持續推動天使 500 送愛專案、多功能學生活動中心完工等，茲將 108 年度主要工作重點按「教與學」、「研究與產學」、「國際接軌」、「校園設施與環境」與「組織與行政」等 5 個面向，說明如次：

### 一、教與學面向

#### (一)落實校務研究制度

1. 提升教學意見調查及教學評鑑多元性。
  - (1) 教學意見調查問項及教學意見調查系統修訂。
  - (2) 增列教師回饋機制。
  - (3) 教學意見調查問卷統計分析。
2. 修訂教學優良教師遴選與獎勵制度。
  - (1) 教學創新獎遴選及獲獎人數。
  - (2) 社會服務傑出獎遴選及獲獎人數。
3. 深化教師增能研習，橫向串連校級教學及人才培育計畫。
  - (1) 提升教師增能研習場次與參與人次。
  - (2) 提升教師增能研習活動滿意度。

#### (二)激勵教學創新，鼓勵「SDGs-Inside」理念融入教學

1. 增設「磨課師課程」及「15+3 課程」，培養學生於課前自主學習的習慣。
2. 開授短期單元式且學生可自由選擇的「微學分課程」。
3. 提出「深碗課程」，以期培育具自主學習及實作能力的人才。
4. 持續推動「全英語授課」，以維持並提升本地學子的英語能力。

#### (三)強化基本核心能力

1. 深化學生閱讀、寫作能力，為其專業敘事力紮根。
2. 提升學生基本英語能力，以銜接專業英文課程。
3. 導入核心肌力訓練，創造多元體育課程，培養終身運動之核心目標。
4. 透過核心通識課程，陶塑全人格發展及公民素養，逐步與學院合作規劃開設所屬專業核心能力課程。
5. 提供科際整合、實作、社會參與之博雅課程，涵養學生跨域通才能力。



(四)增設多元入學與學習輔導管道，扶持弱勢生向上翻轉

1. 廣續擴大個人申請弱勢學生優先錄取名額，達到高教公共性之目標。
2. 107 學年度起辦理「土木與環境工程學系原住民專班」。
3. 進一步連結本校學生主要畢業高中來源。
4. 提供高大弱勢生之輔導資源，推動「學習型勵學金」制度及廣開校內工讀機會，以達到高教公共性之目標。
5. 結合本校「尤努斯社會型企業研究中心」，鼓勵弱勢學生參加 SDGs 課程。
6. 加強辦理專業證照輔導講座，予以補助與獎勵制度，提高弱勢生參與意願。

(五)強化實作能力，鼓勵在地實踐，融合大學社會責任

1. 成立「未來創新學院」，提供設計思考、基礎實作之技術，課程融入社會設計、探索實踐的學習模式。
2. 連結在地社區、企業，發展前瞻、城市本位特色學程。
3. 新增學院新生營隊，並發展學院特色專業、議題式程式語言課程及資檢畢業門檻。
4. 推動深碗課程。

(六)培養跨領域能力

1. 提升學生學習成效、建立教師教學支持系統。
  - (1) 開設主題式學分學程。
  - (2) 開設主題式專題課程。
2. 推動訂單式學程。
  - (1) 高值化金屬特色人才培育學程：由台灣保來得股份有限公司企業認證。
  - (2) 台越交流法商菁英人才培育學程：由駐台北越南經濟文化辦事處認證。
  - (3) 雲端計算特色人才培育學程：由華碩雲端及趨勢科技企業聯合認證。
  - (4) 半導體技術跨域人才培育學程：由日月光半導體公司認證。

(七)強化教師教學支持系統

1. 建立 TA 分流制度，增設跨領域課程及學習支援 TA。
  - (1) 建立學習支援 TA 配置制度，並提高配置率。
  - (2) 修訂教學助理設置辦法，新增教學創新類學習型兼任教學助理。
2. 建構專業教學助理能力。
  - (1) 辦理專業助理培訓工作坊。
  - (2) 培訓專業助理，建立教學助理人才庫供授課教師媒合。
  - (3) 傳承教學助理工具書。
3. 組成教師成長社群。
  - (1) 提升教師組成社群數、表揚及分享。
  - (2) 提升主題式創新教學社群數、教案產出數。
4. 鼓勵多元升等。
  - (1) 舉辦教學優良教師分享座談會。
  - (2) 辦理多元升等成功教師分享座談會。
  - (3) 滾動式檢討修正本校多元升等相關規定。
  - (4) 輔導申請「教育部教學實踐研究計畫」。

## 二、研究與產學面向

(一)落實大學社會責任，推動策略及在地產學實踐聯盟計畫



成立產學媒合服務團隊，持續與在地產業界、政府機關、產業聚落公協會及社會團體建立連結並積極互動。鼓勵組成跨領域研究團隊，投入挖掘在地產業需求、解決問題，進而與在地產業進行各項形式之產學合作，以協助在地產業及文化創新發展。

1. 整合型產學計畫：持續鼓勵教師跨領域或特色研究群之合作，提升研發能量，爭取企業、科技部或政府機關整合型或大型專案研究計畫。
2. 產學聯盟計畫：鼓勵教師成立核心技術實驗室或研究中心，提供產業界技術服務。以現有產學合作之廠商為基礎，逐步拓展為聯盟會員之形式，並以產學聯盟之平台整合產學合作研究能量，即時提供技術服務予產業界。
3. 產業輔導升級計畫：以現有之教育部 USR 計畫為基礎，組成校內更多的產業輔導團隊，持續投入高雄市在地各項產業升級的合作服務。

#### (二)活化管理費機制

1. 修訂「國立高雄大學建教合作計畫行政管理費提撥要點」，採級距分段編列管理費比例，鼓勵教師爭取研究及產學合作計畫。
2. 提高管理費回饋計畫主持人之比例，增進教師研提計畫之意願。

#### (三)推廣成果、活化獎勵及合作平台

除活化獎勵方式及加強宣導外，並推動下列措施：

1. 建置本校技術推廣與產學合作平台。
2. 成立技術推廣團隊，聘請專業經理組成研發成果推廣團隊，為研發成果進行技術準備度分析、市場調查、成果包裝、產業分析、合約審閱、專利佈局分析、專利盤點、專利侵害鑑定分析及訴訟等加值應用。
3. 放寬發明人支付專利費用之限制，以減輕發明人分攤費用之負擔，提升專利申請意願。
4. 運用外部研發成果推廣資源增加本校研發成果及技術之能見度，例如委任國立成功大學推廣本校研發成果、申請加入國立交通大學專利授權暨拍賣平台學術會員。
5. 參加聯盟學校舉辦之產學相關活動，例如高雄學園之七校聯合產學展、中山大學、高雄醫學大學之跨校產學媒合交流會。
6. 建立儀器共享平台與試製驗證中心，縮短合作廠商產品開發時程。

#### (四)統籌獎勵資源，提升誘因

1. 推動三合一評比。通盤檢討目前校內各行政單位之各項獎勵評比，將原校內各學院 KPI 評比、學術研究與產學合作績優學術教學單位評比、國際交流合作績優教學單位評比等三項，改為以單一全校性評比替代。除整合原先校內各項評比之指標，並加入遠見雜誌大學排名及 QS 亞洲大學排名評比指標，期統合校內獎勵資源，簡化各單位行政作業，並提升本校在學術研究、社會聲望及國際化等面向之各項成效。
2. 補助校內教師籌組跨域研究團隊。以企業、科技部或教育部重點徵求主題為目標組成研究小組，向外爭取大型計畫及協助解決產業問題。
3. 修訂「國立高雄大學建教合作計畫結餘款運用辦法」。提高計畫主持人之計畫結餘款分配比例，另放寬計畫結餘款使用範圍，增加經費使用彈性，使計畫主持人能更有效運用經費。

### 三、國際接軌面向

#### (一)建構國際學院及交換生學程

透過成立國際學院盤點全校的全英文授課課程，以模組化學程化的方式，每一學期招收交換生之前彈性的組成新的有特色並且符合時勢潮流的學程，希望藉此提升國際交換生的選課可行性，並吸引國際交換生來校交換。並且推動課程的國際移動，讓本校師生攜手赴姊妹校參與課程或是參與研究，鼓勵老師出國參加姊妹校辦理的研習活動，擴大補助本校學生出國交換，整合學生交換與海外見實習以及志工，姊妹校都能有師生的組合進行紮根。

#### (二)導入 SDGs 合作項目，加強推動國際合作

除此之外並推動各項策略方案以加強推動目前本校國際姊妹校的關係，包括國際合作績優之獎勵補助，以鼓勵各單位與姊妹校合作，與姊妹校合作納入升等評分並且爭取資源擴大師生參與國際研討會之補助與獎勵，更鼓勵校內與姊妹校共同舉辦國際會議，推動國際合作。

#### (三)推動國際學生在地深耕

推動國際生社區關懷計畫，推動國際生與在地共融，招募國際生志工與學習型工讀生，包括偏鄉探訪以及協助新住民學童活動。並且推動國際生與交換生實習計畫，透過 EMBA 校友以及與本校有合作的企業提供國際生短期見實習的機會。

#### (四)成立東南亞發展研究中心，推動 SDGs 合作項目接軌東南亞大學

於 106 年 1 月 18 日成立「東南亞發展研究中心」，全面推展南向「人才培育」、「產學連結」與「情報智庫」三大目標，除了落實「引進來、走出去」的人才策略以外，並進行東南亞相關情報資訊之蒐集與研究，推動產業合作，與東南亞的台商保持密切的產學合作關係。

在提升交換及境外學生數方面，推動以下策略：

1. 提升港、澳、馬等地區之僑生數：積極參與海外教育展，請在校生於返鄉時至母校宣傳本校，以吸引更多僑生至本校就讀。
2. 提升日、韓、越等地區之留學人數：強化管理學院及人文社會科學院，結合姊妹校資源，積極鼓勵師生國際參訪與交流。
3. 積極宣傳暑期專班及自費訪問交換生：
  - (1) Incoming：營造國際生學習環境，鼓勵各系所中心規劃辦理短期國際生專班，提升大陸學校交流與簽約校數，落實與各姐妹校自費交換生之宣傳與學生交流互訪。
  - (2) Outgoing：增辦短期出國留學說明會、提高姐妹校交換生名額。
4. 建立具競爭力之境外教學模式：
  - (1) 發展國際多聯學制：建立與美國紐約州立大學石溪分校、泰國曼谷管理學院、本校 IEMBA 境外班（英文授課）共同合作之授課模式。
  - (2) 提升本校 EMBA 越南境外專班（中文授課）之競爭力。

### 四、校園設施與環境面向

#### (一)推動智慧節能，實踐綠色大學深耕行動

1. 配合行政院核定之「政府機關及學校節約能源行動計畫」，訂定本校節約能源行動計畫。
2. 配合政府目標於 108 年提升整體用電效率 4%（以 104 年為基期），用油低於 104 年為目標。
3. 全校屋頂建置太陽能發電系統，達 1000 KW 以上之裝置容量。

4. 建立各大樓電力單線圖，全面更新、掌控各大樓用電迴路。
5. 建立各大樓用電、用水巡檢機制。
6. 改善資源回收暫存場，落實資源回收細項分類。

## (二) 打造新創客園區

為持續強化與經營學生自主學習風氣、培育學生「自己動手解決問題」的能力，於本校圖書資訊大樓 2 樓規劃設置「創客空間」(maker space)，逐年充實內部軟硬體設備及各式創新創意工作坊課程，並結合本校育成中心「創能基地」之創業育成能量，提供本校師生創新創業發展所需的場域與協助。

## (三) 打造國際化學習環境

1. 推動雙語化設施及環境，完善校內設施雙語標示及雙語公告。
2. 考量文化差異所需，設置穆斯林祈禱室。

## (四) 建構多功能學生活動中心

為打造一處兼具休閒、生活、運動、育樂多向度之活動空間，以及學生社團空間，本校極力爭取興建「多功能學生活動中心」，以讓師生及鄰近居民得以利用，規劃樓地板面積為 7,350 平方公尺，所需經費約為 2 億 2,247 萬工程款，已於 104 年 1 月 26 日獲教育部允諾補助 1.5 億元經費，其餘經費並將向企業、校友與各界發動募款。105 年已完成建築師甄選，並進行規劃設計報告書編撰，106 年經教育部及行政院公共工程委員會審議通過後，接續進行都市設計審議、交通影響評估程序中，預計 107 年取得建造執照後，辦理工程招標及施工。

本校秉持於建校之初「與社區為鄰」之理念，將持續改善及充實校園環境，邁向開放校園之永續目標，期望將校園的豐富生態及水岸景觀，營造成更友善的休憩空間與無障礙環境，並藉由改善夜間 LED 照明設施，達節電節能與減碳之成效，以不負「綠色大學」及簽訂「塔樂禮宣言」之使命。所需經費也將持續向企業、校友募款方式建置。

# 五、組織與行政面向

## (一) 推動特色人才與在地產業結合，強化社會對畢業生之評比

1. 強化專業實作課程及業界實習機制，提升學生至校外實習比例。
2. 結合優勢系所，與鄰近產業及區域教學資源中心夥伴學校密切合作，培育「越語暨台越交流法商人才」、「高值化金屬人才」、「雲端技術人才」、「半導體製程及光電人才」、「數位藝術人才」、「運動指導跨領域人才」、「生技產業人才」及「智慧生活科技整合性人才」等多項特色人才學程。
3. 持續推動教師赴業界參與實務研習，搭配學系/學院發展特色，革新教師赴業界參與實務研究推動方式，實習機制將由教師個人赴單一企業進行實務研習，逐步擴展為各領域教師共同赴特定產業類別進行實務研習，以期對該產業發展有全盤性的了解並回饋至教學現場。

## (二) 建立並推動各項排名之效能指標，例如 THE 世界大學排名、URAP 世界大學學

術績效排名、遠見雜誌台灣最佳大學排名等

整合校內原各學院 KPI 評比、學術研究與產學合作績優學術教學單位評比及國際交流合作績優教學單位評比，改以單一全校性評比替代。評比指標除原校內各項評比指標之外，並加入參酌 THE (Times Higher Education) 世界大學排名、URAP (University Ranking by Academic Performance) 世界大學學術績效排名及遠見雜誌大學排名之評比指標項目，以期提升本校在學術研究、社會聲望及國

際化等面向之各項成效。

遠見雜誌自 2016 年起，開始全國大學排名，本校 2016 到 2017 連續兩年皆在全國 31-40 名的範疇內。本校將參酌本排名，持續精進提升，以期進入前 30 名。

本校 2017 年起，第一次參與英國泰晤士報 THE 的世界大學排名，並於全世界受評的 2 萬多所大學裡，進入了全球前 Top 5% 的 1001+ 的排名中，其中，研究的全球排名是第 640 名，產學收入是全球第 674 名。對成立不到 20 年，國際聲望仍在持續提升的高大而言（國際能見度 925 名），這是一個好的起始點。本校將以此排名為參考基礎，持續提升本校之國際能見度。

同時，本校亦將參考 URAP (University Ranking by Academic Performance) 的全球排名，本校在此調查的結果如下：2012-2013 年，全台排名 36 名、2013-2014 年，全台排名 40 名、2014-2015 年，全台排名 33 名、2015-2016 年，全台排名 32 名、2016-2017 年，全台排名 34 名。針對本校教師之學術表現，持續維持與精進。

此外，參考教育部大專院校網站建置參考指標及各大學單位網頁內容更新充實方案，研擬本校單位網頁建置參考指標與自評標準供各單位未來建置與維護網頁時之參考依據與自評標準，並將據此參考指標修改網頁競賽評分準則，持續提升世界大學網路排名。

### (三) 致力於資訊公開，定期舉辦活動，提升畢業生與家長對學校之認同感

藉由社群網路互動，發行本校電子報以及系友會、校友會相關活動，加強聯繫校友間與學校之情感，並增進對學校之認同感。定期針對知名雜誌每年報導重點進行追蹤與了解，並提供充分資訊以供報導。定期舉辦各類型職涯輔導活動，包含講座、企業說明會、企業參訪、徵才活動等，提升應屆畢業生職場軟實力及加強與未來職場的接軌。型塑本校畢業季文化，於畢業典禮時邀請家長參與，調查家長對本校滿意度，每年持續關心校友現今就業狀況，加強校友對本校向心力，並適時導入公部門資源協助。

### (四) 活化校友會及募款機制

#### 1. 推動校友/系友/所友回饋母校/母系所：

本校於 106 年開始推動系（校）友回饋系所「十全十美」獎勵專案，鼓勵各系（校）友回饋母系所之捐款，即系（校）友回饋母系之受贈總金額，學校得核撥對應獎勵金，獎勵金最高 10 萬元。

#### 2. 校園重點建設募款：

為充實完善的校園建設，推動重點募款計畫，如興建多功能學生活動中心、友善校園步道、產學研相關儀器設備等籌募計畫，並積極推廣本校榮譽博士學位制度。

#### 3. 行銷高大及學生社團活動募款：

提升本校知名度以及支援學生辦理各項校園活動經費籌募。

#### 4. 獎勵捐贈及學生勵學基金：

推動企業團體/人士設立專案獎學金、緊急紓困助學金以及交換學生勵學基金。

#### 5. 推動學生出國暨來台交流經費籌募，以提升本校國際知名度。

#### 6. 開發並媒合與產官學界之關連及互動，校長帶領各級主管積極向外爭取資源，並鼓勵全校師長共同參與，努力擴展資源：

(1) 延續本校與各界之連結互動，並持續開發產學合作之可能性。

(2) 開發並拜會校外傑出之企業團體/人士以及本校菁英校友，擴展捐助管

道。

- (3) 積極與產官學界菁英建立友善夥伴關係，持續給予校務發展建言及協助。

#### (五) 組織再造與人力最適化

本校創校已 18 年，面對高等教育快速的變動與國內少子女化及國際大學間之競爭，本校在既有資源與人力條件下，以組織轉型以因應變局及人力最適化已提升行政效能為目標。在組織調整上，強化校務研究辦公室之功能，以實徵數據作為校務決策之基礎，讓校務研究辦公室成為校長專屬智庫，以圖資館館長作為執行長（CEO）統籌校務資訊。所需之人力資源，由校內其他處室調整。

在人事成本不增加的前提下，鼓勵所有校內同仁發揮所長，針對校內三個群組的行政同仁：公務人員、校聘人員、專案計畫人員，擬訂不同之獎勵制度，落實人員輪調，使每位同仁確實體認在工作崗位上認真負責者，學校必有實質獎勵。因此，在公務人員部分，以落實既有法規之考評為主；在校聘人員部分，擬定考績優等者之獎金制度；專案計畫人員則配合科技部調整薪資給付做法，擬定彈性薪資制度。同時，擬定校聘人員定期輪調制度，使每位同仁皆有學習第二專長之機會，並了解不同單位之業務屬性，降低處室溝通成本。

# 參、財務預測

依國立大學校院校務基金設置條例第 11 條規定，校務基金預算之編製，應以國立大學校院中長程發展計畫為基礎，審酌基金之財務及預估收支情形，在維持基金收支平衡或有賸餘之原則下辦理。爰經參酌 104 至 106 年度實際收支情形，並彙整各單位預估未來年度各項收入及經費需求，審慎規劃編列 108 年相關收入來源及經費支出。茲就本校 108 年度以後財務預測情形，說明如下：

## 一、財務收支概況

### (一)營運收支情形

- 1. 本校近 5 年度(102 至 106 年度)決算總收入約介於 9.58 至 10.47 億元間，詳表 2，主要財源來自政府補助收入、學雜費收入及建教合作收入，其中政府補助收入介於 4.59 至 5.21 億元間，惟其用途受限，且目前主要係用於支應用人費用；至學雜費收入等自籌收入，依國立大學校院校務設置條例規定，屬基金之自籌收入部分，其預算執行相對賦有彈性；就收入而言，由於政府補助收入變化不大，爰影響本校整體財務運作，主要仍係以自籌收入增減變化為主。
- 2. 經參考 106 年度實際執行情形及 107 年起因應本校財務狀況，推行全面人事凍結，並逐年刪減等對策影響，預估 108 年度短絀數降至約 1.02 億元。

【表 2】102 至 108 年預、決算營運收支情形表

單位：億元

項目	102 年決算	103 年決算	104 年決算	105 年決算	106 年決算	107 年預算	108 年預算
總收入	9.71	9.58	9.92	10.30	10.47	10.21	10.61
政府補助收入	4.59	4.62	4.89	5.00	5.21	5.26	5.68
學雜費收入	2.81	2.83	2.71	2.70	2.74	2.77	2.74
建教合作收入	1.54	1.44	1.64	1.72	1.71	1.46	1.46
其他收入	0.77	0.69	0.68	0.88	0.81	0.72	0.73
總支出	10.86	10.61	11.06	11.33	11.57	11.30	11.63
教訓輔成本	7.11	7.16	7.34	7.56	7.80	7.69	7.98
建教合作成本	1.47	1.34	1.57	1.56	1.53	1.36	1.36
其他成本	2.28	2.11	2.15	2.21	2.24	2.25	2.29
本期短絀(-)	-1.15	-1.03	-1.15	-1.03	-1.10	-1.09	-1.02
折舊費用	1.69	1.67	1.67	1.82	1.77	1.88	1.88
用人費用	4.93	5.05	5.14	5.11	5.21	5.29	5.39
固定資產增置	2.71	1.45	1.28	0.99	0.98	0.99	2.38

### (二)財務概況

1. 依本校資產結構觀察，本校近 5 年度決算固定資產總額整體仍成逐年成長趨勢，其中於 105 年劇增約 12.21 億餘元，主要係配合公告地價調升增加什項資產帳面價值 11.55 億餘元所致。預估 108 年度需動支本校自有資金支用於教學研究所需圖儀設備約 4,458 萬 4 千元，另多功能學生活動中心新建工程經費需求約 1.22 億餘元，其財源係主要由國庫撥款支應，爰預估 108 年度期末現金及定存可上升至 8.80 億餘元。
2. 依本校負債結構分析，負債總額主要係維持在約 32.79 至 44.87 億元間，其中 105 年度劇增至 44.84 億元，係配合公告地價調升同額增加應付代管資產帳面價值 11.55 億餘元所致。本校帳列負債主要係學校使用土地之所有權屬高雄市政府所有，爰以代管資產及應付代管資產併列方式列帳，106 年度約有 42.25 億元；本校目前無債務舉借情形，尚屬穩定。因無相關潛藏之負債，爰預估 108 年度負債總額維持上開額度內。

【表 3】102至108年平衡表主要科目彙整表

單位：億元

科目	102 年決算	103 年決算	104 年決算	105 年決算	106 年決算	107 年預算	108 年預算
總資產	68.93	68.62	68.91	81.12	80.96	80.11	81.21
流動資產	6.83	6.55	7.02	8.03	8.45	3.87	2.60
現金及定存	6.59	6.29	6.61	7.64	8.23	8.43	8.80
固定資產	30.44	30.57	30.51	29.91	29.36	28.46	29.41
其他資產	31.35	31.19	31.03	42.42	42.25	42.09	41.92
總負債	32.90	32.79	32.92	44.84	44.87	44.54	44.57
流動負債	1.36	1.44	1.72	2.10	2.31	2.10	2.31
其他負債	31.54	31.35	31.20	42.59	42.42	42.44	42.26
淨值	36.03	35.82	35.99	36.28	36.08	35.57	36.64
基金	30.73	31.22	32.17	33.37	34.11	34.81	36.46
資本公積	5.35	4.60	3.82	2.91	1.97	0.76	0.18
累積餘絀	-0.06	0	0	0	0	0	

## 二、可用資金變化情形

- (一)本校 102 至 106 年度經相關業務活動後，期末現金數由 6.59 億餘元回升至 8.23 億餘元，約增加 1.64 億餘元，主要係因 104 及 105 年度教育部回補本校前以營運資金先行墊付之行政大樓新建工程約 1.10 億元，及 105 至 106 年度間無支出大額工程經費款，致現金存量逐年遞增；另本校「多功能學生活動中心興建工程」30%基本設計報告書業經行政院公共工程委員於 106 年 9 月 1 日以臺教高(三)字第 1060123180 號函核定在案，該工程核定總經費 2 億 2,247 萬 5 千元，其中政府補助 1 億 5 千萬元，本校自籌 7,247 萬 5 千元（含捐贈款支應 2,000 萬元），並於 105 及 106 年預算中分別編列規劃設計監造費 520

萬元及 1,500 萬元，108 年編列國庫撥款 1 億 2,219 萬 1 千元及本校自籌款支應 8 萬 4 千元，辦理構體工程施工。預估 108 年至 110 年經各項業務活動後，各年期末現金分別約為 8.80 億餘元、8.32 億餘元及 8.39 億餘元。

(二)在保守穩健原則下，各年度期末現金另加計「短期可變現資產」及扣減「短期須償還負債」後，108 至 110 年預估期末現金分別為 7.64 億餘元、7.27 億餘元及 7.34 億餘元，3 年間累計減少約 0.3 億餘元，主要係動用學校自有資金 0.67 億餘元支應多功能學生活動中心興建工程所致。

(三)另其他重要財務資訊部分，108 年度預計由國庫撥款 1.22 億餘元支應多功能學生活動中心興建工程款，至以後年度仍有已核定尚未編列之多功能學生活動中心興建工程預算 8,000 萬元（政府補助 1,280 萬 9 千元、民間捐款 2,000 萬元及本校自籌 4,719 萬 1 千元）待編列執行。

【表 4】其他重要財務資訊

單位：千元

工程名稱：多功能學生活動中心興建工程					
經費來源	工程總經費	以前年度已編列預算數	107年度預算數	108年度預算數	109年度預計數
政府補助	150,000	15,000	0	122,191	12,809
學校已提撥之準備金支應（捐贈款）	20,000	0	0	0	20,000
學校可用資金支應	52,475	5,200	0	84	47,191
外借資金	0	0	0	0	0
小計	222,475	20,200	0	122,275	80,000

資料來源：本表係整理自依教育部規定之可用資金計算方式及變化情形表資料；該表詳另參本規劃書第18頁。



【表 5】103至110年可用資金變化情形表

單位：千元

項目	103 年	104 年	105 年	106 年	107 年	108 年	109 年	110 年
期末現金	628,694	661,294	763,544	768,117	812,902	879,520	832,300	839,126
＋短期可變現資產	17,669	26,104	29,461	26,104	29,640	13,817	13,817	13,817
－短期須償還負債	133,870	162,240	159,602	161,621	159,601	129,229	119,229	119,229
= 期末可用資金	512,493	525,158	633,403	632,600	682,941	764,108	726,888	733,714
較上年度增減金額	-34,866	12,665	108,245	21,586	50,341	81,167	-37,220	6,826
期末已核定尚未編 列之營建工程預算	—	—	217,275	202,275	202,275	80,000	0	0

備註：1. 資料來源：本表係整理自依教育部規定之可用資金計算方式及變化情形表資料。

2. 103 至 106 年為決算數，107 及 108 年為預算案數， 109 及 110 年為預計數。

# 肆、風險評估

## 一、財務風險評估

依國立大學校院校務基金管理及監督辦法第30條規定：「學校執行校務基金有下列情形之一者，本部得命學校限期改善；屆期未改善者，得視其情節輕重，調降學校依第九條第一項所定比率上限或限制不得支給：一、年度決算實質短絀。二、第八條第一項第一款至第三款人事費支出超過最近年度決算自籌收入百分之五十。三、可用資金過低，致影響學校校務基金健全。……」茲依上揭財務風險預警指標事項就本校近年財務情形，簡要說明如下：

(一)年度決算實質賸餘數偏低，存有發生年度決算實質短絀之虞

### 1. 現行相關規範及其影響

(1)依據國立大學校院校務基金管理及監督辦法第 30 條規定，學校執行校務基金有「年度決算實質短絀」者，教育部得命學校限期改善；屆期未改善者，得視其情節輕重，調降學校發放「編制內教師及研究人員本薪（年功薪）、加給以外之獎補助給與及聘用編制外人員」等支出之比率上限或限制不得支給。

(2)復依教育部報經行政院核定之「不發生短絀」計算方案（自 99 年度開始實施），計算方式係依各校前一年度決算之『收支餘絀表』中，將『總收入金額』減『總支出扣除學校最近 5 年國庫撥款增置固定資產比率之折舊費用後之淨額』，作為衡量之依據。依該方案在各校不發生短絀及不增加國庫負擔前提下，得以學雜費等自籌收入 50%比率範圍內，辦理人事待遇鬆綁，惟各校應自行妥適管控整體財務狀況，嗣後不得以此為由另要求國庫補助。

### 2. 102 至 106 年度伸算結果

本校102至106年度收支短絀數分別為1億1,463萬元、1億0,305萬元、1億1,466萬元、1億0,331萬元及1億0,993萬元。經依據上開「不發生短絀」方案計算，上開短絀數經加回學校最近5年國庫撥款增置固定資產比率之折舊費用後淨額後之賸餘數分別為555萬元、1,035萬元、9萬元、389萬元

及313萬元，如表6。顯示本校近5年依「不發生短絀」方案計算後之賸餘金額偏低，且已接近發生決算實質短絀之臨界點，足見本校財務風險仍高。

【表 6】102至106年度依「不發生短絀」方案計算後之餘絀明細表

項目	102 年	103 年	104 年	105 年	106 年
本期賸餘(短絀-)	-11,463	-10,305	-11,466	-10,331	-10,993
依「不發生短絀」方案計算可加回金額	12,018	11,340	11,457	10,720	11,306
依「不發生短絀」方案計算之賸餘金額	555	1,035	9	389	313

資料來源：整理自本校 102 至 106 年國立大學校院校務基金學校是否發生財務短絀計算工作底稿資料。

(二)規範之人事費支出占最近年度決算自籌收入比率逐年攀升

依管監辦法第 9 條第 1 項規定，學校得以自籌收入支應 1. 編制內人員本薪（年功薪）與加給以外之給與；2. 編制內行政人員辦理自籌收入業務有績效之工作酬勞；3. 編制外人員之人事費等 3 類人事費，其合計總數應以最近年度決算自籌收入百分之五十為限。經統計本校 104 至 106 年度上述人事費依規定實際支給數分別為 1 億 7,595 萬餘元、1 億 8,245 萬餘元及 1 億 9,043 萬餘元，逐年遞增，另該等人事費占最近年度決算自籌收入之比率分別為 35.50%、36.27%及 35.97%；經檢視上列人事費逐年攀升原因，主要係編制外人員人事費持續增加所致，3 年內計增加 1,436 萬餘元，雖其所占比率雖未超過規定之 50%上限，惟呈逐年上升趨勢，顯示本校編制外人員之進用仍有待積極管控。

【表 7】104至106年度人事支出占最近年度決算自籌收入情形表

項目	104 年決算	105 年決算	106 年決算
編制內人員本薪（年功薪）與加給以外之給與金額	39,063,307	36,212,202	39,533,913
+ 編制外人員之人事費	134,600,708	143,382,966	148,965,201
+ 編制內行政人員辦理自籌收入業務有績效之工作酬勞	2,294,328	2,862,244	1,934,224
= 依管監辦法第 9 條第 1 項規定以學校自籌收入 50%為上限所支給範圍金額合計（A）	175,958,343	182,457,412	190,433,338
最近年度決算自籌收入合計（B）	495,684,402	503,119,664	529,388,398
依管監辦法第 9 條第 1 項規定以學校最近年度決算自籌收入 50%為上限所支給人事支出比率（C=A/B）	35.50%	36.27%	35.97%

(三)年底可用資金占最近年度決算平均每月現金經常支出倍數逐年成長

經統計本校104至106年度年底可用資金總額度分別為5.25億餘元、6.33億餘元及6.57億餘元，呈遞增趨勢，其中105年度較104年度增加約1.08億餘元主要係本校105年度間無執行較大之營建工程，及教育部回補本校前以營運

資金先行墊付之行政大樓新建工程0.54億餘元，致該年度現金流入劇增；另本校近3年度現金經常支出分別為7.72億餘元、7.95億元及8.06億餘元，整體亦呈現上升之趨勢，年度現金經常支出成長約0.34億餘元，學校整體現金流入大於流出，致可用資金逐年增加，年底可用資金占最近年度決算平均每月現金經常支出倍數逐年成長，詳表8。

【表 8】104至106年年底可用資金占最近年度決算平均每月現金經常支出表

單位：元

項目	104 年決算	105 年決算	106 年決算
(一)截至每年 12 月底止可用資金情形			
現金(D)	661,293,784	763,544,179	823,479,121
＋短期可變現資產(E=1+2+3)	26,103,695	29,460,923	13,817,009
－短期須償還負債(F=4-5+6+7+8-9)	162,239,701	159,600,663	180,319,542
＝可用資金(G=D+E-F)	525,157,778	633,404,439	656,976,588
(二)最近年度決算平均每月現金經常支出情形			
業務總支出	1,061,232,704	1,106,436,858	1,132,906,913
－折舊、折耗及攤銷數	166,749,092	166,858,482	182,240,587
－建教合作成本	133,729,595	156,898,271	156,347,821
＋建教合作成本項下之折舊、折耗及攤銷數	11,152,672	11,829,685	11,745,047
＝現金經常支出情形(H)	771,906,689	794,509,790	806,063,552
平均每月現金經常支出情形(I=H/12)	64,325,557	66,209,149	67,171,963
(三)截至每年 12 月底止可用資金占最近年度決算平均每月現金經常支出倍數(J=G/I)	8.16	9.57	9.78

(四)目前因應措施

針對未來少子化學生數預估減少，及參酌近年財務狀況趨勢，本校將持續推行本校制定之相關開源節流措施，簡述如次：

- 1. 開源－擴大自籌收入（包含建教合作收入、推廣教育收入、財務收入、資產使用收入、受贈收入、提高學校統籌之管理費、增加利息收入及訂定合理收費標準與充分利用設備場地）
  - (1)建教合作及推廣教育等收入部分：依據本校開源節流實施要點規定，落實對外積極爭取產學合作及專案補助計畫收入、開辦各項推廣教育班，增加推廣教育收入等開源具體措施。

- (2)財務收入部分：賡續加強資金投資管理，創造最大投資收益。
- (3)受贈收入部分：將募款目標具體化，整合學校年度發展重點計畫，如館舍興建、獎學金、講座及學術會議、設施改善等。
- (4)提高學校統籌之管理費部分：合理提高學校統籌之管理費，納入校務基金，以填補學校短絀。
- (5)增加利息收入部分：隨時檢討現金流量，靈活調度經費，將閒置資金轉存定期存款，以增加利息收入。
- (6)訂定合理收費標準與充分利用設備場地部分：各單位應定期檢討現行各項收入，訂定合理收費標準，並將學校之設備及場地充分利用，如場地出借等。

## 2. 節流—擷節成本

- (1)合理管控人力並期建立員額彈性調整及運用管理機制，精實組織人力，管控人事支出。
- (2)控留一定專任教師員額，預留人事費額度作為支應兼任教師鐘點費之用。
- (3)嚴謹控管教師人數及開課總量，朝大班協同教學發展，擷節教師鐘點費。
- (4)建立行政(教學)助理考核、獎勵與晉升制度，爰依人員進用程序、工作性質及職責程度，降低冗員並汰換不適任人員，有效運用人力。
- (5)依據本校開源節流實施要點規定，每年按季將校內各單位執行情形彙整提報校務基金管理委員會追蹤其執行成效。

## 二、內外部環境 SWOT 分析

有關本校內外部環境之優劣情勢，參考自我評鑑報告書及校務中長程發展計畫所列內外部環境 SWOT 分析結果，表列如下：

【表 9】國立高雄大學優勢與劣勢、危機與轉機（SWOT）分析表

<div>內部分析</div> <div>策略方案</div> <div>外部分析</div>		優勢（S）	劣勢（W）
		S1：地理環境優勢 S2：教師專業優勢 S3：學生資質優勢 S4：特色系所優勢	W1：教職員生員額少 W2：校友數少且年輕 W3：教師產學實務經驗不足 W4：財務資源不足
機會 (O)	01：區域特色產業發展趨勢 02：就業導向之高教趨勢 03：數位資訊學習網絡趨勢 04：國際化交流趨勢 05：Me 世代（自我中心世代）學生之獨特特質趨勢 06：人工智慧科技之應用趨勢 07：大學社會責任與在地連結	●推動在地產業特色人才培育 ●鼓勵教師多元專業發展 ●推動企業參與式跨領域就業學程（產學聯合認證） ●堅實學生基礎能力培養及終身教育，推動學生企業實習 ●配合新南向政策，深耕東亞高教，設立東南亞發展中心 ●推動六 Q 學習，強化學生創新創業能力及輔導，落實法治教育（法學素養） ●加強與在地產業界交流與合作，增加產學研究計畫、專利與技轉能力 ●運用大數據及雲端科技特色學程，強化學生 AI 創業能力	●引入業師協同教學，引導學生適性發展 ●推動教師赴業界研習，鼓勵產學合作 ●完善國際化學習環境，型塑國際化校園，每年透過募款，增撥 200 萬元國際化專款 ●結合數位課程（如 MOOCs），發展特色教材 ●推動三業三師輔導，結合校友資源，強化學生創新創業輔導 ●應用數據探勘與資訊科技，強化校務研究，支援校務決策 ●課程連結社區文化保存、環境永續，促進社區與學校特色發展發展
	T1：高教資源緊縮 T2：國內外高教競爭激烈 T3：少子化之影響 T4：國際環境之衝擊	●建立第三學制暑期先修班，推動區域高中優質精進計畫，及開授高中探索課程學分班，儲備生源 ●提升全英語課程/學程數量 ●推動雙聯學制，簽署國際學術交流協議（MOU） ●積極參與教育展，擴大招收境外學生，提升國際交換學生人數 ●整合校內研發資源，成立重點研究中心 ●深化教師獎優制度，鼓勵產學研發	●結合校務研究，力行校園資源有效分配及應用 ●活化校地空間，成立校務基金投資管理小組，推動企業募款 ●推動跨校合作機制，高東屏區域跨校資源整合與分享 ●積極參與南台灣大學校院相關聯盟並執行整合型計畫，共創教學卓越 ●強化與高雄市政府、企業及公部門合作，建構特色區域產學研究中心 ●推動資訊化作業環境（如，電子公文系統），建構完善教學平台
威脅 (T)			

## 伍、預期效益

茲依本校 107-111 年校務中長程發展計畫書，將 108 年度主要預期效益按「教與學」、「研究與產學」、「校園設施與環境」、「國際化」與「組織與行政」等 5 個面向，簡要說明如下：

### 一、教與學面向：

- (一)預估承接教育部計畫案數及金額可達 30 件及 53,849,783 元。
- (二)預估開設跨系、所、學位學程、學院整合學分學程數量達 15 堂，修習「跨系、所、學位學程、學院整合學分學程」課程之修課學生人次（以學年度計算）為 5,200 人。
- (三)預估開設全英（外）語課程數計 149 堂（以學年度計算），全英（外）語課程／校全部課程 6%，修習全英（外）語課程學生達 3,500 人次，開設全英（外）語授課學分學程數達 3 堂（以學年度計算），修習全英（外）語學分學程課程之修課學生達 500 人次（以學年度計算）。
- (四)將校外實習納入正式課程或畢業門檻之學系數/全校學生參與校外實習之總人數為 18 系 26 門課/285 人。
- (五)預估推廣教育中心開班數及收入金額分別為 79 班及 13,262,356 元。

### 二、研究與產學面向：

- (一)承接科技部計畫案數及金額分別為 130 件及 93,660,905 元。
- (二)承接產學委託計畫數及金額分別為 87 件及 61,373,165 元。
- (三)專利申請權人為本校且於當年度通過校內技推委員會審議通過各國專利件數 18 件，專利申請權人為本校且於當年度簽訂技術移轉合約書之技術計 7 件。
- (四)專任教師發表期刊論文期刊篇及均數分別為 314 篇及 1.4 篇。

### 三、校園設施與環境面向：

- (一)節能、環保、四省與減碳部分：預計全校資源回收量為 21959.2 公斤，減少 2.5%，用電節約率 1.5%，用水節約率 8%，用油節約率 1.3%，用紙節約率 8%，減少用電量、用水量、用紙量以及用油量等減少二氧化碳排放量 1.5%。  
(106 年建置太陽能光電應可大幅減少用電量，惟建置後仍需配合各項節電措

施，節電率較難呈現大幅度減量成效，推估節電率逐年減少。）

(二)持續維持校內植物物種多樣性（喬木物種數）達 131 種，全校公共藝術作品總累積數 8 件。

(三)提升每位學生單位投資額（教學訓輔成本/學生人數）達 141,572 元。

(四)爭取新興工程預算（多功能學生活動中心）10 億 2,275 萬元，預計工程進度 100%，工程完工辦理驗收。

#### 四、國際化面向：

(一)預計簽約之國際學校合作數為 320 件。

(二)預計主辦國際研討會次數達 7 次。

(三)預計師生出席國際會議 560 人次。

(四)預計交換及國際學生數，其中 Incoming 及 Outgoing 交換生人數 400 人，僑生入學人數/可招生數（當學年度）為 83/163，外籍生入學人數/可招生數（當學年度）為 10/131，陸生入學人數/可招生數（當學年度）為 6/7。

#### 五、組織與行政面向：

(一)預計畢業生/家長對學校學習環境、設施、定位理念等整體滿意度達 64%（以整體調查結果之平均分數除以 5，再乘以 100%）。

(二)預計泰晤士報 THE 公布之全球大學排名 1001<sup>+</sup>名，遠見雜誌公布之全國大學排名 31-40 名，土耳其中東理工大學公布之全球大學排名全台 32<sup>+</sup>名。

(三)預計 108 年全校整體捐贈收入總值（含一般捐贈、學生勵學基金、產學合作、建築物等捐贈）達 8,200,000 元

(四)預計寄送「高大校友通訊」每年 4 次，高大電子報每月 2 次，拜會企業界人士每月 1 次。



# 陸、投資管理小組 108 年投資規劃

## 一、前言

投資管理小組於 106 年初成立，並於相關法規設置通過後，於 106 年 10 月開始買入投資標的，首次的買入標的包含特別股、ETF 與股票型基金，投入金額共計 984 萬。107 年 3 月投資管理小組再度投入 185 萬資金買入特別股。目前（107 年 10 月）總共投入的金額為 1,169.3 萬，約占投資管理小組被核定投資金額上限 2,000 萬的 58.4%。由於投資管理小組是以長期投資的角度思考投資策略，因此，截至目前為止並未出售過任何持有的投資標的，在投入將近一年的期間中，投資標的的股利共發放 31.1 萬，顯著優於校務基金原有的定存利率。由於目前投入的資金已近 6 成，且美元的持續升息與前景難料的貿易戰都可能對全球金融市場具有重大的影響，因此，在新的 108 年，我們不急於加碼買進更多的部位，而是會持續關注國際金融局勢的演變與手中持有部位的價格與價值的變動，審慎思考是否加碼、減碼或是否需要改變投資標的。

## 二、金融市場的現況與趨勢

### （一）影響國際金融市場的二件大事

2018 年有二個重要的金融與經濟事件持續影響全球的金融市場，且其影響時間將持續到 2019 年甚至於更長遠的未來。首先是美元的升息政策影響了全球的資金移動與匯率，其次是美國與中國以及美國與其他國家之間的貿易戰對於全球的貿易與供應鏈的布局將有顯著的影響。

2018 年美國聯準會的貨幣政策持續朝著縮表升息的方向前進，截至 9 月底之前，美國在 2018 年已經升息了三次，每次升息幅度為一碼，且預計還會在今年底之前再升息一次。聯準會的持續升息政策一方面吸引了大批的資金往美國移動，另一方面也推升了美元相對世界上其他主要貨幣的顯著升值。展望 2019 年，美國聯準會仍會持續讓長期處於低檔的利率往正常利率水準的方向移動，目前的訊息顯示，2019 年美國大約還會升息三次。相對於美國的升息，歐元與日圓則持續其低檔的利率政策，不過英國亦已於 2018 年 8 月宣布升息一碼。合理預期，隨著美元持續的升息，其他主要國家包括台灣都會有更大的升息壓力與升息的可能性，全球的股市與債市也都將因升息而受到一定程度的影響。

美、中為全球最大的二個經濟體，除了二個國家長期以來有巨額的貿易往來，美國也長期相對於中國大陸處於巨額的貿易逆差。不管是單純為了改善此一貿易上的不平衡，或有其他更多的經濟與政治上的考量，美國於 2018 年開始針對從中國進口的商品加徵關稅，中國大陸也針對美國的政策採取了相對應的報復措施。於是，被加徵關稅所影響的商品愈來愈廣泛，且雙方的敵對態勢目前仍未有緩解的跡象。若此一貿易戰能在短時間內落幕，或許不會對經濟與企業的營運造成太大的困擾，但若貿易戰的時間拉長甚至愈演愈烈則將

對全球的企業與金融市場帶來重大且負面的影響，包括台灣許多在供應鏈中提供產品的廠商可能需要重新思考與調整其生產基地。

## (二)國內的金融市場的現況與展望

延續 2017 年的多頭走勢，台股指數今年突破了 11,000 點，這是 1990 年以來股價指數的最高點。處於這段時間相對高點的股價指數，是否就因此讓我們就需要擔心股市的泡沫風險？從基本面與價值投資的角度來看，相對於上市公司的獲利能力，目前的股價指數仍不算太高或有不合理的泡沫存在。根據台灣證券交易所的統計，台灣上市公司目前（2018 年 10 月 1 日）的平均本益比為 15.66，這個數字放在股市歷史的脈絡上並不算過高。以民國 86 年至 105 年這一段時間的台灣股票市場本益比而言，本益比的中位數是 19.96，80 百分位數是 39.53，20 百分位數是 15.90，現在的本益約略處於 20 百分位數。此外，目前的平均股價淨值比為 1.76，這個數字放在股市歷史的天平上同樣也不算過高。以民國 86 年至 105 年這段期間的台灣股票市場股價淨值比而言，股價淨值比的中位數是 1.98，80 百分位數是 3.3，20 百分位數是 1.64，現在的股價淨值比仍低於過去 20 年歷史資料的中位數。

雖然以上的數字顯示台股目前並無泡沫化的疑慮，但這是建立在上市公司可以持續擁有現在的獲利能力或獲利可以進一步上揚的基礎之上。若獲利能力衰退，當然股價也可能相對應的下跌。例如，台灣許多上市公司均扮演許多重要電子產品的中間供應鏈廠商，貿易戰若長期延續將嚴重影響國內上市櫃公司的獲利能力。其次，從金融海嘯以來，全球在貨幣寬鬆與低利率的刺激下，主要國家包括台灣的房地產均創下歷史的高點，萬一主要國家的房地產在短期間內有較大幅度的下滑，將可能引發另一波的金融危機，甚至是比前一波金融海嘯更大的危機。

隨著美國聯準會的持續升息，美國 10 年期公債的殖利率已經越過了 3%。可以想見，當明年聯準會持續升息時，殖利率仍會進一步走升，亦即，債券價格將進一步下跌。若國內持續目前的超低利率不升息，將對資金出走與台幣貶值造成更大的壓力。雖然截至目前為止國內央行並未因美國多次的升息而跟進，但央行總裁已不只一次預警國內的利率不會一直都處於這麼低的水準，投資人應該要有心理準備。一旦國內開始進入升息階段，那麼，就有可能如美國般走進緩慢但穩定的升息循環，債券價格也將因此而逐步的走低。

## 三、投資組合的現況與 108 年的規劃

### (一)投資組合的現況

投資管理小組已於 106 年 10 月至 107 年 3 月間陸續完成擬定的投資部位，目前總投資金額為 1,166.5 萬，加上 2.8 萬的交易成本，總投入金額為 1,169.3 萬。在這一年中投資標的中的特別股與 ETF 的股利收入總合為 31.1 萬，此一股利收入顯著優於存放於定存的利息收入，亦符合投資管理小組的期望目標。詳細的投資組合內容以及各個投資標的占投資管理小組被核准投資金額上限的比率分別如表 10 與圖 3 所示。

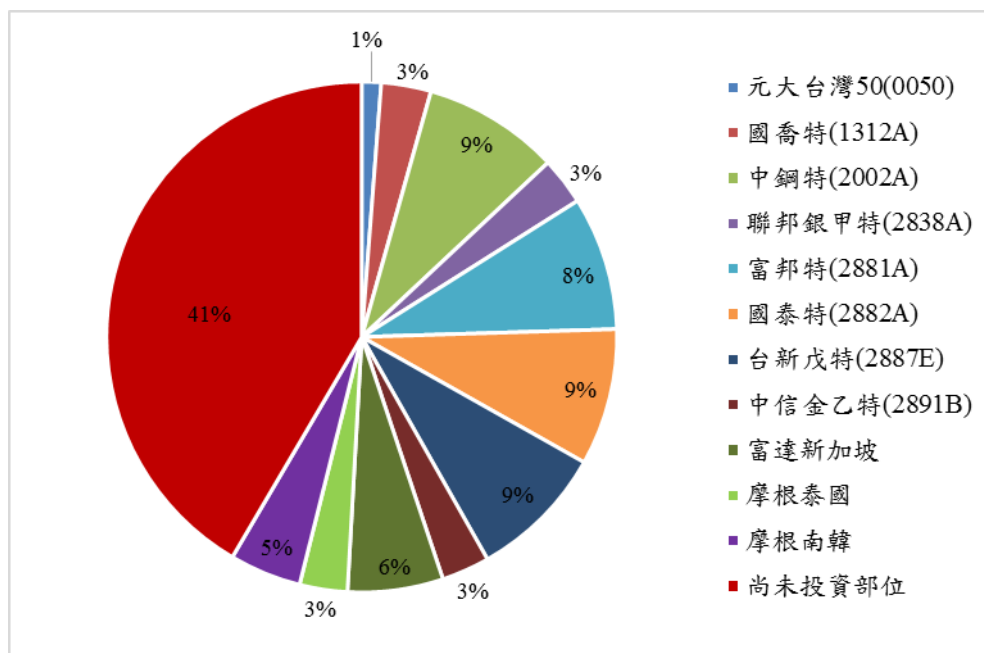
現有投資組合的主要特色如下：首先，投資管理小組被校務基金管理委員會核准的投資金額上限為 2,000 萬，目前已投入的投資部位為 1,169.3 萬，約占投資金額上限的 58.4%。

整體而言，我們認為這是一個還算穩健與保守的投資比率。萬一遭遇金融市場的反轉，我們還有部位可以在低檔買進具有價值的資產。其次，我們的投資組合適度考慮了風險分散的需要，亦即我們的投資標的涵蓋了不同國家與不同類型的金融商品。再者，在現有的投資組合中，我們最主要的投資標的是相對穩健與安全的特別股，分別是台新戊特(2887E)、富邦特(2881A)、中鋼特(2002A)、國泰特(2881A)、國喬特(1312A)、聯邦銀甲特(2838A)與中信金乙特(2891B)。這 7 檔特別股的總投入金額（含交易成本）為 872.4 萬，且這 7 檔特別股的股利殖利率約在 3%-4%之間，相對於校務基金目前僅約 1%的定存利率，我們希望這些特別股能持續為校務基金帶來相對穩定且高於定存利息的收益。最後，投資組合也包含較少部位的資金投資於股票 ETF 與共同基金，包括元大台灣 50 ETF (0050)、富達新加坡基金、摩根泰國基金與摩根南韓基金，這些標的的總投入資金為 296.7 萬。

整體而言，投資管理小組對於這些投資標的都是以長期的角度進行投資，特別股的部分著重於每年可領取高於定存利息的特別股股利，股票 ETF 與共同基金的投資則是期望透過長期的持有可獲取合理的資本利得。

【表 10】107 年 10 月投資組合現況

投資標的	數量	價格	投資金額	交易成本	總投入金額	現金股利	淨投資成本
元大台灣 50(0050)	3,000 股	81.5	244,500	97	244,597	8,700	235,897
國喬特(1312A)	19,000 股	33.2	630,800	251	631,051	30,400	600,651
中鋼特(2002A)	41,000 股	42.15	1,728,150	689	1,728,839	57,400	1,671,439
聯邦銀甲特(2838A)	12,000 股	50.3	603,600	240	603,840	5,444	598,396
富邦特(2881A)	27,000 股	62.7	1,692,900	675	1,693,575	66,420	1,627,155



國泰特(2882A)	28,000 股	61.8	1,730,400	690	1,731,090	63,840	1,667,250
台新戊特(2887E)	33,000 股	52.3	1,725,900	688	1,726,588	78,375	1,648,213
中信金乙特(2891B)	10,000 股	60.9	609,000	242	609,242	431	608,811
富達新加坡			1,200,000	10,800	1,210,800		1,210,800
摩根泰國			600,000	5,400	605,400		605,400
摩根南韓			900,000	8,100	908,100		908,100
總計			11,665,250	27,872	11,693,122	311,010	11,382,112

註 1：證券手續費為 0.0399%，基金手續費為 3%\*0.3=0.9%

註 2：淨投資成本=總投入金額-現金股利

【圖 3】107 年 10 月投資標的占投資金額上限的比率

## (二)108 年投資組合的規劃與調整

投資管理小組對於校務基金投資的思考有二個基本方向。首先，我們希望能獲得高於校務基金原先的定存收益，其次，我們會相對重視投資部位整體的安全與穩定性。因此，我們主要以長期投資的角度選擇投資標的。除非標的物的價格出現較大幅度的變動或標的物的價值有明顯的改變，我們才會謹慎的思考是否要對該投資標的加碼或減碼。

投資管理小組認為 108 年投資組合可能的調整主要需考慮幾件事情：首先，目前已投資部位約占投資管理小組被授權可投資金額的上限的 60%，這或許是一個相對合理的比率，因此，投資管理小組目前並不急於加碼建立新的部位。其次，金融市場的風險可能對金融商品的價格造成顯著的影響，投資管理小組可檢視在這新的情勢下是否有好的投資機會出現。例如，美國的持續升息是否造成主要國家的跟進？升息對金融市場的影響？如果美國持續的升息使得投資級債券的殖利率顯著高於國內的定存利率，或許這些較高殖利率的投資級債券可以做為投資管理小組投資規劃的可能標的。又例如，貿易戰對經濟與企業獲利的影響程度？如果貿易戰導致股票市場受心理層面的影響而出現大跌，然而公司的獲利基本面並沒有太大的影響，或許這些跌深地區的股票型基金或 ETF 也可以做為投資管理小組投資規劃的可能標的。再者，投資管理小組會持續關注目前持有的投資標的其基本面與價值是否下跌，若投資標的價值下跌投資管理小組需思考是否減碼或退出持股。

整體而言，投資管理小組 108 年的思考方向是不急著買、不急著賣與靜靜地領取高於定存利率的特別股股息。

## 四、結論

基於學校穩健經營的特性，投資管理小組成立的背景與動機主要是希望能在不承受太大風險的情形下提升校務基金的收益。因此我們將大部分的資金配置在特別股，亦即我們把特別股當作長期持有的核心投資部位，因為這些特別股的價格長期而言波動性將遠小於普通股，且特別股股利的收益率長期而言又顯著優於目前的定存利率。我們因此認為在定存利息未大幅上漲使特別股相對優異的殖利率失去吸引力之前，以及特別股的發行公司獲利能力未顯著反轉的情況下，特別股的持有都持續具有一定程度的合理性。另外，我們有少部分的資金投入在 ETF 與股票型基金，雖然同樣以長期的價值投資觀點選擇標的，如果投資標的價格或價值有比較大的變動，投資管理小組可進一步思考是否加碼、減碼或改變投資標的。

## 國立高雄大學教師借調與回饋金處理準則 修正草案條文對照表

94 年 2 月 22 日第 14 次主管會報通過，94 年 3 月 11 日第 62 次行政會議通過

101 年 3 月 23 日第 121 次行政會議修正通過

103 年 10 月 15 日第 107 次主管會報修正通過，103 年 10 月 24 日本校第 140 次行政會議修正通過

是 107 年 11 月 23 日第 136 次主管會報修正名稱及全文

修 正 名 稱	現 行 名 稱	說 明
國立高雄大學教師借調與回饋金處理 <u>要點</u>	國立高雄大學教師借調與回饋金處理 <u>準則</u>	本規定係依據教育部「教師借調處理原則」訂定，前開原則屬「行政規則」，爰提請修正法規名為「國立高雄大學教師借調與回饋金處理要點」，以合乎法制。
修 正 條 文	現 行 條 文	說 明
<u>一、</u> 國立高雄大學（以下簡稱本校）為因應國家科技發展，落實產學合作，擴大教師人力運用，辦理本校教師借調及提供合理回饋事宜，特依據教育部「教師借調處理原則」及相關規定訂定本 <u>要點</u> 。	<u>第一條</u> 國立高雄大學（以下簡稱本校）為因應國家科技發展，落實產學合作，擴大教師人力運用，辦理本校教師借調及提供合理回饋事宜，特依據教育部「教師借調處理原則」及相關規定訂定本 <u>準則</u> 。	條次修正為點次，並修正部分文字。
<u>二、</u> 本 <u>要點</u> 所稱借調係指政府機關、民意機關、公私立學校、公立研究機構、財團法人、社團法人或依人民團體法組織之團體，公、民營營利事業機構，因業務特殊需要，商借本校教師，以全部時間至該機關（構）擔任特定之職務或工作者。借調應辦理留職停薪，完成交代手續，始得前往。前項借調至財團法人、社團法人或依人民團體法所組織之	<u>第二條</u> 本 <u>準則</u> 所稱借調係指政府機關、民意機關、公私立學校、公立研究機構、財團法人、社團法人或依人民團體法組織之團體，公、民營營利事業機構，因業務特殊需要，商借本校教師，以全部時間至該機關（構）擔任特定之職務或工作者。借調應辦理留職停薪，完成交代手續，始得前往。 前項借調至財團法	條次修正為點次，並修正部分文字。

<p>團體，其設置章程須經政府核准有案，並有助於本校整體發展者為限。</p>	<p>人、社團法人或依人民團體法所組織之團體，其設置章程須經政府核准有案，並有助於本校整體發展者為限。</p>	
<p><u>三、教師借調期間以一次二年為原則，必要時得延長之，延長期間以二年為限。擔任有任期職務者，其借調期間依其任期辦理，並以借調一任為限。依前項借調期滿得再行借調，並以一次為限。</u></p>	<p><u>第三條</u> 教師借調期間以一次二年為原則，必要時得延長之，延長期間以二年為限。擔任有任期職務者，其借調期間依其任期辦理，並以借調一任為限。 依前項借調期滿得再行借調，並以一次為限。</p>	<p>條次修正為點次，並修正部分文字。</p>
<p><u>四、教師申請借調應與其專長、所授課程相關或因業務特殊需要者為限。借調申請須經本校各級教評會審議通過，經校長同意後借調。</u> <u>教師於借調期間，每學期應返校義務講授至少一門課程(二學分或三學分)且不支領鐘點費。但因借調機關(構)所在地區或性質特殊者，經專案簽准者，不在此限。</u></p> <p>教師借調至營利事業機構期間，所屬學系（所）得聘任兼任教師，兼課鐘點費由學術回饋金支應。</p> <p>教師借調至營利事業機構，學校應與該事業機構約定收取學術回饋金，回饋金以該教師於本校支領之薪給總額或任職機構薪俸中較高者之百分之三十以上為原則，依個案訂定。但教師借調至與本校簽訂建教、產學合作協議（明訂有</p>	<p><u>第四條</u> 教師申請借調應與其專長或所授課程相關者為限。借調申請須經本校各級教評會審議通過，經校長同意後借調。教師借調至營利事業機構期間，所屬學系（所）得聘任兼任教師，兼課鐘點費由學術回饋金支應。</p> <p>教師借調至營利事業機構，學校應與該事業機構約定收取學術回饋金，回饋金以該教師於本校支領之薪給總額或任職機構薪俸中較高者之百分之三十以上為原則，依個案訂定。但教師借調至與本校簽訂建教、產學合作協議（明訂有「借調人員」條款）或已對本校具一定貢獻（如大額捐款）之機構或團體，且由借調之教師或所屬學系（所）主管與借調機構協商後，提</p>	<p>一、條次修正為點次。</p> <p>二、查教育部 104 年 10 月 30 日臺教人（二）字第 1040139741B 號令發布修正「教師借調處理原則」第二點規定：「教師借調應與其專長、所授課程相關或因業務特殊需要，並經學校同意後，始得辦理。」，爰檢討修訂本點第一項規定文字。</p> <p>三、至增訂第二項教師於借調期間返校義務授課規定部分，說明如下：</p>

<p>「借調人員」條款)或已對本校具一定貢獻(如大額捐款)之機構或團體,且由借調之教師或所屬學系(所)主管與借調機構協商後,提請各級教評會議,依本原則酌予減少。</p> <p>依前項收取之回饋金,分擔其教學工作之教師之兼課鐘點費需以現金支付;其餘回饋金,營利事業機構得以簽約時前一個月之市面平均價值股票替代。</p> <p>學術回饋金額度依個案與任職營利事業機構協商後,送研究發展處審查,提請各級教評會議及校長核定後,由研究發展處與營利事業機構辦理簽約事宜。</p>	<p>請各級教評會議,依本原則酌予減少。</p> <p>依前項收取之回饋金,分擔其教學工作之教師之兼課鐘點費需以現金支付;其餘回饋金,營利事業機構得以簽約時前一個月之市面平均價值股票替代。</p> <p>學術回饋金額度依個案與任職營利事業機構協商後,送研究發展處審查,提請各級教評會議及校長核定後,由研究發展處與營利事業機構辦理簽約事宜。</p>	<p>(一)本校「教師升等辦法」第五條第三款、「教授休假研究辦法」第五條、「教師申請出國講學及國內外研究進修辦法」第四條第二項等規定,雖明定借調教師依規定鐘點返校義務授課者,於申請相關事項時,得採計借調期間一定年資。</p> <p>惟實務作法上,本校自 102 學年度迄今借調他機關(構)教師共計 6 人,其中 5 人返校授課並支領鐘點費。</p> <p>(二)又中山大學、嘉義大學已明訂借調教師應返校義務授課,另高雄師範大學、屏東大學、成功大學、高雄科技大學、屏東科技大學等校雖未明文規定,但實務上要求借調教師返校義務授課。基此,考量各系</p>
---	---	--



		(所)開設每門課程學分數之差異性，增訂本點第二項規定。
<u>五、</u> 營利事業機構依 <u>第四點</u> 規定所應繳納之學術回饋金，由本校統一收取後，扣除學系（所）所聘兼任教師之兼課鐘點費後，餘額按校方百分之三十，學院百分之二十，學系（所）百分之五十比例分配。	<u>第五條</u> 營利事業機構依 <u>第四條</u> 規定所應繳納之學術回饋金，由本校統一收取後，扣除學系（所）所聘兼任教師之兼課鐘點費後，餘額按校方百分之三十，學院百分之二十，學系（所）百分之五十比例分配。	條次修正為點次。
<u>六、</u> 教師借調營利事業機構期間，利用本校資源完成之研究成果，應依本校「研究發展成果及技術移轉管理辦法」規定辦理。	<u>第六條</u> 教師借調營利事業機構期間，利用本校資源完成之研究成果，應依本校「研究發展成果及技術移轉管理辦法」規定辦理。	條次修正為點次。
<u>七、</u> 教師借調至營利事業機構任職，未依本 <u>要點</u> 之規定辦理者，得送請教師評審委員會處理，併列入續聘、升等及教師評鑑參考。	<u>第七條</u> 教師借調至營利事業機構任職，未依本 <u>準則</u> 之規定辦理者，得送請教師評審委員會處理，併列入續聘、升等及教師評鑑參考。	條次修正為點次，並修正部分文字。
<u>八、</u> 教師借調出任公職或至私立學校擔任教師、校長期間，其年資將來可否採計辦理退休、撫卹、資遣部分，依教育部有關規定辦理	<u>第八條</u> 教師借調出任公職或至私立學校擔任教師、校長期間，其年資將來可否採計辦理退休、撫卹、資遣部分，依教育部有關規定辦理	條次修正為點次。
<u>九、</u> 本 <u>要點</u> 未盡事宜依「行政院限制所屬公務人員借調及兼職要點」、教育部「教師借調處理原則」及相關之規定辦理。	<u>第九條</u> 本 <u>準則</u> 未盡事宜依「行政院限制所屬公務人員借調及兼職要點」、教育部「教師借調處理原則」及相關之規定辦理。	條次修正為點次，並修正部分文字。
<u>十、</u> 本 <u>要點</u> 經行政會議通過，陳請校長核定後施行，修正時亦同。	<u>第十條</u> 本 <u>準則</u> 經行政會議通過，陳請校長核定後發布施行，修正時亦同。	條次修正為點次，並修正部分文字。

附件七

國立高雄大學職員職務遷調實施要點部分條文修正草案對照表

100 年 5 月 20 日第 115 次行政會議通過

101 年 3 月 23 日第 121 次行政會議修正通過

依 104 年 4 月 10 日第 144 次行政會議決議修正法規格式

107 年 11 月 23 日第 136 次主管會報修正名稱及全文

修 正 條 文	現 行 條 文	說 明
一、國立高雄大學（以下簡稱本校）為有效運用人力、增進人員職務歷練，以提昇行政效能並加強服務品質，訂定「國立高雄大學職員職務遷調實施要點」（以下簡稱本要點）。	一、國立高雄大學（以下簡稱本校）為有效運用人力、增進人員職務歷練，以提昇行政效能並加強服務品質， <u>特依公務人員陞遷法第十三條規定</u> ，訂定「國立高雄大學職員職務遷調實施要點」（以下簡稱本要點）。	因應適用對象擴及校聘工作人員，爰刪除公務人員陞遷法之授權文字。
二、本要點所稱職員職務遷調，係指本校公務人員、 <u>技工工友及校聘工作人員</u> 於單位間職務相當之人員遷調，但學術單位人員之遷調以業務性質相近為原則。	二、本要點所稱職員職務遷調，係指本校 <u>編制內職員於單位間（含行政及學術單位）或單位內各組間職務列等及職務相當之人員</u> 遷調，但學術單位人員之遷調以業務性質相近為原則。	修正本點有關職務遷調之定義，並涵蓋校聘工作人員。
三、各單位具有下列情形之一，應實施人員之職務遷調： （一）在同一單位任現職滿 4 年者。 （二）因單位業務增減，人員配置須予調整。 （三）為增加職務歷練。 （四）為加強人員之專長及能力，增進組織效能。	三、各單位具有下列情形之一，應實施人員之職務遷調： （一）在同一單位 <u>或同一組</u> 任現職滿 4 年者。 （二）因單位業務增減，人員配置須予調整。 （三）為增加職務歷練。 （四）為加強人員之專長及能力，增進組織效能。	配合第二點規定刪除同一組職務任職年資規定。
四、各單位下列人員得不實施職務遷調：	四、各單位下列人員， <u>經填列「國立高雄大學各單位建議所屬</u>	一、第 1 款增列主計人員、人事人員等任用

<p>(一) <u>依公務人員任用法任用之主</u>計人員、人事人員、醫事人員，各依相關法令規定辦理。</p> <p>(二) 工作性質屬特殊專長<u>或同陞遷序列職務其職系本校無其他人具有資格</u>者。</p> <p>(三) 最近 4 年內屆齡退休者或以書面聲明表示 4 年內有退休計畫者。</p> <p>(四) 學術單位情形特殊經專案簽奉核可者。</p> <p>前項第一、第二款人員，為增加職務歷練，於任現職滿 4 年者，應於各該單位間進行工作調整。</p> <p>第一項第二款所稱工作性質屬特殊專長者，係指稀少性科技人員、資訊處理人員、機電土木等人員、<u>出納人員、主計室人員</u>或經「本校職員職務遷調會議」認定其工作性質屬特殊專長之人員。</p> <p>第一項第三款以書面聲明表示 4 年內有退休計畫人員，經簽奉校長核定暫不實施職務遷調者，如未於 4 年內退休者，應即實施職務遷調。</p>	<p><u>職員不實施職務遷調表</u>」 (以下簡稱<u>不實施職務遷調表</u>)(如附表 1)，並經簽陳校長核可者，得暫不實施職務遷調：</p> <p>(一) 會計人員、人事人員、醫事人員，各依相關法令規定辦理。</p> <p>(二) 工作性質屬特殊專長者。</p> <p>(三) 最近 4 年內屆齡退休者或以書面聲明表示 4 年內有退休計畫者。</p> <p>(四) 學術單位情形特殊經專案簽奉核可者。</p> <p>前項第一、第二款人員，為增加職務歷練，於任現職滿 4 年者，應於各該單位間進行工作調整。</p> <p>第一項第二款所稱工作性質屬特殊專長者，係指稀少性科技人員、資訊處理人員、機電土木等人員或經「本校職員職務遷調會議」認定其工作性質屬特殊專長之人員。</p> <p>第一項第三款以書面聲明表示 4 年內有退休計畫人員，經簽奉校長核定暫不實施職務遷調者，如未於 4 年內退休者，應即實施職務遷調。</p>	<p>之法律依具避免混淆，另「會」計人員修正為「主」計人員。</p> <p>二、因部分職務職系特殊本校具資格人員僅 1 位，故增列第 2 款「或同陞遷序列職務其職系本校無其他人具有資格者」</p>
<p>五、在同一單位任現職滿 4 年者，具有下列情形之一者，得暫緩</p>	<p>五、在同一單位任現職滿 4 年者，具有下列情形之一者，<u>經填</u></p>	<p>一、為簡化行政程序，及考量填寫「國立高雄</p>

<p>實施職務遷調：</p> <p>(一) 已接獲他機關派令擬商調者。</p> <p>(二) 留職停薪及延長病假未銷假人員。</p> <p>(三) 因業務性質<u>考量</u>，無適當職務可資遷調者。</p>	<p><u>列「國立高雄大學各單位建議所屬職員暫緩實施職務遷調表」(以下簡稱暫緩實施職務遷調表)(如附表2)，並經簽陳校長核可者得暫緩實施職務遷調：</u></p> <p>(一) 已接獲他機關派令擬商調者。</p> <p>(二) 留職停薪及延長病假未銷假人員。</p> <p>(三) 因業務性質<u>特殊</u>，無適當職務可資遷調者。</p> <p><u>前項第三款因業務特殊需要擬暫不實施職務遷調者，應於年限屆滿前3個月內，簽請核准暫緩遷調一次，期限最長不得超過2年。惟延長任期中有必要時，仍得隨時辦理遷調。</u></p>	<p>大學各單位建議所屬職員暫緩實施職務遷調表」已無實益，爰刪除本點簽核程序。</p> <p>二、本點第一項第三款與前點第二款規定相近，爰刪除本款及第二項規定。</p>
<p>六、本校各單位職員，除不實施職務遷調人員或得暫緩實施職務遷調者外，其任現職滿4年者，應依本要點規定填寫「國立高雄大學職員職務遷調意願調查表」(以下簡稱職務遷調意願調查表)(如附表<u>1</u>)。</p> <p>前項職員遷調年資之計算，係以自實際任現職之月起至辦理職務遷調作業之當年度(6月30日)止。</p>	<p>六、本校各單位職員，除不實施職務遷調人員或得暫緩實施職務遷調者外，其任現職滿4年者，應依本要點規定填寫「國立高雄大學職員職務遷調意願調查表」(以下簡稱職務遷調意願調查表)(如附表<u>3</u>)。</p> <p>前項職員遷調年資之計算，係以自實際任現職之月起至辦理職務遷調作業之當年度(6月30日)止。</p>	<p>配合修正附表次。</p>

<p>七、職務遷調之實施方式：</p> <p>(一) 職務遷調每年於 6 月間辦理，並自 8 月間生效；但因業務需要，亦得隨時遷調適當之人員。</p> <p>(二) 人事室應於辦理遷調前將「不實施職務<u>遷調名單</u>」、「暫緩實施職務遷調<u>名單</u>」<u>送請各單位確認</u>、「職務遷調意願調查表」(如附表 1)送請各單位合於遷調條件人員填妥後，<u>提經職員職務遷調會議審議，校長核定後公告</u>之。</p> <p>(三) 合於遷調條件之人員，其填列之職務遷調意願調查表同一職務如有數人選填同一單位服務時，<u>由需求單位主管就選填志願人員之年資、專長排列優先順序</u>，經本校職員職務遷調會議決議，<u>校長核定後公告</u>。但未填寫或意願服務單位已無缺者，由校長逕予決定。</p> <p>(四) 服務現職滿 4 年者，除具有前述不實施或暫緩實施職務遷調之情事外，應予遷調；惟<u>符合</u>每次遷調人數 <u>3 人以上</u></p>	<p>七、職務遷調之實施方式：</p> <p>(一) 職務遷調每年於 6 月間辦理，並自 8 月間生效；但因業務需要，亦得隨時遷調適當之人員。</p> <p>(二) 人事室應於辦理遷調前將「不實施職務<u>遷調表</u>」(如附表 1)、「暫緩實施職務遷調表」(如附表 2)、「職務遷調意願調查表」(如附表 3)送請各單位及其合於遷調條件人員填妥後彙辦之。</p> <p>(三) 合於遷調條件之人員，其填列之職務遷調意願調查表同一職務如有數人選填同一單位服務時，經本校職員職務遷調會議決議，<u>得以任現職職務較久者為優先；如任現職職務年資相同時，得以到校服務年資較久者為優先；如到校服務年資相同時，得以服公務人員年資較久者為優先</u>。但未填寫或意願服務單位已無缺者，由校長逕予決定。</p> <p>(四) 服務現職滿 4 年者，除具有前述不實施或暫緩實施職務遷調之情事外，應予遷調；惟每次</p>	<p>一、因應遷調修正「不實施職務<u>遷調</u>」及「暫緩實施職務遷調」已無須填列「不實施職務遷調表」、「暫緩實施職務遷調表」爰修正為人事室提供相關名冊，並刪除附表 1 及附表 2，爰附表 3 修正為附表 1。</p> <p>二、修正增列遷調人員由需求單位主管評選機制。</p> <p>三、為使本點規定更為周延，修正第四款部分文字。</p>
--	---	--

<p><u>之單位，以不逾該單位合於遷調人數之三分之一為原則，但遷調人數未達3人之單位，得與其他單位合併群組辦理，遷調人數以不逾該群組人數之三分之一為原則。</u></p>	<p>遷調人數以該單位合於遷調人數三分之一為原則。</p>	
	<p>八、本校為辦理職員遷調案件，應召開本校職員職務遷調會議，由行政副校長召集人事主管及各相關單位主管共同決議，並將結果陳校長核定之。</p>	未修正。
	<p>九、遷調人員於接到人事命令後，除因特殊情形經簽陳校長核准外，應於一個月內依限赴任。逾限未赴新職單位報到者，視情節輕重予以議處。</p>	未修正。
	<p>十、遷調人員經辦事項及經管財務，應依照規定列入移交。遷調人員於調任新職後，經雙方單位主管協調同意，應於一個月內以部分時間返回原任單位輔導或協助處理原承辦業務。</p>	未修正。
<p><u>(刪除)</u></p>	<p><u>十一、技工工友、行政(教學)助理、派遣人員之遷調，得比照本要點規定辦理。</u></p>	已將適用對象明定於本要點第二點，爰刪除本點規定。
<p><u>十一</u>、本要點未規定事項，依公務人員陞遷法暨其施行細</p>	<p>十二、本要點未規定事項，依公務人員陞遷法暨其施行細</p>	修正點次。

則及相關法令規定辦理。	則及相關法令規定辦理。	
<u>十二</u> 、本要點經行政會議通過， 陳請校長核定後施行，修正時亦同。	十三、本要點經行政會議通過， 陳請校長核定後施行，修正時亦同。	修正點次。

## 國立高雄大學職員職務遷調意願調查表

單位：		姓名：		
現任職 組別	職稱	任現職 日期	到校任職 日期	初任公職 日期
擬申請遷調單位				
順位	單位名稱			
1				
2				
3				
4				
5				
6				
填表說明：請依時限繳回人事室彙辦，俾憑彙辦；未依時限繳回本表者，逕依職務遷調實施要點第 7 點第 3 款但書之規定辦理，當事人不得有異議。				

填表人簽章：

主管簽章：



附件八

國立高雄大學學生宿舍寒暑假提供使用作業要點  
第五點、第六點修正草案條文對照表

90 年 11 月 27 日第十七次行政會議修正通過

107 年 11 月 23 日第 136 次主管會報修正第 5、6 點

修改法規內容	現行規定內容	說明
	一、為完善管理本校學生和校外學術機關或團體寒暑假期間住宿，特依據本校學生宿舍管理辦法第二十二條之規定訂定本要點。	未修正
	二、申請資格： (一)原住宿學生。 (二)原未住宿之本校學生有合理原因，寒暑假需要住宿者。 (三)應屆畢業生因未能畢業或其他合理原因，寒暑假需要住宿者。 (四)非本校人員，因受訓或學術研討會及其他配合學校、社團營隊活動，需借住學生宿舍者。	未修正
	三、住宿日期：寒暑假之起迄期間依本校行事曆訂之。	未修正
	四、申請手續： (一)本校學生及應屆畢業生，於公告期限內向生活輔導組申請登記，經核可後，向出納組繳費。 (二)校外學術機關或團體需申請住宿者，以公函向本校申請，並在住宿人員中指定一人為聯絡人，負責聯絡協調一切有關住宿事宜，經同意後向本校出納組繳費。	未修正
五、收費標準： (一)本校學生、 <u>應屆畢業生，以及因受訓、學術研討會及其他配合學校、社團營隊活動之在籍學生</u> ，繳交住宿費及新台幣(下同)2000元保證金。 <u>寒假期間每日住宿費用依本校目前宿舍學期住宿</u>	五、收費標準： (一)本校學生及應屆畢業生，依所住宿舍現行每學期住宿費四分之一為一個月之收費標準，繳交住宿費及新台幣2000元保證金，寒假以一個月，暑假以二個月計算。未住滿一個月者，寒假每人	104學年住宿費用調整，故依比例調整寒暑假住宿費用。學期住宿日數，為7天乘以18週等於126天。原條文內因服務或公益性質免予收費，屬於校內特殊程序

<p><u>費用，除以學期住宿日數，並以5元為單位無條件進位計算；暑假期間每日住宿費為寒假費用兩倍。每人每次住宿另收清潔費200元</u>，並得視情況調整之。</p> <p>(二)<u>非屬前款情形，學生第一宿舍每間每天1200元、學生第二宿舍每間每天1600元，並繳交團體住宿保證金10000元，每次住宿每間另收取清潔費800元。</u>收費有調整時，另以補充規定之。</p> <p>(三)<u>學生第二宿舍一樓之閱覽室，本校學生、應屆畢業生，以及因受訓、學術研討會及其他配合學校、社團營隊活動之在籍學生，每半天繳交使用費500元及2000元清潔保證金。非屬前段情形，每半天繳交使用費2000元及2000元清潔保證金。</u></p>	<p>每天50元，暑假每人每天100元，並得視情況調整之。但因服務及公益性質之借用，得專案簽奉校長核准後免予收費。</p> <p>(二)校外學術或機關團體每間以1000元計算，收費有調整時，另以補充規定之。</p>	<p>，無須在本要點中特別規定，故刪除。</p> <p>配合第二點申請資格，釐清收費標準適用對象。並明訂非學生住宿保證金額度，讓保證金收取有法源依據。</p> <p>閱覽室寒暑假期間之空間收費，參考「國立高雄大學場地提供使用作業辦法」有關「圖資大樓一樓學生學習自主空間」之收費標準。</p>
<p>六、住宿管理規定：</p> <p>(一)經核准同意住宿人員，依宿舍實際使用情形，集中住宿為原則。</p> <p>(二)住宿人員應遵守宿舍規則，如不遵規定，經舍監勸導仍不遵守者，本校得終止住宿，住宿者應即遷出宿舍。</p> <p>(三)住宿期間對於宿舍設備應加維護，如有毀損應付賠償責任。</p> <p>(四)住宿日期結束後一天，住宿者一律遷離宿舍。</p> <p>(五)未經核准擅自進住或不按分配床位先行進住者，除應立即遷出外，並追究其應負之責任。</p> <p>(六)<u>宿舍開放順序，依情形由學務處決定之。</u></p>	<p>六、住宿管理規定：</p> <p>(一)經核准同意住宿人員，依宿舍實際使用情形，集中住宿為原則。</p> <p>(二)住宿人員應遵守宿舍規則，如不遵規定，經舍監勸導仍不遵守者，本校得終止住宿，住宿者應即遷出宿舍。</p> <p>(三)住宿期間對於宿舍設備應加維護，如有毀損應付賠償責任。</p> <p>(四)住宿日期結束後一天，住宿者一律遷離宿舍。</p> <p>(五)未經核准擅自進住或不按分配床位先行進住者，除應立即遷出外，並追究其應負之責任。</p>	<p>因應實際行政管理狀況，無法同時開放兩棟宿舍自由選擇，故增訂第六款。</p>
	<p>七、其他事項：</p> <p>(一)已繳交寒暑假住宿費用者，如不擬住宿，應於假期</p>	<p>未修正</p>

	<p>開始前，向生活輔導組申請 開具證明後，向出納組辦理 退費。</p> <p>(二)經本校終止住宿或中途申 請退宿者，退還扣除因設備 賠償後之保證金餘額，至住 宿費部分概不退還。</p> <p>(三)本辦法未規定事項，依本校 學生宿舍管理辦法辦理之。</p>	
	<p>八、本要點經行政會議通過，報請校 長核定後實施，修正時亦同。</p>	

附件九

國立高雄大學學術倫理案件審議辦法草案

107 年 11 月 23 日第 136 次主管會報修正名稱及全文

辦法名稱	說 明
國立高雄大學學術倫理案件審議辦法	訂定法規名稱。
擬訂定條文	說 明
第一條 國立高雄大學(以下簡稱本校)為處理違反學術倫理案件，依教育部「專科以上學校學術倫理案件處理原則」及科技部「學術倫理案件處理及審議要點」訂定本辦法。	法規訂定目的及依據。
第二條 本辦法適用於本校教師、職員、專業技術人員、研究人員及學生。 本辦法所稱審議委員會，包括教師評審委員會、職員甄審及考績委員會、校聘人員考核委員會、學生獎懲委員會、學術倫理審定委員會及研究發展會議。	訂定法規適用對象及名詞解釋。
第三條 本辦法所稱違反學術倫理，指有下列情形之一者： 一、造假：虛構不存在之申請資料、研究資料或研究成果。 二、變造：不實變更申請資料、研究資料或研究成果。 三、抄襲：援用他人之申請資料、研究資料或研究成果未註明出處。註明出處不當，情節重大者，以抄襲論。 四、由他人代寫。 五、未經註明而重複出版公開發行。 六、大幅引用自己已發表之著作，未適當引註。 七、以翻譯代替論著，並未適當註明。 八、教師資格審查履歷表、合著人證明登載不實、代表作未確實填載為合著及繳交合著人證明。 九、送審人本人或經由他人有請託、關說、利誘、威脅或其他干擾審查人或審查程序之情事，或送審人以違法或不當手段影響論文之審查。 十、其他違反學術倫理行為。	參照「專科以上學校學術倫理案件處理原則」第三點，訂定違反學術倫理之行為類型。
第四條 本校學術倫理案件處理程序： 一、案件受理：學術副校長室。 二、形式要件審查：由學術副校長會同研發長、教務長、學務長、人事室主任及所屬學院院長或單位主管組成形式要件審查小組。 三、實質審理：籌組學術倫理案件調查(審理)小組(以下簡	參考「國立交通大學教師及研究人員學術倫理事件審議辦法」第四條規定，訂定本校學術倫理案件處理

稱調查小組)，負責案件之審理、查證及處置建議事宜。

程序。

- (一) 涉及專任教師、專業技術人員、專案教學及研究人員案件，依本校「教師及研究人員違反送審教師資格規定及學術倫理案件處理要點」成立學術倫理案件審理小組。

如屬聘任及升等之教師資格審查案件，由人事室籌組審理小組；非屬教師資格審查之計畫及著作案件，由研究發展處籌組審理小組。

- (二) 涉及公務人員及校聘人員案件，由被檢舉人所屬一級單位主管擔任調查小組召集人並為主席；如所屬一級單位主管迴避時，由校長另聘召集人。委員五至七人，除召集人及教務長或研發長為當然委員外，其餘成員則聘請相關領域系(所、中心)及校內外相關領域專家學者擔任。

- (三) 涉及學生案件，由被檢舉人所屬學院院長擔任調查小組召集人並為主席；如院長迴避時，由教務長擔任；若院長及教務長均須迴避時，則由校長指定副校長一人擔任之。委員五至七人，除召集人為當然委員外，其餘成員由召集人邀集院內教師及校內外相關領域專家學者擔任。

如有涉及博、碩士學位論文違反學術倫理，由教務處依本校「博、碩士學位論文違反學術倫理案件處理辦法」成立調查小組。

- (四) 涉及博士後研究人員及計畫人員案件，由被檢舉人所屬一級單位主管擔任調查小組召集人並為主席；如所屬一級單位主管迴避時，由校長另聘召集人。委員五至七人，除召集人及研發長為當然委員外，其餘成員則聘請相關領域系(所、中心)及校內外相關領域專家學者擔任。

四、審議決定:依相關辦法之審議委員會審議及決定處置。

- (一) 涉及專任教師、專業技術人員、專案教學及研究人員案件，由教師評審委員會審議。

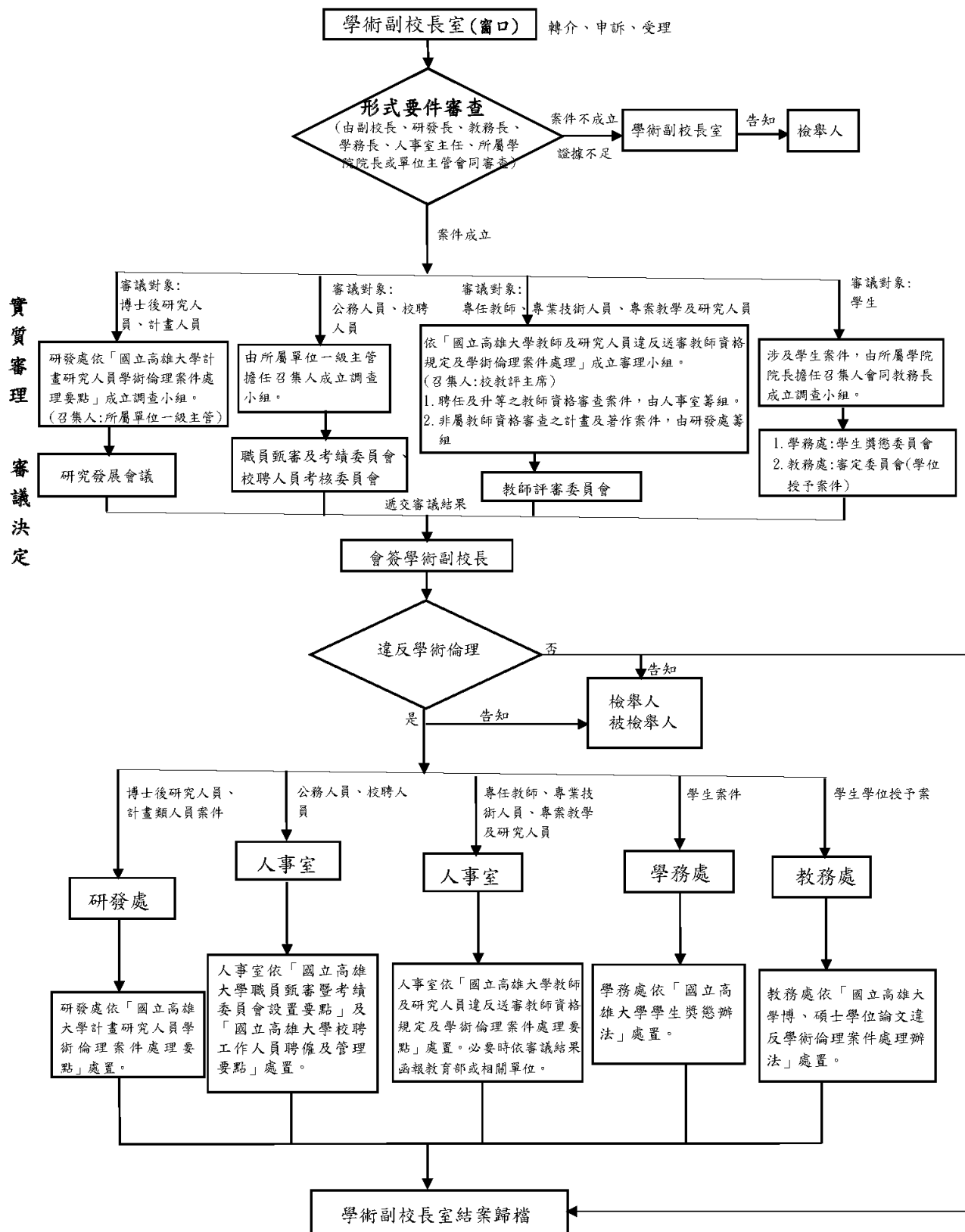
- (二) 涉及公務人員及校聘人員案件，由職員甄審及考績委員會或校聘人員考核委員會審議。

- (三) 涉及學生案件，由學生獎懲委員會審議。如有涉及

<p>學位授予案件，由教務處依本校「博、碩士學位論文違反學術倫理案件處理辦法」成立學術倫理審定委員會審議。</p> <p>(四) 涉及博士後研究人員及計畫人員案件，由研究發展會議審議。</p>	
<p>第五條 本校受理學術倫理案件方式：</p> <p>一、檢舉人應具真實姓名及聯絡方式，並具體指陳對象、內容及檢附證據資料向學術副校長室提出檢舉，經查證確為其所檢舉者，即進入處理程序；檢舉人提供之身分資料有不實情事者，以未具名檢舉論。</p> <p>二、以未具名方式檢舉或經校外單位舉發，有具體指陳對象且違反內容已充分舉證者，得依前款規定辦理。</p> <p>三、依上級機關指示交辦，應啟動處理程序。</p> <p>四、本校各單位若發現違反學術倫理案件者，可依職權向學術副校長室舉發。</p> <p>五、涉及本校聲譽或嚴重影響社會觀感者，得由學術副校長室主動啟動處理程序。</p>	<p>參考「國立交通大學教師及研究人員學術倫理事件審議辦法」第五條規定，訂定本校學術倫理案件處理方式。</p>
<p>第六條 形式審查小組辦理檢舉案之形式要件審查，確認檢舉案是否成立。因形式要件不符不予受理者，將審查結果以本校書面通知檢舉人；對於成立之檢舉案件，應移請調查或審理小組召集人啟動處理程序。</p>	<p>明定案件形式要件審查後處理程序。</p>
<p>第七條 依本辦法受理檢舉、參與調查或審議程序之人員，就審理過程、評審意見及所接觸資訊，應予保密。</p> <p>檢舉人之真實姓名、地址或其他足資辨識其身分之資料，應採取必要之保密措施。</p> <p>調查小組除召集人外之調查委員及審查人身分應予保密。</p> <p>學術倫理案件審議結果，如遇涉及本校聲譽、嚴重影響社會觀感，本校得對外適切說明，不受第一項規定限制。</p>	<p>參照「專科以上學校學術倫理案件處理原則」第十一點及「國立交通大學教師及研究人員學術倫理事件審議辦法」第十二條等規定，訂定保密責任規定。</p>
<p>第八條 學術倫理案件處理過程中之相關人員，與被檢舉人有下列情事之一者，應自行迴避：</p> <p>一、曾有指導博士、碩士學位論文之師生關係。</p> <p>二、配偶、前配偶、四親等內之血親或三親等內之姻親，或曾有此關係。</p>	<p>參照「專科以上學校學術倫理案件處理原則」第十三點規定，訂定迴避原則規定。</p>

<p>三、近三年發表論文或研究成果之共同參與研究者或共同著作人。</p> <p>四、審查該案件時共同執行研究計畫。</p> <p>五、現為或曾為被檢舉人之訴訟代理人或輔佐人。</p> <p>被檢舉人得申請下列人員迴避：</p> <p>一、有前項所定之情形而不自行迴避者。</p> <p>二、有具體事證足認其執行職務有偏頗之虞者。</p> <p>相關人員有第一項所定之情形而未自行迴避，或其執行職務有偏頗之虞者，調查小組應依職權命其迴避。</p> <p>相關人員，得自行申請迴避。</p> <p>委託送請審查之專家學者，其迴避準用本條規定。</p>	
<p>第九條 審議委員會審議決議後，應將報告書及理由簽請學術副校長，並由學術副校長室以書面通知檢舉人、被檢舉人及相關單位依相關辦法處置並將處置結果送學術副校長結案歸檔。</p>	<p>訂定案件審議後處置程序。</p>
<p>第十條 審議委員會應自學術副校長室接獲檢舉之日起四個月內作成具體結論。惟如遇案情複雜、窒礙難行及寒、暑假之情事，其處理時間得延長二個月，並由學術副校長室以書面通知檢舉人及被檢舉人。</p>	<p>訂定案件審查期限。</p>
<p>第十一條 檢舉案經審議後，判定未有違反本規定者，檢舉人若再次提出檢舉，由原調查小組審議為原則。</p> <p>經審議再次檢舉內容，如發現未有具體新事證，得依前次審議決定，逕復檢舉人；如有具體新事證，應依本辦法進行調查及處理。</p>	<p>參考「國立交通大學教師及研究人員學術倫理事件審議辦法」第十五條規定，訂定案件再次檢舉之處理程序。</p>
<p>第十二條 本辦法未盡事宜，悉依相關規定辦理。</p>	<p>訂定相關未盡事宜之法規參據。</p>
<p>第十三條 本辦法經行政會議及校務會議通過，陳請校長發布，修正時亦同。</p> <p>本辦法自發布日施行。</p>	<p>訂定法規審議程序。</p>

# 國立高雄大學教研人員、職員、學生及計畫類人員違反學術研究倫理案件處理流程(草案)





附件十

# 國立高雄大學教師及研究人員學術倫理案件處理辦法 部分條文修正草案對照表

95 年 12 月 22 日本校第 14 次校務會議通過

97 年 6 月 27 日本校第 17 次校務會議修正通過

97 年 12 月 26 日本校第 18 次校務會議修正通過

102 年 11 月 15 日本校第 134 次行政會議修正通過，102 年 12 月 27 日本校第 28 次校務會議修正通過

106 年 12 月 8 日第 162 次行政會議修正名稱及全文，106 年 12 月 20 日第 112 次校教評會修正名稱及全文，

106 年 12 月 22 日第 36 次校務會議修正名稱及全文，107 年 1 月 4 日發布

107 年 11 月 23 日第 136 次主管會報修正名稱及全文

修 正 名 稱	現 行 名 稱	說 明
國立高雄大學教師及研究人員違 <u>反送審教師資格規定及學術倫理</u> 案件處理 <u>要點</u>	國立高雄大學教師及研究人員學 術倫理案件處理 <u>辦法</u>	一、現行本校學術倫理 案件之審議，如涉 專任(案)教師及 研究人員聘任及 升等者，係人事室 辦理；至本校計畫 經費所聘之博士 後研究人員及計 畫人員部分，係由 研究發展處另訂 規定審議。 二、為確立上開審議分 工之情形，爰修訂 法規名稱。
修 正 條 文	現 行 條 文	說 明
<u>一、</u> 國立高雄大學(以下簡稱本 校)為公正處理 <u>違反送審教 師資格規定及學術倫理案件</u> (以下簡稱 <u>學術倫理案件</u> )， 依據專科以上學校教師資格 審定辦法、專科以上學校教 師違反送審教師資格規定處 理原則、專科以上學校學術 倫理案件處理原則及相關規 定，特訂定本 <u>要點</u> 。	<u>第一條</u> 國立高雄大學(以下 簡稱本校)為公正處理教 師及研究人員學術倫理案 件，依據專科以上學校教 師資格審定辦法、專科以 上學校教師違反送審教師 資格規定處理原則、專科 以上學校學術倫理案件處 理原則及相關規定，特訂 定本 <u>辦法</u> 。	條次修正為點次，並修 正部分文字。
<u>二、本要點</u> 適用於本校下列人 員：	<u>第二條</u> 本 <u>辦法</u> 適用於本校下 列人員：	條次修正為點次，並修 正部分文字。

<p>(一)編制內專任教師及專業技術人員。</p> <p>(二)以校務基金進用專案教學人員及專案研究人員。</p>	<p>一、編制內專任教師及專業技術人員。</p> <p>二、以校務基金進用專案教學人員及專案研究人員。</p>	
<p><u>三、本要點</u>所稱違反學術倫理，指有下列情事之一者：</p> <p>(一)教師資格審查履歷表、合著人證明登載不實、代表作未確實填載為合著及繳交合著人證明、未適當引註、未經註明授權而重複發表、未註明其部分內容為已發表之成果或著作或其他違反學術倫理情事。</p> <p>(二)著作、作品、展演及技術報告有抄襲、造假、變造或舞弊情事。</p> <p>(三)學、經歷證件、成就證明、專門著作已為刊物接受將定期發表之證明、合著人證明為偽造、變造、以違法或不當手段影響論文之審查。</p> <p>(四)送審人或經由他人有請託、關說、利誘、威脅或其他干擾審查人或審查程序情節嚴重。</p>	<p><u>第三條</u> 本<u>辦法</u>所稱違反學術倫理，指有下列情事之一者：</p> <p>一、教師資格審查履歷表、合著人證明登載不實、代表作未確實填載為合著及繳交合著人證明、<u>大幅引用自己已發表之著作而未適當引註、未經註明授權而重複發表、未註明其部分內容為已發表之成果或著作或其他違反學術倫理情事。</u></p> <p>二、著作、作品、展演及技術報告有抄襲、造假、變造、<u>剽竊或其他</u>舞弊情事。</p> <p>三、學、經歷證件、成就證明、專門著作已為刊物接受將定期發表之證明、合著人證明為偽造、變</p>	<p>一、條次修正為點次。</p> <p>二、參照專科以上學校教師資格審定辦法第四十三條第一項所定情事，修訂本點部份文字規定。</p>

	<p>造、以違法或不當手段影響論文之審查。</p> <p><u>四、送審人或經由他人有請託、關說、利誘、威脅或其他干擾審查人或審查程序情節嚴重。</u></p>	
<p><u>四、學術倫理案件之檢舉人應用真實姓名及地址，向<u>學術副校長室</u>提出書面檢舉，且應具體指陳檢舉對象、違反情事並附證據資料。</u></p> <p><u>學術副校長室</u>於接獲檢舉案件後，應於十日內由<u>學術副校長</u>會同研發長、教務長、人事室主任、<u>所屬學院院長或通識教育中心中心主任</u>完成前項形式要件審查。如未具真實姓名、無具體對象或未充分舉證之檢舉案件，則不予受理，並由本校書面通知檢舉人後結案；對於符合第一項規定提出之檢舉案件，應即成立<u>學術倫理案件審理小組(以下簡稱審理小組)</u>並進入校內處理程序(如附表)。</p> <p><u>學術倫理案件之形式要件審查相關行政事務，由人事室辦理。</u></p> <p>未具真實姓名但有具體指陳並充分舉證者，得依前項規定處理。</p>	<p><u>第五條</u> 學術倫理案件之檢舉人應用真實姓名及地址，向<u>校教評會</u>提出書面檢舉，且應具體指陳檢舉對象、違反情事並附證據資料。</p> <p><u>校教評會主席</u>於接獲檢舉案件後，應於十日內會同研發長或教務長、人事室主任完成前項形式要件審查。如未具真實姓名、無具體對象或未充分舉證之檢舉案件，則不予受理，並由本校書面通知檢舉人後結案；對於符合第一項規定提出之檢舉案件，應即成立<u>審理小組</u>並進入校內處理程序(如附表)。</p> <p>未具真實姓名但有具體指陳並充分舉證者，得依前項規定處理。</p> <p>檢舉人與被檢舉人身分，應予保密。</p>	<p>一、點次調整。</p> <p>二、依 107 年 7 月 20 日本校「學術倫理案件審議辦法與處理流程討論會議」決議事項，修訂學術倫理案件受理及形式要件審查之規定，說明如下：</p> <p>(一)學術副校長室為受理學術倫理案件之窗口。</p> <p>(二)由學術副校長會同研發長、教務長、人事室主任、所屬學院院長或通識教育中心中心主任先行辦理形式要件審查。</p> <p>(三)學術倫理案件之形式要件審查相關行政事務，由人事室辦理。</p>

<p>檢舉人與被檢舉人身分，應予保密。</p>		
<p><u>五、依學術倫理案件性質，如屬聘任及升等之教師資格審查案件，由人事室籌組審理小組；非屬教師資格審查之計畫及著作案件，由研究發展處籌組審理小組</u>，負責案件查證及建議事宜。</p> <p>審理小組成員五至七人，由<u>本校教師評審委員會(以下簡稱校教評會)</u>主席擔任召集人，其餘成員由召集人<u>依個案</u>指定校教評會委員組成，必要時得聘請校外公正學者參與。</p>	<p><u>第四條</u>     <u>本校教師評審委員會(以下簡稱校教評會)應成立學術倫理案件審理小組(以下簡稱審理小組)</u>，負責案件查證及建議事宜。</p> <p>審理小組成員五至七人，由<u>校教評會</u>主席擔任召集人，其餘成員由召集人指定校教評會委員組成，必要時得聘請校外公正學者參與。</p>	<p>一、點次調整。</p> <p>二、依 107 年 7 月 20 日本校「學術倫理案件審議辦法與處理流程討論會議」決議事項，修訂籌組學術倫理案件審理小組之規定。</p>
<p><u>六、學術倫理案件處理過程中之相關人員，與被檢舉人有下列情事之一者，應自行迴避：</u></p> <p><u>(一)</u>曾有指導博士、碩士學位論文之師生關係。</p> <p><u>(二)</u>配偶、前配偶、四親等內之血親或三親等內之姻親，或曾有此關係。</p> <p><u>(三)</u>近三年發表論文或研究成果之共同參與研究者或共同著作人。</p> <p><u>(四)</u>審查該案件時共同執行研究計畫。</p> <p><u>(五)</u>現為或曾為被檢舉人之訴訟代理人或輔佐人。</p> <p>被檢舉人得申請下列人員迴避：</p> <p><u>(一)</u>有前項所定之情形而不</p>	<p><u>第六條</u>     學術倫理案件處理過程中之相關人員，與被檢舉人有下列情事之一者，應自行迴避：</p> <p><u>一、</u>曾有指導博士、碩士學位論文之師生關係。</p> <p><u>二、</u>配偶、前配偶、四親等內之血親或三親等內之姻親，或曾有此關係。</p> <p><u>三、</u>近三年發表論文或研究成果之共同參與研究者或共同著作人。</p> <p><u>四、</u>審查該案件時共同執行研究計畫。</p>	<p>條次修正為點次，並修正部分文字。</p>

<p>自行迴避者。</p> <p><u>(二)</u>有具體事證足認其執行職務有偏頗之虞者。</p> <p>相關人員有第一項所定之情形而未自行迴避，或其執行職務有偏頗之虞者，校教評會應依職權命其迴避。</p> <p>相關人員，得自行申請迴避。</p> <p>委託送請審查之專家學者，其迴避準用本<u>點</u>規定。</p>	<p><u>五</u>、現為或曾為被檢舉人之訴訟代理人或輔佐人。</p> <p>被檢舉人得申請下列人員迴避：</p> <p><u>一</u>、有前項所定之情形而不自行迴避者。</p> <p><u>二</u>、有具體事證足認其執行職務有偏頗之虞者。</p> <p>相關人員有第一項所定之情形而未自行迴避，或其執行職務有偏頗之虞者，校教評會應依職權命其迴避。</p> <p>相關人員，得自行申請迴避。</p> <p>委託送請審查之專家學者，其迴避準用本條規定。</p>	
<p><u>七</u>、對於被檢舉人涉及本<u>要點</u>第三<u>點</u>第一款及第三款所定情事者，由審查小組查證並認定之。</p>	<p><u>第七條</u> 對於被檢舉人涉及本<u>辦法</u>第三<u>條</u>第一款及第三款所定情事者，由審查小組查證並認定之。</p>	<p>條次修正為點次，並修正部分文字。</p>
<p><u>八</u>、被檢舉人涉及本<u>要點</u>第三<u>點</u>第二款所定情事者，由審理小組依下列程序審查：</p> <p><u>(一)</u>通知被檢舉人於收到通知書後二週內提出答辯書；被檢舉人逾期不為答辯者，視同放棄答辯。</p> <p><u>(二)</u>涉及教師資格送審案件，審理小組將檢舉內容及答辯書送請原審查人再審查，必要時得另送相關學者專家一人至</p>	<p><u>第八條</u> 被檢舉人涉及本<u>辦法</u>第三<u>條</u>第二款所定情事者，由審理小組依下列程序審查：</p> <p><u>一</u>、通知被檢舉人於收到通知書後二週內提出答辯書；被檢舉人逾期不為答辯者，視同放棄答辯。</p> <p><u>二</u>、涉及教師資格送審案件，審理小組將檢舉內容及</p>	<p>條次修正為點次，並修正部分文字。</p>

<p>三人審查，以為相互核對；屬其他學術倫理案件，送請專業領域校外公正學者專家一至三人審查。</p> <p>(三)前款審查人及學者專家審查後，應提出審查報告書，作為後續審理時之依據，並應尊重該專業領域之判斷。審查人及學者專家身分應予保密。</p> <p>(四)根據審查報告書等資料作出具體結論，提送校教評會。</p> <p>審理小組於審查階段，必要時得同意被檢舉人於程序中再提出書面說明或口頭答辯。</p> <p>審理小組於審查時，如仍有判斷困難之情事，得列舉待澄清之事項再請專業學者、原審查人審查，俾作進一步判斷之依據。</p>	<p>答辯書送請原審查人再審查，必要時得另送相關學者專家一人至三人審查，以為相互核對；屬其他學術倫理案件，送請專業領域校外公正學者專家一至三人審查。</p> <p>三、前款審查人及學者專家審查後，應提出審查報告書，作為後續審理時之依據，並應尊重該專業領域之判斷。審查人及學者專家身分應予保密。</p> <p>四、根據審查報告書等資料作出具體結論，提送校教評會。</p> <p>審理小組於審查階段，必要時得同意被檢舉人於程序中再提出書面說明或口頭答辯。</p> <p>審理小組於審查時，如仍有判斷困難之情事，得列舉待澄清之事項再請專業學者、原審查人審查，俾作進一步判斷之依據。</p>	
<p>九、審理小組審查案件期間，接</p>	<p>第九條 審理小組審查案件期</p>	<p>條次修正為點次，並修</p>



<p>獲被檢舉人有本<u>要點</u>第三<u>點</u>第四款所定情事時，應與受到干擾之審查人取得聯繫並作成電話紀錄，送校教評會主席再與該審查人查證後，提校教評會審議。</p> <p>經校教評會審議屬實者，視情節輕重由校教評會依本<u>要點</u>第十<u>點</u>第三項規定為適當處分。其中教師資格送審案件並應即停止其資格審查程序，並由本校通知被檢舉人。</p>	<p>間，接獲被檢舉人有本<u>辦法</u>第三<u>條</u>第四款所定情事時，應與受到干擾之審查人取得聯繫並作成電話紀錄，送校教評會主席再與該審查人查證後，提校教評會審議。</p> <p>經校教評會審議屬實者，視情節輕重由校教評會依本<u>辦法</u>第十<u>條</u>第三項規定為適當處分。其中教師資格送審案件並應即停止其資格審查程序，並由本校通知被檢舉人。</p>	<p>正部分文字。</p>
<p><u>十、</u>審理小組應於接獲檢舉之日起四個月內，作成具體結論提送校教評會審議。</p> <p>遇有案情複雜、窒礙難行及寒、暑假之情形時，其處理期間得延長二個月，並應由本校通知檢舉人及被檢舉人。</p> <p>校教評會確認違反學術倫理情事是否成立，決議不成立者，由本校以書面通知檢舉人及被檢舉人後結案；決議成立者，由校教評會視情節輕重為以下之處分：</p> <p><u>(一)</u>解聘、停聘或不續聘。</p> <p><u>(二)</u>自審議決定之日起一定期間為不受理其教師資格審定申請：</p> <p>1、有第三<u>點</u>第一款之情事：一年至五年。</p> <p>2、有第三<u>點</u>第二款之情</p>	<p><u>第十條</u> 審理小組應於接獲檢舉之日起四個月內，作成具體結論提送校教評會審議。</p> <p>遇有案情複雜、窒礙難行及寒、暑假之情形時，其處理期間得延長二個月，並應由本校通知檢舉人及被檢舉人。</p> <p>校教評會確認違反學術倫理情事是否成立，決議不成立者，由本校以書面通知檢舉人及被檢舉人後結案；決議成立者，由校教評會視情節輕重為以下之處分：</p> <p><u>一、</u>解聘、停聘或不續聘。</p> <p><u>二、</u>自審議決定之日起一定期間為不受理其教師資格</p>	<p>條次修正為點次，並修正部分文字。</p>

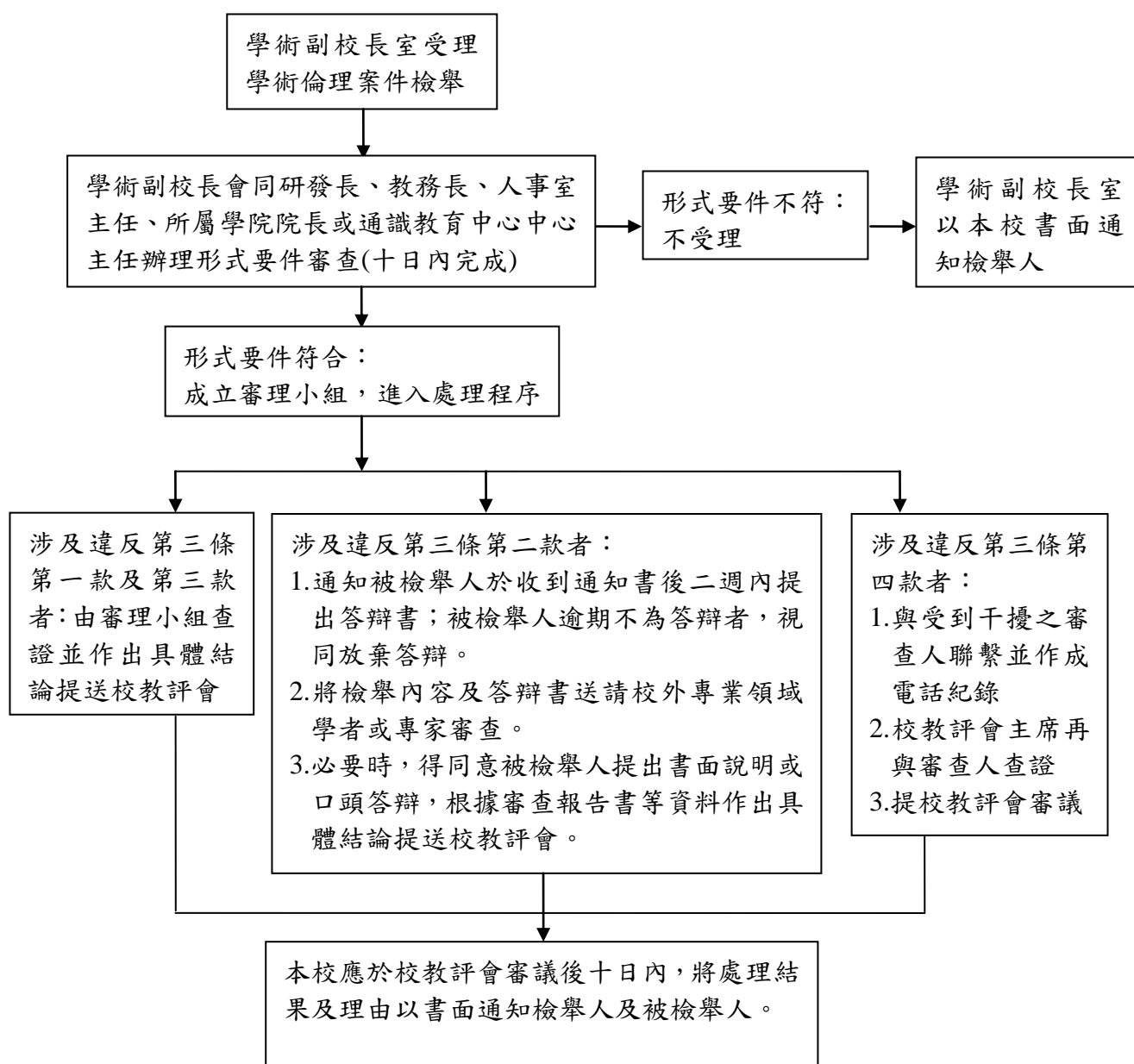
<p>事：五年至七年。</p> <p>3、有第三<u>點</u>第三款之情事：七年至十年。</p> <p>4、有第三<u>點</u>第四款之情事：一年至二年。</p> <p><u>(三)</u>限制一定期間內不予年資加薪或年功加俸。</p> <p><u>(四)</u>限制一定期間內不得提出校內各項獎勵及補助之申請。</p> <p><u>(五)</u>限制一定期間內不得參與校內各級教評會、論文審查(口試)。</p> <p><u>(六)</u>書面告誡。</p>	<p>審定申請：</p> <p><u>(一)</u>有第三條第一款之情事：一年至五年。</p> <p><u>(二)</u>有第三條第二款之情事：五年至七年。</p> <p><u>(三)</u>有第三條第三款之情事：七年至十年。</p> <p><u>(四)</u>有第三條第四款之情事：一年至二年。</p> <p><u>三、</u>限制一定期間內不予年資加薪或年功加俸。</p> <p><u>四、</u>限制一定期間內不得提出校內各項獎勵及補助之申請。</p> <p><u>五、</u>限制一定期間內不得參與校內各級教評會、論文審查(口試)。</p> <p><u>六、</u>書面告誡。</p>	
<p>十一、本校應於校教評會審議後十日內，將處理結果及理由以書面通知檢舉人及被檢舉人。</p> <p>前項書面通知應述明事實、審議結果、處分情形、理由、法令依據；並敘明如不服審議結果，得於通知書送達之次日起三十日內，向本校教師申訴評議</p>	<p><u>第十一條</u> 本校應於校教評會審議後十日內，將處理結果及理由以書面通知檢舉人及被檢舉人。</p> <p>前項書面通知應述明事實、審議結果、處分情形、理由、法令依據；並敘明如不服審議結果，得於通知書送達之次日起三十日內，向</p>	<p>條次修正為點次，並修正部分文字。</p>



<p>委員會提出申訴或向教育部提起訴願。</p> <p>依本<u>要點</u>第十<u>點</u>第三項第一款所為解聘、停聘或不續聘之處分決定，本校應依教師法及相關規定，報教育部核准。</p> <p>被檢舉人經校教評會認定有本<u>要點</u>第三<u>點</u>各款之一情事，依程序審議後決議依第十<u>點</u>第三項予一定期間為不受理其教師資格審定申請之處分者，本校應將審議程序及處置結果，報教育部備查。</p> <p>教師資格送審案件經檢舉或發現涉及本<u>要點</u>第三<u>點</u>各款之一情事者，不得申請撤回資格審查案，仍應依程序處理。</p>	<p>本校教師申訴評議委員會提出申訴或向教育部提起訴願。</p> <p>依本<u>辦法</u>第十條第三項第一款所為解聘、停聘或不續聘之處分決定，本校應依教師法及相關規定，報教育部核准。</p> <p>被檢舉人經校教評會認定有本<u>辦法</u>第三條各款之一情事，依程序審議後決議依第十條第三項予一定期間為不受理其教師資格審定申請之處分者，本校應將審議程序及處置結果，報教育部備查。</p> <p>教師資格送審案件經檢舉或發現涉及本<u>辦法</u>第三條各款之一情事者，不得申請撤回資格審查案，仍應依程序處理。</p>	
<p><u>十二、本校對於前點第四項經教育部備查之處分，應公告。</u></p> <p><u>本校審議決定不受理教師資格審定之申請，不受理期間為五年以上者，應同時</u>副知各大專校院，且不因被檢舉人提出申訴或行政爭訟而暫緩執行。</p>	<p><u>第十二條</u> 本校對於前條第四項經教育部備查之處分，應公告並副知各大專校院，且不因被檢舉人提出申訴或行政爭訟而暫緩執行。</p>	<p>一、條次修正為點次。</p> <p>二、依教育部107年7月23日訪視意見：「有關經認定有專科以上學校教師資格審定辦法第43條第1項各款情事者，應公告並副知各大專校院，係就處分為『不受理申請審</p>

		定期間達5(含)年以上』者，爰違反送審教師資格規定處理辦法第12條，應予修正。」，爰修訂本條規定。
<u>十三、</u> 案件經審議後認定不成立，檢舉人再次提出檢舉，應提校教評會審議；除有具體新事證或審議程序瑕疵外，本校得依前次審議決定逕復檢舉人，不另行處理。檢舉人如仍不服決定，除提司法告訴，否則不再另作處理。	<u>第十三條</u> 案件經審議後認定不成立，檢舉人再次提出檢舉，應提校教評會審議；除有具體新事證或審議程序瑕疵外，本校得依前次審議決定逕復檢舉人，不另行處理。檢舉人如仍不服決定，除提司法告訴，否則不再另作處理。	條次修正為點次。
<u>十四、</u> 本校教職員生濫行檢舉者，得依情節輕重予以議處。	<u>第十四條</u> 本校教職員生濫行檢舉者，得依情節輕重予以議處。	條次修正為點次。
<u>十五、</u> 本 <u>要點</u> 未盡事宜，悉依相關法規規定辦理。	<u>第十五條</u> 本 <u>辦法</u> 未盡事宜，悉依相關法規規定辦理。	條次修正為點次，並修正部分文字。
<u>十六、</u> 本 <u>要點</u> 經校教評會及校務會議通過，陳請校長 <u>後施行</u> ，修正時亦同。	<u>第十六條</u> 本 <u>辦法</u> 經校教評會及校務會議通過，陳請校長發布，修正時亦同。 本 <u>辦法</u> 自發布日施行。	條次修正為點次，並修正部分文字。

附表：學術倫理案件處理作業流程



備註：

- 一、審理小組應於接獲檢舉之日起四個月內，作成具體結論提送校教評會審議。
- 二、本校應於校教評會審議後十日內，將處理結果及理由以書面通知檢舉人及被檢舉人。
- 三、教師資格送審案件涉及第三條各款之一情事者，不得申請撤回資格審查案。
- 四、經校教評會認定有第三條各款之一情事，決議一定期間為不受理其教師資格審定申請之處分者，本校應將審議程序及處置結果，報教育部備查；不受理教師資格審定申請期間為五年以上者，應同時副知各大專校院。
- 五、涉及解聘、停聘或不續聘之處分決定，依規定程序報教育部核准。